

# SURİYE'YE KOMŞU ÜLKELERDE SURİYELİ MÜLTECİLERİN DURUMU: BULGULAR, SONUÇLAR VE ÖNERİLER

وضع اللاجئين السوريين في دول الجوار:  
الوقائع-النتائج-المقترحات



ORTADOĞU STRATEJİK ARAŞTIRMALAR MERKEZİ  
CENTER FOR MIDDLE EASTERN STRATEGIC STUDIES

مركز الشرق الأوسط للدراسات الاستراتيجية



# SURİYE'YE KOMŞU ÜLKELERDE SURİYELİ MÜLTECİLERİN DURUMU: BULGULAR, SONUÇLAR VE ÖNERİLER

وضع اللاجئين السوريين في الدول المجاورة لسوريا  
الوقائع – النتائج – الاقتراحات

**ORSAM Rapor No: 189**

**Nisan 2014**

**ISBN: 978-605-4615-87-2**

**Ankara - TÜRKİYE ORSAM © 2014**

*Bu raporun içeriğinin telif hakları ORSAM'a ait olup, 5846 Sayılı Fikir ve Sanat Eserleri Kanunu uyarınca kaynak gösterilerek kısmen yapılacak makul alıntılar ve yararlanma dışında, hiçbir şekilde önceden izin alınmaksızın kullanılamaz, yeniden yayımlanamaz. Bu raporda yer alan değerlendirmeler yazarına aittir; ORSAM'ın kurumsal görüşünü yansıtmamaktadır.*

**Hazırlayan:**

Oytun Orhan, *Proje Koordinatörü, ORSAM*

**Proje Ekibi:**

Doç. Dr. Ferhat Pirinççi, *Uludağ Üniversitesi*

Doç. Dr. Serhat Erkmen, *Ahi Evran Üniversitesi*

Dr. Tuğba Evrim Maden, *ORSAM*

Dr. Seyfi Kılıç, *ORSAM*

Bilgay Duman, *ORSAM*

A. Selcan Özdemirci, *Sakarya Üniversitesi Ortadoğu Uygulama ve Araştırma Merkezi*

## İçindekiler

Takdim.....	5
Giriş .....	7
I. TÜRKİYE'DEKİ SURİYELİLERİN DURUMU .....	9
1. Türkiye'deki Suriyelilerin Sayısına İlişkin Veriler .....	9
2. Türkiye'deki Suriye Vatandaşlarının Hukuki Statüsü.....	11
3. Türkiye'deki Suriyelilerin Genel Durumu .....	11
a. Kamplarda yaşayan Suriyeliler ve kampların genel durumu .....	11
b. Kamp dışında yaşayan Suriyeliler .....	15
4. Suriyelilere Yönelik Türk Vatandaşlarının Tutumu.....	16
a. Yerleşilen Yerin Demografik Özellikleri.....	17
b. Suriyelilerin Yerel Halka Oranı.....	18
c. Akrabalık İlişkileri .....	18
d. Ekonomik Faktörler .....	18
e. Zaman Boyutu.....	19
f. Güvenlik ve Siyasi Gelişmeler .....	19
Sonuç .....	19
II. ÜRDÜN'DE SURİYELİ MÜLTECİLERİN DURUMU .....	20
1. Ürdün'de Suriyelilerin Durumuna İlişkin Temel Veriler .....	20
2. Ürdün'deki Suriyelilerin Hukuki Statüsü.....	22
3. Ürdün'e Suriyeli Göçünün Genel Trendi.....	23
4. Ürdün'de Suriyeli Mülteci Kamplarının Genel Durumu .....	25
a. Zatari Kampı .....	25
b. Emirates-Jordanian Kampı.....	27
c. Azrak Kampı .....	28
5. Suriyelilerin Ürdün'e Etkileri ve Mültecilerin Temel Sorunları .....	28
a. Ekonomik Etkiler .....	28
b. Eğitim .....	30
c. Sağlık.....	30
d. Su Sorunu .....	31
e. Diğer Sosyal Problemler.....	31
Sonuç .....	32
III. LÜBNAN'DA SURİYELİ MÜLTECİLERİN DURUMU.....	33
1. Lübnan'da Suriyelilerin Durumuna İlişkin Veriler .....	33
2. Lübnan'daki Suriyelilerin Hukuki Statüsü.....	34
3. Lübnan'a Yapılan Göçlerin Genel Trendi .....	34
4. Lübnan'daki Suriyelilerin Başlıca Sorunları.....	36
a. Barınma .....	36
b. Eğitim .....	37
c. Sağlık.....	38
d. Diğer Sosyal Problemler .....	38
5. Lübnanlıların Suriyelilere Yönelik Tutumu.....	39
Sonuç .....	41
IV. IRAK'TA SURİYELİ MÜLTECİLERİN DURUMU.....	42
1. Irak'a Yönelik Suriyeli Göçünün Genel Trendi .....	42
2. Suriyeli Mültecilere İlişkin Temel Veriler ve Irak'ta Mültecilerin Hukuki Statüsü .....	44
3. Kampların Genel Durumu ve Temel Sorunlar .....	49
4. Mültecilerin Göç Nedeni, Geri Dönüş Olasılığı ve Siyasi Tavırlarına İlişkin Durum.....	51
5. Yerel Halk-Suriyeli Mülteci İlişkisi.....	53
Sonuç .....	54
GENEL DEĞERLENDİRME.....	55

## ***Tablo ve Grafikler***

Tablo-1 Türkiye’de Suriyeli Sığınmacıların Barınma Merkezlerine İlişkin Temel Veriler .....	10
Tablo-2 Türkiye’de Barınma Merkezleri Dışında Yaşayan Suriyeliler.....	10
Tablo-3 Türkiye’deki Suriyeli Sığınmacıların Geldikleri Vilayetlere Göre Dağılımı .....	10
Tablo-4 Irak’taki Suriyeli Mülteci Kampları ve Temel Veriler .....	47
Tablo-5 Irak’ta Kamp Dışında Yaşayan Suriyeli Mültecilere İlişkin Temel Veriler .....	47
Tablo-6 Irak’ta Kamp ve Kamp Dışında Yaşayan Suriyeli Mültecilerin Vilayetlere Göre Dağılımı .....	47
Grafik-1 UNHCR Kayıtlarına Göre Ürdün’deki Suriyelilerin Demografik Yapısı.....	21
Grafik-2 UNHCR Kayıtlarına Göre Suriye’den Ürdün’e Göç Eden Kişi Sayısı .....	21
Grafik-3 UNHCR Kayıtlarına Göre Lübnan’daki Suriyelilerin Demografik Yapısı.....	34
Grafik-4 UNHCR Kayıtlarına Göre Suriye’den Lübnan’a Göç Eden Kişi Sayısı .....	34
Grafik-5 Irak’a Suriyeli Göçü Trendi.....	45
Grafik-6 Irak’a Göç Eden Suriyelilerin Geldikleri Vilayete Göre Dağılımı.....	45
Grafik-7 Irak’ta Kamp ve Kamp Dışında Yaşayan Suriyelilerin Dağılımı.....	45
Grafik-8 UNHCR Kayıtlarına Göre Irak’taki Suriyelilerin Demografik Yapısı ve Suriye’den Irak’a Göç Eden Kişi Sayısı .....	48

## TAKDİM

Suriye’de 15 Mart 2011 tarihinde başlayan barışçıl ve sivil halk ayaklanması geçen süre zarfında iç savaşa dönüşmüştür. Ortaya çıkan istikrarsızlık Suriyelilerin güvenli bölgeler arayışı içinde zorunlu göçe maruz kalmalarına neden olmuştur. Suriye’de halihazırda iç ve dış göç yaşanmaktadır. Nisan 2014 tarihi itibarıyla 1 milyonu Lübnan, 800 bini Türkiye, 600 bini Ürdün ve 220 bini Irak’a olmak üzere 3 milyon civarında Suriyeli ülkesini terk etmiştir. Çok büyük çoğunluğu bu dört ülkede yaşayan Suriyelilerin yine önemli bir bölümü kamplardan ziyade son derece zor koşullarda kendi imkanları ile evlerde ve hatta sokaklarda yaşamaktadır. Kamp dışında yaşayan Suriyelilerin sayısı net olarak bilinememektedir. İç göç açısından ise durum çok daha kötüdür. Günde 1500-2000 kişinin ülke dışına ya da ülke içinde güvenli bölgelere göç ettiği bilinmektedir. Göç edenlerin %75’inden fazlasını çocuk ve kadınların oluşturduğu düşünüldüğünde zorunlu göçün yarattığı trajedi daha rahat anlaşılabilir.

Buna karşılık çeşitli ülkeler ve kuruluşlardan gelen yardımlar Suriyelilerin ihtiyacının sadece %54’ünü karşılamaya yetmektedir. Mülteci meselesi ne sadece Suriye’nin ne de Ortadoğu bölgesinin sorunudur. Zorunlu göçe maruz kalan Suriyelilerin yaşadığı insanlık trajedisi tüm uluslararası sistemin sorunudur. Kitlese göç ve insani trajedi hem bölge hem de uluslararası sistemin güvenlik ve istikrarını da tehdit eder boyuta ulaşmıştır. Bu çerçevede, Suriyeli mülteci krizinin çözümünü sadece komşu ülkelerin sorumluluğu gibi düşünmek durumun daha kötü bir hal almasına neden olacaktır. Uluslararası sistemin üyeleri sorunun çözümü için rol üstlenmelidir. Suriye krizinden birinci derecede etkilenen komşu ülkelere daha fazla destek sunulması gerekmektedir.

Dolayısıyla Suriyeli mülteciler meselesine yönelik uluslararası kamuoyu ilgisinin sıcak tutulması gerekmektedir. Süreci desteklemek adına, ORSAM olarak karar alıcıların, uluslararası kuruluşların ve sivil toplum örgütlerinin Suriyeli mülteciler konusundaki çalışmalarına altyapı sağlayacak bilgiye ulaşmalarının önemli olduğunu düşünüyoruz. Bu düşünceden hareketle, Konrad Adenauer Stiftung Derneği Türkiye Temsilciliği’nin desteği ile Suriyeli mültecilere ilişkin 6 ay süreli bir proje yürüttük. Şimdiye kadar Suriyeli mültecilere ilişkin birçok çalışma yapıldı. Bu çalışmayı farklı kılan unsur Suriye’ye komşu dört ülkedeki Suriyeli mültecilerin durumunun birlikte ortaya koyuyor olmasıdır. Böylece Suriyeli mültecilerin çok büyük çoğunluğunu ağırlayan ülkelerdeki Suriyelilerin durumunu toplu halde görme ve karşılaştırmalı olarak değerlendirme imkanı elde edilecektir. Çalışmayı önemli kılan diğer unsur ORSAM proje ekibinin 6 ay içinde her dört ülkeyi ziyaret ederek durumu yerinde görmesi ve konuyla ilgili yetkili, sivil toplum kuruluşu temsilcileri ve en önemlisi Suriyelilerle bire bir görüşme gerçekleştirmesidir. Çalışma saha araştırmalarında elde edilen bilgi ve gözlemlere dayanmaktadır. Raporu, son derece zor koşullarda yaşamlarını sürdürmeye çalışan Suriyeli mültecilerin durumuna ve bölgesel istikrara katkı sunması amacıyla kamuoyunun dikkatine sunuyoruz. Raporun hazırlanmasında emeği geçen proje ekibi ve projeye destek sağlayan Konrad Adenauer Stiftung Derneği Türkiye Temsilciliği’ne teşekkürlerimizi sunuyoruz.

*Şaban Kardaş*  
*ORSAM Başkanı*



**Hazırlayan:** Oytun Orhan,  
Proje Koordinatörü, ORSAM

# SURİYE'YE KOMŞU ÜLKELERDE SURİYELİ MÜLTECİLERİN DURUMU: BULGULAR, SONUÇLAR VE ÖNERİLER

## GİRİŞ

Üç yıldır aşkın süredir devam eden Suriye iç savaşı şimdiden Ortadoğu bölgesinde siyasal, ekonomik ve toplumsal etkiler bırakmıştır. Bu sonuçların yanı sıra Suriye krizini önemli kılan unsurlardan biri insani boyuttur. Suriye'de resmi rakamlara göre 150 bine yakın kişi hayatını kaybetmiştir. 3 milyona yakın Suriyeli ülke dışına göç etmek durumunda kalmış, 6 milyona yakını evlerini terk ederek ülke içinde güvenli bölgelere göç etmiştir. Dolayısıyla 10 milyon civarında Suriyeli iç savaştan doğrudan etkilenmiştir. İç savaş öncesi toplam nüfusun yaklaşık 23 milyon olduğu düşünülecek olursa, Nisan 2014 itibarıyla nüfusun neredeyse yarıya yakını iç savaşın etkilerine doğrudan maruz kalmıştır. Mültecilerin %75'inden fazlasını çocuk ve kadınlar oluşturmakta ve büyük çoğunluğu kamplar dışında zor koşullar altında yaşamlarını sürdürmektedir. Suriyeliler iyi bir yaşam sürmekten ziyade; güvenlik, beslenme, barınma, sağlık gibi temel ihtiyaçlarını karşılama arayışındadır.

3 milyon mültecinin büyük çoğunluğuna Suriye'nin dört komşu ülkesi Türkiye, Lübnan, Ürdün ve Irak evsahipliği yapmaktadır. Ancak mülteci krizi dört ülkenin kendi başına altından kalkabileceği boyutu aşmıştır. Türkiye ve Irak Kürt Bölgesi, imkanları itibarıyla nispeten daha az risk altında olsa da ekonomik olarak zayıf kaynakları sınırlı, hassas siyasal ve toplumsal

yapıya sahip Lübnan ve Ürdün için mülteciler giderek bir güvenlik sorununa dönüşmektedir. Buna karşılık çeşitli ülkeler ve kuruluşlardan gelen yardımlar Suriyelilerin ihtiyacının sadece %54'ünü karşılamaya yetmektedir. Mülteci meselesi ne sadece Suriye'nin ne de Ortadoğu bölgesinin sorunudur. Kitlesel göç ve insani trajedi bölge ve uluslararası sistemin güvenlik ve istikrarını da tehdit eder boyuta ulaşmıştır. Bu çerçevede, Suriyeli mülteci krizinin çözümünü sadece evsahibi komşu ülkelerin sorumluluğu gibi düşünmemek gerekir. Suriye krizinden birinci derecede etkilenen komşu ülkelere daha fazla destek sunulmalıdır.

Bu çerçeve, Suriyeli mülteciler meselesine yönelik uluslararası kamuoyu ilgisinin sıcak tutulması gerekmektedir. Süreci desteklemek adına, ORSAM olarak karar alıcıların, uluslararası kuruluşların ve sivil toplum örgütlerinin Suriyeli mülteciler konusundaki çalışmalarına altyapı sağlayacak bilgiye ulaşmalarının önemli olduğu düşüncesinden hareketle, Konrad Adenauer Stiftung Derneği Türkiye Temsilciliği'nin desteği ile Suriyeli mültecilere ilişkin 6 ay süreli bir proje yürütülmüştür. Şimdiye kadar Suriyeli mültecilere ilişkin birçok çalışma yapılmıştır. Bu çalışmayı farklı kılan unsur Suriye'ye komşu dört ülkedeki Suriyeli mültecilerin durumunu birarada ortaya koyuyor olmasıdır. Böylece Suriyeli mültecilerin büyük çoğunluğunu ağırlayan ülkelerdeki Suriyelilerin durumunu toplu halde



görme ve karşılaştırmalı olarak değerlendirme imkanı elde edilecektir. Çalışmayı önemli kılan diğer unsur ORSAM proje ekibinin 6 ay içinde Suriye'ye komşu dört ülkeyi ziyaret ederek durumu yerinde görmesi ve konuyla ilgili yetkili, akademisyen, kanaat önderi, sivil toplum kuruluşu temsilcisi ve en önemlisi Suriyelilerle bire bir görüşme gerçekleştirmesidir. Çalışma saha araştırmalarında elde edilen bilgi ve gözlemlere dayanmaktadır. Raporda dört ülkedeki durum

ayrı başlıklar şeklinde ele alınmıştır. Her ülke başlığı altında Suriyelilere ilişkin temel veriler, hukuki statüleri, kampların ve kamp dışında yaşayan Suriyelilerin durumu, göç trendi, mültecilerin o ülkeye etkileri, yerel halk-mülteci ilişkisi gibi konular ele alınmıştır. Çalışma, dört ülkedeki durumun karşılaştırmalı olarak ele alındığı ve önerilerin sunulmaya çalışıldığı genel değerlendirme bölümü ile sonlandırılmıştır.

## I. TÜRKİYE'DEKİ SURIYELİLERİN DURUMU

Türkiye Suriye'deki olaylardan siyasi, toplumsal ve ekonomik olarak etkilenen ülkelerin başında gelmektedir. Ancak bu kısımda, Suriye'deki olayların Türkiye üzerindeki güvenlik ve siyasi etkilerinden ziyade toplumsal ve ekonomik etkileri üzerinde durulacaktır. Özellikle Türkiye'de bulunan Suriyelilerin neden oldukları ya da karşılaştıkları sorunlara odaklanılacaktır. Bunun yanı sıra Türkiye'deki mülteci kamplarının genel durumu, kamplarda ve kamp dışında yaşayan mültecilerin sorunları, sınırın sıfır noktasında Suriye tarafında yerlerinden edilmiş Suriyelilerin durumu gibi başlıklar ele alınacaktır.

8 gün süren saha çalışması boyunca Türkiye-Suriye sınırının büyük bir kısmı ziyaret edilmiştir. Bu kapsamda Hatay, Gaziantep, Şanlıurfa ve Kilis illeri ile bunlara bağlı ilçeler, nahiyeler ve köylerde çalışma yürütülmüştür. Suriyelilerin geçiş noktası olarak bilinen ve Suriyelilerin varlığının en çok etkilediği yerler olarak kabul edilen Şanlıurfa'daki Akçakale, Kilis şehir merkezi, Gaziantep'te İslahiye, Hatay'da Reyhanlı, Altınözü ve Samandağ gibi yerleşimlerde üst düzey yetkililer, sivil toplum kuruluşu temsilcileri, Suriyeliler ve yöre halkıyla görüşmeler yapılmıştır.

## 1. Türkiye'deki Suriyelilerin Sayısına İlişkin Veriler

Türkiye'deki Suriyelilerin sorunlarına ya da ihtiyaçlarına ilişkin çalışmalar temel olarak Başbakanlık Afet ve Acil Durum Yönetim Başkanlığı (AFAD) tarafından yürütülmektedir. Bununla birlikte, AFAD bu çalışmalarını Dışişleri Bakanlığı ve yerel mülki amirliklerle eşgüdüm içinde gerçekleştirmektedir. Bu nedenle Türkiye'deki Suriyelilerin sayısına ilişkin resmi veriler AFAD tarafından yayınlanmaktadır. AFAD bu konudaki son veriyi 30 Aralık 2013 tarihinde resmi web sayfası aracılığıyla ilan etmiştir. Buna göre halihazırda Türkiye'de Suriye'den gelenler için kurulan 15 çadırkent, 1 geçici kabul merkezi ve 6 adet konteynerkentte 210.358 Suriye vatandaşı bulunmaktadır. Hatay'da 4, Şanlıurfa'da 3, Gaziantep'te 3, Kahramanmaraş, Osmaniye, Adıyaman, Mardin ve Adana'da 1'er olmak üzere toplam 15 çadırkent ile Kilis'te 2, Şanlıurfa, Malatya, Hatay ve Gaziantep'te 1'er olmak üzere toplam 6 adet konteynerkent kurulmuştur. Ayrıca kampların dışında çeşitli illere dağılmış olan yaklaşık 600 bin Suriye vatandaşının günlük insani ihtiyaçları ve sağlık hizmetlerinin karşılandığı belirtilmektedir. Resmi rakamlara göre Türkiye'de bulunan Suriyeli sayısı 800 bin kişiyi aşmıştır. Ayrıca bugüne değin barınma merkezlerine toplam 432.769 Suriye vatandaşının giriş yaptığı ve bunların 222.411'inin ülkelere döndüğü açıklanmıştır.



Adıyaman AFAD çadırları

Tablo – 1 Türkiye’de Suriyeli Sığınmacıların Barınma Merkezlerine İlişkin Temel Veriler

Kamp İsmi	Bulunduğu İl	Kuruluş Tarihi	Sığınmacı Sayısı
Sarıçam Çadırkenti	Adana	10 Şubat 2013	11.816
Adıyaman Merkez Çadırkenti	Adıyaman	22 Eylül 2012	9.851
İslahiye Çadırkenti	Gaziantep	24 Mart 2012	9.392
Karkamış Çadırkenti	Gaziantep	08 Ağustos 2012	7.366
Nizip - 1 Çadırkenti	Gaziantep	02 Ekim 2012	11.196
Nizip - 2 Konteynerkenti	Gaziantep	11 Şubat 2013	5.138
Altınözü 1 Çadırkenti	Hatay	09 Haziran 2011	1.563
Altınözü 2 Çadırkenti	Hatay	10 Haziran 2011	2.737
Yayladağı 1 Çadırkenti	Hatay	01 Mayıs 2011	2.768
Yayladağı 2 Çadırkenti	Hatay	12 Temmuz 2011	2.912
Apaydın Konteynerkenti	Hatay	09 Ekim 2011	5.019
Kahramanmaraş Çadırkenti	Kahramanmaraş	01 Eylül 2012	15.052
Öncüpınar Konteynerkenti	Kilis	17 Mart 2012	14.067
Elbeyli Beşirye Konteynerkenti	Kilis	03 Haziran 2013	23.305
Beydağı Konteynerkenti	Malatya	12 Haziran 2013	7.205
Midyat Çadırkenti	Mardin	19 Haziran 2013	3.169
Cevdediye Çadırkenti	Osmaniye	09 Eylül 2012	9.098
Ceylanpınar Çadırkenti	Şanlıurfa	26 Nisan 2012	20.496
Akçakale Çadırkenti	Şanlıurfa	06 Ağustos 2012	25.271
Harran Konteynerkenti	Şanlıurfa	13 Ocak 2013	7.811
Viranşehir Çadırkenti	Şanlıurfa	07 Aralık 2013	14.261
			<b>Toplam: 210.358</b>

Tablo – 2 Türkiye’de Barınma Merkezleri Dışında Yaşayan Suriyeliler

Gaziantep	90.000
Hatay	60.000
Şanlıurfa	45.000
Mardin	35.000
Kilis	10.000
Osmaniye	10.000
Kahramanmaraş	10.000
Adana	9.500
Adıyaman	300
Malatya	200
Diğer Kentler	80.000

Tablo – 3 Türkiye’deki Suriyeli Sığınmacıların Geldikleri Vilayetlere Göre Dağılımı

Halep	%35,7
İdlip	20,9
Rakka	10,9
Lazkiye	9,2
Hama	7,5
Haseke	5,4
Deyr ez Zor	3,9
Şam	3,8
Humus	1,7
Suveyde	0,4
Dera	0,3
Kuneytre	0,1
Tartus	0,1

Resmi rakamlara rağmen Türkiye'deki Suriye vatandaşlarının gerçek sayısının çoktan 1 milyonu aştığı söylenebilir. Başta sınır vilayetleri olmak üzere Türkiye'nin pek çok ilinde ülkeye kaçak yollardan geçen Suriyelilerin bulunduğu görülmektedir. Ülkeye kaçak yoldan giriş yapanların güvenlik güçleri tarafından tespiti halinde haklarında hukuki işlem yapılarak sınır dışı edildikleri görülmekle birlikte, bu durum yüz binlerce Suriye vatandaşının Türkiye'ye geçişini engellemektedir.

## 2. Türkiye'deki Suriye Vatandaşlarının Hukuki Statüsü

Türkiye'de bulunan Suriye vatandaşlarının hukuki statüsü belirsizliğini korumaktadır. Başlangıçta, Suriye'deki iç savaşın uzun süreli olmayacağı varsayıldığından herhangi bir hukuki statüye dayanmaksızın insani gerekçelerle kabul edilen Suriyelilerin durumu iç savaşın uzamasıyla birlikte belirsiz hale gelmektedir. Temelde, Türkiye, 1951 tarihli Mültecilerin Hukuki Durumuna İlişkin Cenevre Sözleşmesi'ne taraftır. Ancak bu Sözleşme'yi "coğrafi sınırlama" çekincesi ile kabul ettiğinden, Avrupa dışından gelip iltica talep edenlere "mülteci" statüsü tanımamakta, Avrupa dışından gelenlere "geçici sığınma" koruması sağlamaktadır.

2011 yılı Nisan ayından itibaren Türkiye'ye gelen Suriyeli mülteciler, önce "misafir" şeklinde tanımlanmıştır. Ancak bu tanımlamanın hukuki bir karşılığı bulunmadığı için Suriyelilere yönelik keyfi uygulamalara yol açma riski bulunmaktadır. Bu nedenle, Ekim 2011 tarihinden itibaren Suriyeli misafirler İçişleri Bakanlığı'nın 1994 Yönetmeliği'nin 10. Maddesi gereğince "geçici koruma statüsü"ne alınmıştır. Bu tarihten sonra Suriyelilerin durumuna ilişkin ilk hukuki düzenleme 30 Mart 2012 tarihli, 62 sayılı "Türkiye'ye Toplu Sığınma Amacıyla Gelen Suriye Arap Cumhuriyeti Vatandaşlarının ve Suriye Arap Cumhuriyetinde İkamet Eden Vatansız Kişilerin Kabulüne ve Barındırılmasına İlişkin Yönerge" olmuştur. Bu yönerge ile Suriyelilerin "geçici koruma" altında oldukları kabul edilmiştir. Halihaza

zırda geçici koruma statüsü devam etmektedir. Aşgari uluslararası standartlarla uyumlu olan bu rejim, açık kapı politikası, geri dönmeye zorlamama, bireysel statü belirlemenin yapılmaması, kamplarda barınma ve temel hizmetlerin sunulması gibi ilkeleri içermektedir.

## 3. Türkiye'deki Suriyelilerin Genel Durumu

Türkiye'de bulunan Suriyeliler gerçeği diğer ülkelerde olduğu gibi kamplarda ve kamp dışında yaşayanlar olarak iki ayrı başlıkta ele alınmalıdır.

### a. Kamplarda yaşayan Suriyeliler ve kampların genel durumu

Kamplarda yaşayan Suriyelilerin büyük bir kısmının durumu refah ve sosyal imkanlar açısından kamp dışındakilere göre çok daha iyi durumdadır. Saha araştırması sırasında Gaziantep, Kilis, Şanlıurfa ve Hatay'daki kamplar ziyaret edilmiş, yetkililer ve Suriyeli mülteciler ile görüşmeler gerçekleştirilmiştir. UNHCR'in sorumluluğu altındaki dünyadaki diğer mülteci kamplarının aksine Türkiye'deki Suriyeli mülteci kamplarının idaresinden AFAD sorumludur. Kamplar içinde büyük ölçüde Türk yetkililer görevlendirilmekte ve bazı sivil toplum kuruluşlarına destek rolü verilmektedir. Düşük orandaki dış yardımlar dikkate alınmaz ise kampların mali yükünü AFAD koordinasyonu ile Türkiye Cumhuriyeti karşılamaktadır. Nisan 2014 tarihi itibarıyla Türkiye'nin harcamaları 2,5 milyar doları aşmış durumdadır. 500 milyon doların üzerinde de Türk sivil toplum kuruluşlarının yardımları söz konusudur. Buna karşılık Türkiye sadece 183 milyon dolar civarında uluslararası yardım almıştır. Bu yaklaşım bir taraftan Türkiye üzerinde artan bir mali yük yaratırken diğer taraftan kamplar üzerinde tam kontrol kurma imkanı sağlamaktadır. AFAD esasen kampların sorumluluğunu tek başına üstlenmemektedir. Kendi sorumlulukları olmakla birlikte ilgili kamu kurumları arasında koordinasyon sağlamaktadır. AFAD kamplarla ilgili altyapıyı kurmakta ve tüm lojistik imkanları sağlamaktadır. Ancak sistemin kaliteli bir biçimde sürdü-

rülmesi konusunda ilgili kuruluşlardan destek almaktadır. Örneğin kamplarda eğitim ile ilgili konularda Milli Eğitim Bakanlığı, sağlık hizmetleri konusunda Sağlık Bakanlığı, güvenlik konusunda İçişleri Bakanlığı sorumluluk üstlenmiştir. Yine, yemek dağıtımını konusunda özel sektör ile ilişki kurarak AFAD kampın ihtiyaçlarının karşılanması konusunda tüm kurum ve kişiler arasında koordinasyon görevini yürütmektedir. Türkiye'nin birçok alanda sahip olduğu tecrübe ve bilgi birikimi kampların idaresine yansıtılmaya çalışılmaktadır. Kampta çalışan devlet görevlileri kamp müdürlerine rapor vermekte, kamp müdürleri de doğrudan valiye bağlı olarak görev yapmaktadır.

Suriye'ye komşu diğer ülkelerdeki örnekler ile karşılaştırmalı olarak değerlendirildiğinde Türkiye'deki kampların durumuna ilişkin şu tespitler yapılabilir:

Kamplar düzen, sosyal alanlar, eğitim-sağlık imkanları, güvenlik, hijyen vb. gibi koşullar açısından diğer ülkelerdeki örneklerden çok daha iyi seviyededir. Konteyner kent ve çadır kentler arasında bu faktörler açısından farklar olsa da, genel olarak tüm kamplarda belli bir standartın tutturulduğunu söylemek mümkündür. Mülteciler kamplara parmak izlerini vererek girmekte ve kamp dışından getirilen her şey x-ray cihazlarında tarandıktan sonra kampa sokulabilmektedir. Kampta gece ışıklandırması bulunmakta ve koruma görevlileri kamp içinde görev yapmaktadır. Bu nedenle her yerleşim yerinde olabilecek kavgaya vb. olayların dışında ciddi bir güvenlik sorunu yaşanmamaktadır. Mülteciler ile yapılan görüşmelerde kampların tamamen güvenli olduğu teyit edilmiştir. Mülteciler ışıklandırma sayesinde gece vakti dahi kamp içinde dolaşmanın mümkün olduğunu belirtmektedir.

Konteyner kentler başta olmak üzere kamplarda düzen hakimdir. Ürdün ve Irak'taki kamplarda görünen dağılık ve standart dışı (konteynerin üzerine çadır konması veya çadırın yanına ek yapı inşa edilmesi gibi) bir yapılaşma söz konusu değildir. Hijyen koşulları açısından, yine diğer

ülkelerde şahit olunan yağmurlu günler sonrası çamur veya çöplerin toplanmamasının yarattığı kirlilik ve koku gibi sorunlar büyük ölçüde bulunmamaktadır. Irak ve Ürdün'deki kamplarda barınma, eğitim, sağlık gibi temel ihtiyaçlara ilişkin imkanlar sunulmakla birlikte, çocuklar için oyun alanları, toplanma odaları, kurslar gibi sosyal alanlar ve faaliyet imkanları ya hiç yoktur ya da çok azdır. Buna karşın Türkiye'deki kamplarda söz konusu tesis ve faaliyetlere dönük ihtiyaca karşılık verilmektedir. Camiler, spor alanları gibi sosyal tesislere ek olarak 160'a yakın kurs açılmıştır. Kurslar, sosyalleşmenin yanı sıra Suriyelilerin ileride meslek sahibi olmasına katkı sağlamaktadır. İngilizce, Türkçe, Arapça, bilgisayar, kuaförlük, dikiş-nakış ve halıcılık gibi kurslardan 35 bin civarında Suriyeli faydalanmıştır.

Yemek konusunda şu şekilde bir yöntem izlenmektedir. Daha önceki dönemde ihale usulü ile bir firma dışarıdan günde üç öğün sıcak yemek getirirken, mültecilerin yemeklerle ilgili sıkıntılarını dile getirmesi ile beraber sistem değiştirilmiştir. Artık mülteciler kişi başı aylık belli bir miktar nakit yardımı almaktadır. Bu paralar mültecilere verilen kartlara yüklenmektedir. Her kamp içinde bir girişimci tarafından işletilen ve son derece iyi görünüme ve imkanlara sahip marketlerde insanlar istediği alışverişini yapmaktadır. Bunun yanı sıra mültecilere kuru gıda yardımı yapılmaktadır. Her konteyner ve çadıra mutfak setleri dağıtılmıştır. Kamp içinde kurulmuş olan ortak mutfak alanlarında her aile kendi isteğine göre yemeklerini pişirmektedir.

Banyo ve tuvalet imkanları açısından da Türkiye'deki kampların hem kişi başına düşen sayı hem de nitelik açısından diğer ülkelerdeki kamplardan ileri imkanlara sahip olduğunu söylemek mümkündür. Kamplarda mültecilere sunulan çamaşır yıkama imkanları son derece iyidir. Her aileye verilen kuponlar aracılığı ile çamaşır makineleri ve kurutma cihazlarının yer aldığı ortak çamaşır yıkama alanlarında ihtiyaç giderilmektedir. Kamplarda internete kadar varan iletişim altyapısı mevcuttur.



Görüşülen mültecilerin birçoğu kamptaki fiziki şartların kendi ülkelerinde sahip olduğundan daha iyi olduğunu dile getirmiştir. Kurulan lojistik merkezlerinde gıda ve giyecek malzemeleri bulundurulmakta ve Suriyelilere dağıtılmaktadır. Kamplarda inşa edilmiş okul binaları şehir merkezlerinde bulunan herhangi bir okul kampüsü standardındadır. Okullarda Nisan 2014 itibarıyla 65 bin civarında öğrenci ilkokul, ortaokul ve liselerde eğitim almaktadır. Bunun dışında liseden mezun olup üniversite eğitimine başlayan Suriyeliler mevcuttur. Okullarda Türk ve Suriyeliler arasından seçilen toplam 2.800 öğretmen görev yapmaktadır. Sağlık ocaklarında da Türk doktor ve görevliler hizmet vermektedir. Her kampta ambulanslar hazır bulunmakta ve gerekli durumlarda mülteciler en yakındaki hastanelere taşınmaktadır. Bu denli nizami tesislerin inşa edilmiş olmasının ana nedenlerinden birisi AFAD'ın bu kampları geçici değil kalıcı barınma merkezleri olarak planlamış olmasıdır. Kampların mülteciler ülkelerine geri döndükten sonra da Türkiye'de gerçekleşecek

herhangi bir afet durumunda kullanılması planlanmaktadır. Bu şekilde hem mültecilere iyi imkanlar sunulmakta hem de ilerde yaşanabilecek olası afet durumlarına ilişkin hazırlık yapılmış olmaktadır.

Her şeye rağmen, kamplarda yaşayan Suriyelilerin sıkıntı yaşamadığı söylenemez. Kamplardaki olumlu koşullara ve temel ihtiyaçların karşılanıyor olmasına rağmen mültecilerin büyük çoğunluğu kamp dışında yaşamayı seçmektedir. En büyük sıkıntı kamp yaşamının sıkıcı olmasıdır. Mülteciler belli bir alan içinde her gün aynı şeyleri yapıyor olmaktan dolayı memnuniyetsizlik duymaktadır. Sıkıcılığın yanı sıra giriş çıkışların izinle olması özgürlüklerinin kısıtlandığı hissini yaratmaktadır. Birçok mülteci kamp yaşamını geçici olarak düşünmekte ve bir aşamada kamp dışına çıkmayı arzu ettiğini, kalıcı olarak kamplarda yaşamasının mümkün olmadığını ifade etmektedir. Pek çok kişi gelir elde etmek için çalışmak istemektedir. Kamp hayatının kurallara bağlı olması da bazı kesimlerde rahatsızlık yaratmaktadır.

Dolayısıyla Türkiye'deki kamplarda, sunulan hizmetlerden ziyade mültecilerin duygusal sorunları ve psikolojik ihtiyaçları ile baş etme konusunda sıkıntı yaşanmaktadır. Bu ihtiyaçlara cevap vermek amacıyla ifade edildiği üzere birçok sosyal faaliyet gerçekleştirilse de mültecilerin kamp yaşamının sıklığından rahatsız oldukları görülmektedir. Bu nedenle kamp dışı yaşam her ne kadar daha riskli olsa da daha çok tercih edilebilmektedir.

Mülteci meselesine ilişkin Türkiye'yi doğrudan ilgilendiren bir başka konu sınırın sıfır noktasında Suriye tarafında yaşam mücadelesi veren, ülkesinde yerinden edilmiş insanlar gerçeğidir. 100 bine yakını sınıra kurulmuş kamplarda olmak üzere 130 bine yakın evinden ayrılmak zorunda kalmış Suriyeli Türkiye'ye geçmek üzere sınırdaki beklemektedir. Kalan 30 bin civarındaki Suriyeli ise sınırdaki yer alan köy ve kasabalarda kiralandıkları evlerde kalmaktadır. Suriye tarafında sınır boyunca kurulmuş 25 kamp bulunmaktadır. Saha çalışması sırasında bunlar arasında en kalabalık iki kamp olan Atme ve Bab es-Selam ziyaret edilmiştir. Atme kampı Hatay'ın Reyhanlı ilçesine bağlı Kuşaklı köyünün hemen karşı tarafında yer alan Suriye'nin İdlib Vilayeti'ne bağlı Atme kasabasının yanında sıfır noktasında kurulmuş Suriyeli kampıdır. Atme kampında yaklaşık 30 bin kişi kalmaktadır. Ancak bu rakam sürekli olarak değişmektedir. Yaşadıkları yerleşim yerinin muhalifler tarafından kurtarılması durumunda geri dönüşler olmakta, buna karşılık başka bir bölgede yaşanan çatışmalar kamp nüfusunda artışa neden olmaktadır. Bu bölgedeki Suriyelilerin bir kısmı Atme kasabasında evlerde kiracı olarak kalmaktadır. Ancak kasabadaki ev sayısı artık yetersiz kalmış durumdadır.

Kampta, Türkiye'deki kamplar ile kıyaslandığında, hizmetler, düzen, sunulan imkanlar ve hijyen koşulları açısından çok ciddi eksiklikler bulunmaktadır. Atme ve Bab es-Selam'ı "gecekondu kamp" olarak nitelendirmek doğru olacaktır. Muhtemelen sınırın Suriye tarafında kurulu diğer kamplar için de aynı koşullar ge-

çerlidir. Bu kamplardaki en büyük sıkıntı kalacak yer sorunudur. Suriyeliler USAID, Unicef ve Kızılay tarafından temin edilen çadırlarda kalmaktadır. Çadırlar hem sayı hem de nitelik açısından yetersizdir. Kampta herhangi bir güvenlik bulunmamaktadır. Ziyaret edilen kamplarda sağlık hizmetlerini Medical Relief sağlamaktadır. Kampta 25 çadıra bir banyo verilmektedir. Kamptaki diğer en büyük sıkıntılardan biri olarak gıda azlığı dile getirilmektedir. İnsanlar kendilerine verilen kuru gıdaları herkesin kullanımına açık ortak mutfaklarda pişirip yemektedir.

Sınır boyunca uzanmış evlerinden edilmiş Suriyelilerin kaldıkları kamplar her ne kadar Türkiye tarafında yer almasa da ihtiyaçlarının çok büyük bölümü Kızılay'ın sorumluluğunda sivil toplum kuruluşları ile birlikte Türkiye tarafından karşılanmaktadır. Sınıra oluşturulan yardım kabul merkezlerine gelen bağışlar sınırın diğer tarafındaki ihtiyaç sahiplerine ulaştırılmaktadır. "Sınırın sıfır noktasından yardım" olarak adlandırılan bu faaliyet çerçevesinde barınma, beslenme, sağlık, eğitim vb. konularda yardımlar ulaştırılmaktadır. Sıfır noktasından yardım faaliyetleri Türkiye üzerindeki yükün azaltılması açısından büyük önem taşımaktadır. Yerlerinden edilmiş insanların sorunlarının Suriye içinde çözülmesi Türkiye'nin yükünü hafifletmektedir. Çünkü Suriyeliler sınırı geçtiklerinde sorunlar Türkiye açısından katlanarak artmaktadır. Dolayısıyla en iyi yöntem yerlerinden edilmiş Suriyelilerin sorunlarının Suriye içinde çözülmeye çalışılmasıdır. Örneğin, Atme'ye açılan sınır kapısında Türk yetkililer ile yapılan görüşmelerde sınırın Suriye tarafına bir hastane inşa edildiği ve sağlık hizmeti nedeniyle Türkiye'ye gelenlerin sayısında %80'lik bir azalma kaydedildiği iletilmiştir. İç savaşta yaralananlar ilk olarak sınırın Suriye tarafında kurulan bu hastanede hizmet almakta, burada sunulan sağlık hizmetlerinin yetersiz kalması durumunda Türkiye'ye getirilmektedirler.

Atme'deki yerlerinden edilmiş Suriyeliler Türkiye'nin kendilerine daha fazla yardım yapmasını ve mevcut koşulların Türkiye'deki

kamplar seviyesine getirmesini ya da kendilerinin de Türkiye'deki kamplara kabul edilmesini istediklerini belirtmektedir. Atme kampındaki Suriyeliler arasında bu nedenle Türkiye'ye karşı bir tepkinin oluşmaya başladığı tespit edilmiştir. Bu tepki, Türkiye'deki kampların iyi koşullardan kaynaklanmaktadır. Atme kampındakiler Türkiye'ye gitmek istemekte ancak Türkiye'nin geçişe izin vermediğini belirtmektedir.

#### *b. Kamp dışında yaşayan Suriyeliler*

Türkiye'deki Suriyeliler gerçeğinin büyük bölümünü, kamp dışında yaşayan ve 600 bine yakını resmi olmakla birlikte gerçek rakamın daha fazla olduğu tahmin edilen mülteciler oluşturmaktadır. Kamp dışında yaşayan Suriyeliler büyük çoğunlukla kampların bulunduğu sınır illerinde yaşamlarını sürdürmektedir. Bunun yanı sıra batıda Mersin, Konya ve doğuda Batman, Şırnak'a uzanan hat üzerinde Suriyeliler bulunmaktadır. Ancak aradan geçen zaman ile başta İstanbul ve Ankara gibi büyük şehirler olmak üzere Suriyelilerin değişik oranlarda olsa da Türkiye geneline yayıldıkları söylenebilir.

Tüm Suriyeliler 5 nedenden ötürü kamplarda toplanmamaktadır:

- a. Ülkeye kaçak giriş yapan ve herhangi bir yere kaydolmayan ya da olmak istemeyen kişilerin varlığı
- b. Kamplarda yaşamaya başlamalarına rağmen kamp yaşamına uyum sağlayamayan kişilerin ayrılmak istekleri
- c. Maddi durumu iyi olan kişilerin kişisel ya da özel nedenlerle kamp dışı yaşamı tercih etmeleri
- d. Kampların kapasitesinin dolması nedeniyle dışarıda beklemek zorunda olmaları
- e. Akrabalık ilişkileri nedeniyle kamplar yerine akrabalarının gösterdikleri yerlerde yaşamayı tercih etmeleri

Yukarıda sayılan nedenler ışığında kamplarda yaşamayan Suriyelilerin Türkiye toplumuna entegrasyonunun tamamen sorunsuz olduğu söy-

lenemez. Nihai tahlilde hukuki olarak nasıl tanımlanırsa tanımlansın, sosyolojik açıdan öneli sayıda bir insan nüfusunun bir yer değiştirme ya da göç olgusu söz konusudur. Bu nedenle öncelikle kısa süreli ve geçici bir durum olarak görülen bu göç olgusu, gün geçtikçe kalıcı bir hal almaktadır. Bu durum, göç eden ve göçü kabul eden insanların psikolojilerini ve tepkilerini etkilemektedir.

Türkiye'deki kamplarda bulunan Suriyelilerin durumu diğer ülkelerdeki örneklerle karşılaştırıldığında daha iyi olmasına rağmen kampların dışındaki yaşam koşulları nispeten zordur. Yukarıda sayılan nedenlerle kamp dışında yaşamak isteyenlerin sayısı her geçen gün artmaktadır. Fakat kamp dışında yaşayanların sayısı artmasına rağmen temelde bu insanların önemli bir kısmı Türkiye'nin yardımlarıyla hayatlarını sürdürmektedir. Kamp dışında kalanlar kiraladıkları evlerde son derece kalabalık gruplar halinde, genelde zor koşullarda yaşamaktadırlar. Beraberinde getirdikleri paraları tükenenler çalışmaya başlamalarına rağmen piyasa koşullarının çok altında ücretlere istihdam edildikleri için temel yaşam koşullarını güçlüğüyle sağlayabilmektedirler. Akrabalarının yanlarında kalanlar ise 2 seneyi geçen süre nedeniyle başka sorunlarla karşılaşmaktadırlar.

AFAD, kamp dışında yaşayan 600 bin civarındaki Suriyeliye yönelik olarak da çalışmalar yürütmektedir. Bu çerçevede yapılan en önemli faaliyet, kamp dışında yaşayan Suriyelilerin kayıt altına alınarak ihtiyaç listesinin belirlenmesi çalışmasıdır. "Yardım Dağıtım Sistemi" olarak adlandırılan çalışma ile Türkiye'deki mültecilerin tamamı biyometrik kayıt altına alınmaktadır. Kayıt altına alınan kişilerin ihtiyaç listesi oluşturulmakta ve böylece yardım etmek isteyen ulusal ve uluslararası sivil toplum kuruluşları kime ne tür yardım yapabileceğini görmektedir. Bunun dışında eğitim ve sağlık gibi temel ihtiyaçların karşılanmasına yönelik çalışmalar yapılmaktadır. Türkiye'deki Suriyelilerin kayıt yaptırılmaları şartı ile tüm devlet hastanelerinden ücretsiz hizmet alması sağlanmıştır. Bunun dışında çocukların sokaktan çekilmesi konusunda





*Kamplarda kurulan marketler*

faaliyetler yürütülmüştür. Bu çerçevede UNICEF ile birlikte sadece Suriyelilerin kullanımı için 15 adet okul inşa edilmektedir.

#### **4. Suriyelilere Yönelik Türk Vatandaşlarının Tutumu**

Suriyeli mültecilerin yarattığı etkinin en fazla sınır illerinde hissedildiğini söylemek mümkündür. Suriyelilerin gelmesi ile beraber işçi fiyatlarında düşüş olduğu hemen hemen her bölgede şikayet edilen bir konu haline almış durumdadır. Suriye'den Türkiye'ye günebirlik çalışmak için girenler bile olmaktadır. Bu da bölgede yaşayan Türk vatandaşları açısından var olan işsizlik sorununu derinleştirmektedir. İş bulmakta zorlanan ya da geçici işlerde çalışan Türk vatandaşları iş bulamamaktan şikayetçi durumdadır. Suriyelilerin Türkiye'ye girişiyle birlikte işçi fiyatlarının neredeyse 5 kata kadar azaldığı ifade edilmektedir. Bu durum işçiler açısından sıkıntı yaratırken, işverenler açısından avantaj sağlamaktadır.

Öte yandan yoğun göç ile beraber sınır illerindeki pazar fiyatları da artmış durumdadır. Bu da sınır yerleşim yerlerinde halkın tepkisine neden olabilmektedir. Diğer bir şikayet konusu kira fiyatlarındaki artıştır. Sınır ilçelerde kiralık ev bulmak neredeyse imkansız hale gelmiştir. Bulunan evlerin de fiyatları çok yüksektir. Bu nedenle Türkiye'nin Suriye sınırındaki yerleşim ilçelerinin birçoğu şantiye alanına dönmüş durumdadır. Özellikle Akçakale ve Ceylanpınar'da yeniden yapılanma ciddi boyutlardadır. Arsa

sahipleri Suriyelilere kiralamak üzere hızlı bir şekilde ev inşa etmektedir. Bu da bozuk ve güvensiz yapılanmayı beraberinde getirebilmektedir. Kiraların artması ev sahipleri ile kiracıları arasında sorun yaşanmasına da neden olmaktadır. Zira ev sahipleri ucuza oturan kiracılarını evlerden çıkararak Suriyelilere daha pahalı fiyatlara kiralamak istemektedir. Sınırı geçen ve Türkiye'nin sınır bölgelerine yoğun olarak yerleşen Suriyelilerin güvenlik ve asayiş problemleri de yarattığı söylenmektedir.

Suriyelilerin Türkiye sosyal ve ekonomik yaşamına etkisinin tamamen olumsuz olduğunu söylemek doğru değildir. Suriyeliler, özellikle gelişmiş ekonomiye sahip Gaziantep gibi illere ekonomik hareketlilik getirmektedir. Suriyelilerin hem ucuz hem de yetenekli işgücü olması ekonomiye canlılık sunmaktadır. Bunun yanı sıra, Suriyeliler buldukları bölgenin ekonomisine dolaylı bir katkı da sunmaktadır. AFAD'ın yönlendirmesi ile Suriyelilerin bulunduğu sınır illerinde verilen tüm hizmetler ile ilgili tedarik yerelden karşılanmaktadır. Böylece Suriyelilerin yerel halka yük olmasından ziyade şehrin ekonomisine katkı yapması söz konusudur. Son olarak, sermaye ve işini Türkiye'ye taşıyan çok sayıda Suriyelinin ekonomik katkısı dikkate alınmalıdır. Türkiye, sivil halkın yanı sıra Suriyeli işadamlarını ağırlamaktadır. Net rakamlar olmamakla birlikte 2013 yılı içinde Suriyelilerin Türkiye'de kurdukları şirket sayısı önceki yıllara oranla üç kat artmıştır. Sadece Mersin ilinde Suriyelilerin 4 milyar dolara yakın yatırımı bulunmaktadır. Birçok Suriyeli işadamı fabrikalarını Türkiye'ye taşımaktadır. Türkiye'deki Suriyeliler gerçeğinin bir de böyle bir yönü olduğunu görmek gerekmektedir.

Türkiye'ye Suriyeli göçünün önemli bir boyutu da akrabalık ilişkisidir. Bu durum özellikle Suriyeli Kürtlerin Türkiye'ye göçünde önemli bir etkidir. Sınır yerleşim birimlerinde yaşayan pek çok aile sınırın öteki tarafındaki akrabalarını yanına almıştır. Türkiye-Suriye sınır hattının bir bölümünü demiryolu oluşturmakta ve bu hat zaman zaman sınırda yer alan yerleşim birimlerini ikiye ayırmaktadır. Sınır üzerinde yer alan

ve ikiye ayrılmış olan birçok yerleşim yeri yerel halk tarafından aynı isimle anılmaya devam etmektedir. Sınırın her iki tarafında yer alan yerleşim yerleri bölge halkı tarafından aynı isimle anılmaktadır. Örneğin Mardin'in Kızıltepe ilçesine bağlı sınır köyü Şenyurt'un ismi bölge halkı tarafından Suriye tarafında olduğu gibi Dirbesiye şeklinde adlandırılmaktadır. Şanlıurfa'nın Ceylanpınar ilçesine yaşayan halk kendi ilçelerini yukarı Ras el Ayn, Suriye tarafındaki kısmını ise aşağı Ras al Ayn olarak isimlendirmektedir. Zira sınırlar çizilmeden önce bu yerler aynı yerleşim yerleriydi ve akrabalık ilişkisi halen korunmaktadır.



*Kamplarda çamaşırhane*

Dolayısıyla pek çok Türkiyeli aile Suriye'deki akrabalarını yanına almakta, iş bulmakta ve Türkiye'de barınmasına yardım etmektedir. İlk aşamada akrabalık ilişkisi ve zor koşulları nedeniyle Türkiye'deki akrabaları tarafından memnuniyetle karşılanan Suriyeliler zamanla belli bir hoşnutsuzluk yaratmaya başlamıştır. Saha çalışmasının yapıldığı dönemde sınır köylerinde konuşulan aileler daha ne kadar süre Suriyeli misafirlerini ağırlayabileceklerini bilemediklerini, geri dönme olasılığının zayıf görüldüğünü, dahası göçün artarak devam edeceğini düşündüklerini ifade etmiştir. Bu da ilk başta memnuniyetle ağırlanan Suriyeli misafirler olgusunun daha ne kadar sürdürülebilir olduğu konusunda kaygı yaratmaktadır. Bu nedenle Türkiye'ye getirdikleri akrabalarını iş bulabilmek için mevsimlik işçi olarak İç Anadolu ve Karadeniz Bölgesine gönderdiklerini ifade etmektedirler. Bu kanallarda da Suriyeli mültecilerin Türkiye geneline yayılması sonucunu doğurmaktadır.

Mültecilerin yerel halk tarafından nasıl karşılandığı bazı faktörlere bağlı olarak değişiklik gösterebilmektedir. Bu faktörler şu şekilde sıralanabilir:

#### *a. Yerleşilen Yerin Demografik Özellikleri*

Suriye-Türkiye sınırı birbirinin demografik olarak uzantısı olduğu için sınırın karşı tarafından ilk etapta gelen kişilerin yerleştikleri yere demografik uyum sağlamaları açısından bir zorluk yaşanmamıştır. Fakat zamanla göç veren coğrafyanın değişmesi ve aşağıda sayılacak diğer faktörlerin devreye girmesi yeni sorunların doğmasına neden olmaktadır. Özellikle Suriye'de meydana gelen olaylardan psikolojik, ekonomik ve siyasi olarak olumsuz etkilenen kesimlerde Suriyelilere ilişkin olumsuz görüşler oluşmuş, hatta kemikleşmeye başlamıştır. Bu durumun en belirgin olarak görüldüğü yer Hatay'dır. Özellikle Antakya merkezdeki Türkiye Cumhuriyeti vatandaşı Arap Alevi nüfus Suriyelilerin gelmesinden rahatsızdır. Nitekim 2011 yılının sonlarından itibaren Antakya merkez, Harbiye ve Samandağ gibi yerlerde başlayan gösteriler bir süre sonra Suriyelilere yönelmiştir. Bu gösteriler ve halkın geliştirdiği tepkiler sonucunda Suriyelilerin adı geçen yerlerde yerleşmeleri giderek zorlaşmıştır.

Sınır boyunca oluşan tablo şu şekilde özetlenebilir: Türkiye'de sınır bölgesindeki halkın büyük bir kısmı Suriyelilere kendi etnik, dinsel ve siyasi kimlikleri çerçevesinde yaklaşmaktadır. Örneğin, Kürtlerin yaşadıkları bölgelerde Kürtlere yönelik bir sempati buna karşılık Araplara yönelik bir antipati bulunmaktadır. Kürtler, Arapların El Kaide başta olmak üzere çeşitli radikal unsurları desteklediğini, bunun da Suriye'deki Kürtlere zarar verilmek için kullanıldığını düşünmektedir. Buna karşılık, Araplar ise Kürtlerin Suriye'yi bölmek için faaliyet gösterdiğini ve PKK uzantısı partilere destek verdiğini düşünmektedir. Türklerin çoğunluğu Türkmenlere sempatiyle bakarken Arap Alevilerin çoğu ise Türkiye'ye gelen Suriyelileri kendi ülkelerine ihanet etmiş kişiler olarak algılamaktadır. Bu



*Harran Konteynerkenti*

durum, insanların akrabalık bağı olmaksızın Türkiye içinde kendileriyle benzer etnik, dinsel veya mezhepsel kimlikler taşıyan yerlere yerleşmek istemesine neden olmaktadır.

#### *b. Suriyelilerin Yerel Halka Oranı*

Kamp dışında yaşayan Suriye vatandaşlarının karşılaştığı sorunları ya da yerel halkın Suriyelilere tepkisini en çok etkileyen faktörlerden birisi ise dışardan gelenler ile yerel halkın birbirlerine göre nüfuslarıdır. Dışarıdan gelenlerin yerel nüfus karşısındaki oranı yükseldikçe, yerel halkın olumsuz tepkilerinde artış meydana gelmektedir. Bazı il ve ilçelerde Suriyelilerin sayısı yöre insanın sayısından çok daha fazla hale gelmiştir. Örneğin, nüfusu 63.000 olan Reyhanlı'da, en az 100.000 Suriyelinin yaşadığı ileri sürülmektedir. Kilis'in nüfusu (merkez) 90.000 iken 80.000 kadar Suriyelinin yaşadığı belirtilmektedir. Aynı şekilde Şanlıurfa'nın 29.000 nüfuslu Akçakale İlçesi'nde kurulan çadırkentte yaşayan Suriyeli sayısının 30.000'i aşması da yerel halk arasında huzursuzluk yaratmaktadır. Buna karşılık nüfusu 1,5 milyon olan Gaziantep'te 150.000 Suriyelinin yaşaması halk üzerinde büyük bir olumsuzluk yaratmamaktadır. Özetle, şehrin ya da kasabanın büyüklüğü ne olursa olsun, gelen Suriyelilerin sayısı ile yerel halkın sayısı arasındaki oran karşılıklı olarak ilişkileri etkilemektedir.

#### *c. Akrabalık İlişkileri*

Sınır boyunca artan kaçak geçişler akrabalık kurumunun önemini de hatırlatmaktadır. Kaçak

geçişlerin büyük bir kısmı Suriye'de yaşayan insanların Türkiye'deki akrabalarının yanına gelmesi şeklinde başlamıştır. Bu şekilde hareketlilik tüm sınır boyunca görülen bir olgudur. Akrabalık ilişkisinin güçlü olduğu bu bölgede, insanların yardıma ihtiyaç duyan akrabalarına yardım etmemesi büyük bir ayıp sayıldığından her aile imkanları ölçüsünde gelen akrabalarına yardımcı olmaktadır. Bazı aileler akrabalarını evde ağırlarken, bazıları kiralarını ödemekte, bazıları ise iş sağlamaktadır. Ancak bu durum başlangıçta çok daha yoğunken şimdilerde azalmaktadır.

Suriye'den Türkiye'ye yönelik göçlerin yarattığı etkilerin başlangıçta Türkiye tarafından daha kolay emilebilmesini sağlayan en önemli faktörün akrabalık ilişkisi olduğu söylenebilir. Binlerce ailenin kamu kurumlarını dışarıda bırakarak, kendi imkânlarıyla akrabalarına yardım ettiği görülmektedir. Özellikle kırsal kesimde bu ilişki biçimi çok daha yoğundur. Köylerdeki boş ev veya araziler akrabalara tesis edilmiş ve kendi geçimlerini sağlamak üzere üretim yapmaya bile teşvik edilmiştir. Ancak şehirlerde akrabalarına maddi yardımda bulunan kişiler sürenin uzaması nedeniyle bu ilişkiyi daha fazla aynı şekilde yürütmek istememektedir.

#### *d. Ekonomik Faktörler*

Ekonomik faktörler Suriyelilerin Türkiye'deki mevcudiyetini en çok etkileyen sebeplerin başında gelmektedir. Başlangıçta ülkelerinden kaçarken yanlarında getirdikleri parayı yerel piyasaya sokmaları nedeniyle Suriyeliler yerel halk tarafından olumlu karşılanmıştır. Benzer bir şekilde tüm sınır şehirlerinde son 2 yıl içinde ev kiralarının büyük bir artış gösterdiği görülmektedir. Böylece ev sahipleri çok daha fazla kira geliri elde etmişlerdir. Bu iki faktörün yanı sıra Suriyelilerin çalışma izni olmamasına rağmen düşük ücretler karşılığında kaçak işçi olarak çalışmasına göz yumulması işletme sahiplerini ya da iş verenleri olumlu etkilemiştir. Özellikle niteliksiz işgücü piyasasında bir patlama yaşanmıştır. Suriyeliler bölgede mevsimlik tarım işçisi ya da inşaat işçisi olarak çalışmaya başlamışlardır. Aynı zamanda hızlı nüfus artışı imalat ve perakende satış sektörüne bir canlanma getirmiş,

devletin kamplarda verdiği hizmetlerde kullandığı malları yerel tedarikçilerden temin etmesi ise yerel ekonomiyi canlandırmıştır.

Bununla birlikte, yerel halkın orta ve aşağı ekonomik tabakaları gelişmelerden olumsuz etkilenmişlerdir. Daha ucuz bir iş gücüyle yarışmak niteliksiz işgücü piyasasında büyük bir ucuzlama yaratmıştır. Orta kesimler ise özellikle kira ve gıda fiyatlarındaki artıştan olumsuz şekilde etkilenmiştir. Buna ek olarak, Suriyelilerin beraberinde getirdikleri paranın bitmesi ve alım gücü sıkıntısına düşmesi piyasalardaki başlangıçta olumlu havayı tersine çevirmiştir. Ayrıca Suriyelilere yüksek fiyatlardan kiralanan evlerin ücretlerinin alınamaması da ekonomik sorunların ötesinde yerel halkın tepkisine yol açmaktadır.

Son olarak sınır bölgesinde kaçakçılığın arttığı ve tüm engelleme çabalarına rağmen önemli geçiş noktalarının hala tam olarak kontrol altında tutulmadığı görülmektedir. Kaçakçılığın daha yüksek para getirmesi ve hızlı bir yükselme sağlaması bu yolun tercih edilirliliğini artırmaktadır.

#### e. Zaman Boyutu

Çatışmanın süresi uzadıkça insanların Suriyelilere tepkilerinde artış olduğu görülmektedir. Hızla nüfus artışıyla karşılaşan yerleşim birimlerinde temel hizmetlerin aksaması ve altyapı yetersizliğinin ortaya çıkması yerel halktaki tepkiyi artırmaktadır. Öte yandan, çatışmanın uzaması Suriyelileri de olumsuz etkilemektedir. Uzayan iç savaşın bitmesinden umudu kesen, ancak evini bir daha geri dönemeyecek şekilde terk eden kişiler geleceğe umutsuzlukla bakmaktadır. Pek çoğu geri dönmek istemekle birlikte can güvenliği ya da ekonomik zorluklar nedeniyle Türkiye'de kalmayı istemektedirler.

#### f. Güvenlik ve Siyasi Gelişmeler

2013 yılı Mayıs ayındaki Reyhanlı saldırısı güvenlik açısından bir dönüm noktası olmuştur. Özellikle Antakya ve civarında benzer bir saldırının tekrarlanabileceği söylentisi neredeyse



*Kamplarda poliklinik*

bir kabule dönüşmüştür. Bu konuda yoğun bir yanlış bilgilendirme ve dedikodu bulunmaktadır. Ayrıca yerel halk arasında radikal unsurlara verilen/verildiği iddia edilen destek huzursuzluğu artırmaktadır. Siyasi gelişmeler ise daha çok bazı ülkelerin ve siyasi partilerin tutumlarıyla ilişkilidir.

#### Sonuç

Türkiye'deki Suriyeliler açısından dikkate alınması gereken en önemli konu Suriye'de istikrarın kısa vadede sağlanamayacağı öngörüsünden hareketle, Suriyelilerin uzun bir süre daha Türkiye'de kalmaya devam edecek olmasıdır. Hatta yeni kitlesel göç dalgaları ile sayının 2014 yılı içinde 1,5 milyona ulaşacağı tahminleri yapılmaktadır. Dolayısıyla iki temel soruna yönelik olarak hazırlık yapılması gerekmektedir. Birincisi yeni göç dalgaları neticesinde Türkiye'ye gelecek mültecilerin barınma, güvenlik, beslenme, eğitim, sağlık gibi temel ihtiyaçlarının nasıl karşılanacağı konusunda hazırlıklardır. Bu çerçevede, yeni kamp inşaları, kamp dışında yaşayan Suriyelilerin ihtiyaçlarının giderilmesine yönelik çalışmalar üzerinde düşünülebilir. Bu konuda diğer bir hazırlık, Suriyelilerin Türkiye'ye geçişi ile sorunların katlanarak büyüdüğü gerçeğinden hareketle sorunların Suriye içinde çözümüne yönelik çalışmalara ağırlık verilebilir. Sınırın sıfır noktasından yardım faaliyetleri ile sınırın diğer tarafında bekleyen Suriyelilerin kamp koşullarının iyileştirilmesi sağlanabilir. İkinci temel sorun, Suriyelilerin uzun süre Türkiye'de kalma olasılığından hareketle, Türkiye'ye entegrasyon sürecinin sorunsuz gerçekleşmesi konusundaki hazırlıklardır.

## II. ÜRDÜN'DE SURIYELİ MÜLTECİLERİN DURUMU

Ürdün çok uzun yıllardır mültecilere evsahipliği yapan bir ülkedir. Ülke Ortadoğu'da yaşanan istikrarsızlık ve savaşlardan kaçan insanlar için güvenli liman olagelmıştır. Arap-İsrail Savaşları, Irak işgali gibi olaylar neticesinde ülke zaten çok büyük sayıda mülteci nüfusu ağırlamaktadır. Suriye iç savaşı ile beraber Filistinli, Iraklı mültecilere Suriyeliler eklenmiştir. En büyük sorun Ürdün'ün tam bir "mülteciler ülkesine" dönmesi ve Ürdünlülerin azınlık durumunda kalmış olmasıdır. Yaklaşık 7 milyonluk nüfusun 3 milyondan fazlasını Filistinliler oluşturmaktadır. Irak işgalinden sonra Ürdün'e göç eden Iraklı sayısı 200 bin civarındadır. İç savaş sonrası göç eden Suriyeli sayısı 600 bine yaklaşmıştır. Savaş öncesi ülkede bulunan Suriyeliler eklenince toplam rakam 1 milyonun üzerindedir. Dolayısıyla Ürdün toplam nüfusunun 4 milyondan fazlasını mülteci konumundaki Filistinli, Suriyeli ve Iraklılar oluşturmaktadır. Suriyeli mültecilerin Ürdün'deki durumu ve ülkeye etkisi bu çerçevede ele alınmalıdır.

Suriyeli mültecilere ilişkin yürütülen projenin Ürdün ayağı kapsamında 14-19 Mart 2014 tarihleri arasında Ürdün'ün Amman, Mafrak, Zarka ve İrbid Vilayetlerinde saha araştırması yürütülmüştür. Mülteci kamplarında ve şehir merkezlerinde yaşayan Suriyelilerin durumu incelenmeye çalışılmıştır. Bu kapsamda iki Suriyeli mülteci kampı Zaatarı ve Emirates Jordanian kampları ziyaret edilmiştir. Kamplarda Suriyeli mülteciler, kamp müdürleri, okul görevlileri, poliklinik çalışanları, UNHCR temsilcileri, güvenlik yetkilileri ile mülakat gerçekleştirilmiştir. Ürdün'de Suriyeliler gerçeğinin çok büyük çoğunluğunu şehir merkezlerinde yaşayan mülteciler oluşturmaktadır. Bu nüfusun çoğunluğu ülkenin Suriye sınırına yakın kuzey bölgelerinde ikamet etmektedir. Dolayısıyla saha araştırma-

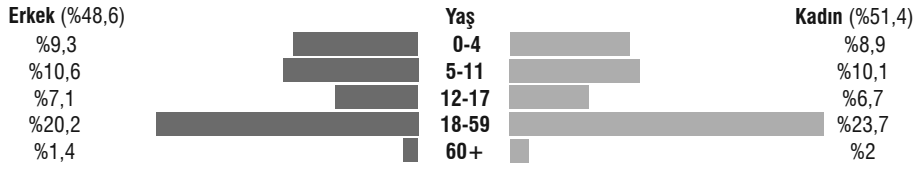
sında en fazla Suriyeli mülteci ağırlayan Mafrak, Zarka ve İrbid şehirleri ziyaret edilmiş ve yerel yetkililer, halk, sivil toplum kuruluşları ve Suriyeliler ile görüşmeler gerçekleştirilmiştir. Çalışmanın ana sorularından biri de Ürdün'ün mülteci politikasını anlamaya çalışmak ve Suriyeli mültecilerin Ürdün toplumsal, ekonomik ve siyasi yaşamına etkisini ortaya koymaktır. Bu çerçevede Amman'da Birleşmiş Milletler Mülteciler Yüksek Komiserliği (UNHCR) ofisi, Ürdün Planlama ve Uluslararası İşbirliği Bakanlığı, Suriyeli Mülteciler İşleri Direktörlüğü (Syrian Refugees Affairs Directory) gibi resmi kurumların yanı sıra Ürdün Üniversitesi Stratejik Araştırmalar Merkezi, Diyalog ve Gelişme için Güney Kuzey Araştırma Merkezi gibi sivil toplum kuruluşlarıyla görüşmeler gerçekleştirilmiştir. Raporun bu kısmında, kamplardaki genel durum, Ürdün'deki Suriyelilerin temel sorunları, mültecilere ilişkin temel veriler, Suriyeli mültecilerin Ürdün'de yarattığı etkiler gibi başlıklar ele alınacaktır.

### 1. Ürdün'de Suriyelilerin Durumuna İlişkin Temel Veriler

UNHCR verilerine göre Nisan 2014 itibarıyla Ürdün'de kayıtlı 588,792 Suriyeli mülteci bulunmaktadır. Ancak Ürdünlü yetkililer ve UNHCR temsilcileri ile görüşmelerde gerçek rakamın 1,3 milyon civarında olduğu dile getirilmektedir. UNHCR'a kayıtlı Suriyeli mülteci sayısı ile gerçek rakam arasındaki fark Suriye'de ayaklanma başlamadan önce farklı nedenlerle Ürdün'e gelmiş Suriyelilerin iç savaş sonrasında ülkelerine dönememesi ve mülteci olarak kabul edilmesinden kaynaklanmaktadır. Suriye ve Ürdün halkı arasındaki akrabalık ilişkileri, evlilikler, çalışma gibi nedenlerle iç savaş öncesinde Ürdün'de 700 bine yakın Suriyelinin yaşadığı tahmin edilmektedir. UNHCR'a kayıtlı Suriyeliler ise iç savaş sonrası Ürdün'e göç edenlerdir.

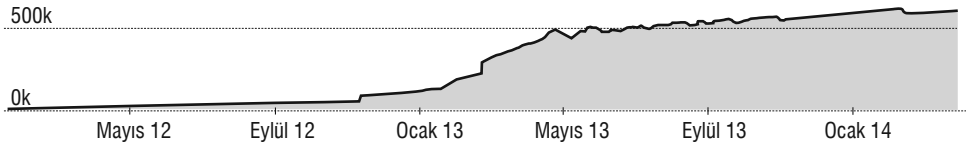
## Grafik – 1 UNHCR Kayıtlarına Göre Ürdün'deki Suriyelilerin Demografik Yapısı

demografi



Kaynak: Syria Regional Refugee Response, Inter-agency Information Sharing Portal, <http://data.unhcr.org/syrianrefugees/country.php?id=107>

## Grafik – 2 UNHCR Kayıtlarına Göre Suriye'den Ürdün'e Göç Eden Kişi Sayısı



Kaynak: Syria Regional Refugee Response, Inter-agency Information Sharing Portal, <http://data.unhcr.org/syrianrefugees/country.php?id=107>

Suriye'den Ürdün'e göç 2012 yılının ikinci yarısından itibaren artış göstermeye başlamıştır. 2 Ocak 2013 tarihi itibarıyla 120.018 olan Suriyeli sayısı, iki ay içinde üç katına çıkmış ve 385.545 olmuştur. 3 Haziran 2013'te bu rakam 468.160 kişiye ulaşmıştır. 30 Mart 2014 itibarıyla Ürdün'de kayıtlı Suriyeli mülteci sayısı 588.979'dur.

Mülteciler ile yapılan görüşmelerde neden Ürdün'ü tercih ettikleri yönündeki soruya farklı yanıtlar verilmiştir. Genel olarak Suriyelilerin Ürdün'ü seçme nedenleri, coğrafi yakınlık, akrabalık ilişkileri, ortak kültür, mezhepsel kimlik şeklinde sıralanabilir. Göç etme nedeni olarak en sıklıkla iç savaşın yarattığı istikrarsızlık, sağlık hizmeti alamama, ekonomik nedenler gibi faktörler dile getirilmektedir.

Suriye'den Ürdün'e ilk göç dalgası Dera başta olmak üzere ülkenin güney kesiminden gerçekleşmiştir. Geçen zamanla birlikte Türkiye sınırın-

da yer alan kuzey vilayetleri dahil olmak üzere Suriye'nin her vilayetinden mülteci Ürdün'e göç etmeye başlamıştır. Bununla birlikte halen Ürdün'deki Suriyeli mültecilerin yarıya yakını Ürdün sınırından bulunan Dera Vilayeti'nden gelen Suriyeliler oluşturmaktadır. Dera'yı sırasıyla, Şam Humus, Hama ve Halep takip etmektedir.

Ürdün'deki Suriyeli mülteciler de diğer ülkelerdeki gibi kamplarda ve şehir merkezlerinde yaşayanlar olarak ikiye ayrılmaktadır. Ürdün kamp dışında yaşayan Suriyelilerin sayıca fazlalığı açısından öne çıkmaktadır. Ürdün'de İçişleri Bakanlığı'na bağlı Suriyeli Mülteciler İşleri Direktörlüğü yetkilileri ile yapılan görüşmede halihazırda Ürdün'de yaşayan Suriyelilerin yaklaşık %20'sinin kamplarda %80'inin şehirlerde yaşadığı bilgisi verilmiştir.

Ürdün'deki Suriyeliler coğrafi yakınlık ve akrabalık ilişkilerinin yoğun olması nedeni ile



*Amman'da UNHCR Ofisinde Suriyeli mültecilerin kayıt merkezi*

Ürdün'ün kuzeyine yerleşmeyi tercih etmektedir. Kamplar zaten Suriye sınırına yakın Mafrak ve Azrak'ta bulunmaktadır. Bunun dışında şehir merkezinde yaşayan Suriyeliler de en fazla sırasıyla İrbid, Mafrak, Amman ve Zarka'yı tercih etmektedir. Amman'ın seçilme nedeni coğrafi yakınlıktan ziyade iş bulma imkanının fazla olmasıdır.

Ürdün'de Suriyeliler için toplam beş kamp/geçici merkez kurulmuştur. Bunlardan üç tanesi kalıcı kamplar iken diğer ikisi Suriye'den Ürdün'e geçişte geçici olarak konakladıkları ve Ürdün yetkilileri ile UNHCR tarafından kayıtların yapıldığı merkezlerdir. Tüm kamplar/kayıt merkezleri ülkenin kuzeyinde yer almaktadır. Bölge ülkelerindeki mülteci kampları arasında en fazla nüfusa sahip olan Zatarı kampı Mafrak vilayetinde yer almaktadır. İkinci kamp ise Ürdün hükümetinin tahsis ettiği arsada kurulmuş fakat Birleşik Arap Emirlikleri tarafından finanse edilen ve yönetilen Emirates-Jordanian

kampıdır. Zatarı kapasitesini aşmış durumdadır ve Ürdün hükümeti yeni Suriyeli göç dalgaları olacağı düşüncesiyle Azrak'ta yeni bir kamp inşa etmiştir. Kapasite olarak Zatarı'den büyük ancak imkanlar açısından Ürdünlü yetkililerin ifadesiyle "birinci sınıf" olacak Azrak Kampı'nın inşası tamamlanmıştır. Kampın Nisan 2014 ayı sonunda açılması planlanmaktadır. Geçici barınma merkezleri/kayıt merkezleri ise 900 kişi kapasiteli Garden Camp/ Kral Abdullah Göçmen Kampı ve 450 kişi kapasiteli Cybercity Camp/Siber Kent Göçmen Kampı'dır

## 2. Ürdün'deki Suriyelilerin Hukuki Statüsü

Ürdün, Mültecilerin Hukuki Statüsüne İlişkin 1951 Cenevre Sözleşmesi'ni imzalamamıştır. Ürdün'de, Suriyeliler dahil tüm mülteciler Yabancı Kanunu (Alien Law) çerçevesinde ele alınmaktadır. Bu kanun, uluslararası hukukun genel prensibi olan göçmenlerin yaşam ve özgürlüğünü tehdit eden yere geri gönderilme-

mesini temel almaktadır. Ayrıca Ürdün, İşkence ve Diğer Zalimane Gayri insani veya Küçültücü Muamele veya Cezaya Karşı Birleşmiş Milletler Sözleşmesi'ne taraftır. Sözleşmenin 3. Maddesi de mültecileri tehlike ve işkence görme ihtimali olan ülkeye göndermeyi yasaklamıştır.

Ürdün Suriyeli mültecilere ilişkin açık kapı politikası uygulamaktadır. Ürdün resmi ya da resmi olmayan yollarla gelen tüm Suriyeli mültecilerinin güvenliğini sağlamaktadır. Suriyelilerden, vize ve oturma izni talep edilmemektedir. Ürdün'e geçiş için pasaportlarının olması yeterlidir. Ürdün, dört kategoride yer alan Suriyeli grubun geçişine onay vermemektedir. Bu gruplar sırasıyla; Suriye'de yaşayan Filistinliler, askerlik çağındaki bekar erkekler, Suriye'de yaşayan Iraklı göçmenler ve belgesi olmayanlardır.

UNHCR, Ürdün'de İçişleri Bakanlığı ile yaptığı 1998 Mutabakat Zaptı çerçevesinde hareket etmektedir ve sığınmacıların durumlarını belirleme ve sığınma taleplerini yönetmekten sorumludur. Ürdün'deki mülteciler 4 kategoriye ayrılmaktadır: UNHCR tarafından statüleri onaylanmış mülteciler, UNHCR'in geçici koruma programı kapsamında kart sahibi olan sığınmacılar, 2003 öncesinde UNCHR tarafından mülteciliği reddedilmiş ancak savaştan dolayı en azından geçici koruma için ihtiyaç durumu değiştirilmiş kişiler ve son olarak UNHCR'a başvurmamış olduğu halde şiddetten ve işkenceden kaçmış kişiler. UNHCR tarafından statüsü onaylanmış mülteciler Ürdün yasaları önünde hiçbir belirli statüye sahip değildir ve çalışma hakkından ya da geçici dahi olsa oturma haklarından mahrumdur.

1952 yasasına göre Ürdün'de sadece Ürdün vatandaşları çalışma hakkına sahiptir. Ürdünlü olmayıp, oturma iznine sahip olanlar ve geçerli pasaportları olanlar Çalışma Bakanlığı'nın izniyle çalışabilmektedir. Fakat Bakanlık tarafından verilen izinler, sadece Ürdünlülerin deneyim ve yeteneklerine uygun olmayan işler için geçerlidir. Buna karşılık Ürdün Çalışma Bakanlığı'na göre yaklaşık 160 bin Suriyeli yasal



Zatari Kampı ana caddesi üzerinde her ihtiyaca yönelik dükkanlar bulunmaktadır.

olmayan şekilde çalışmaktadır. Yasa dışı çalışırken yakalanan Suriyeliler, Ürdün'de bir daha çalışmayacaklarına dair bir belge imzalamaktadır.

### 3. Ürdün'e Suriyeli Göçünün Genel Trendi

Ürdün-Suriye sınırının toplam uzunluğu 370 kilometredir. Ürdün ile Suriye arasında iki resmi sınır kapısı bulunmaktadır. Bunlar Nasib/Jaber ve Dera/Ramtha kapılarıdır. Ancak Suriyeli göçmenlerin neredeyse tamamına yakını resmi kapıların dışındaki noktalardan Ürdün'e geçiş yapmaktadır. Sınır kapılarının olduğu bölgelerde rejim ile muhalifler arasındaki çatışmalardan dolayı güvenlik durumu kötüdür. Bu nedenle Suriyeliler Ürdün sınırına yaklaştıklarında bedeviler tarafından belli bir ücret karşılığında Ürdün'ün kuzeydoğu sınırına götürülmektedir. Burası hem Suriye hem de Ürdün tarafında hiçbir yerleşimin olmadığı çöl bölgeleridir. Belli bir noktada bedevilerden ayrılan Suriyeliler yaya olarak çöl üzerinden Ürdün'e geçiş yapmaktadır. Suriyeliler ilk olarak Ürdün ordusu tarafından karşılanmakta ve sınıra yakın yerlerde kurulmuş geçici barınma merkezleri ve kamplara götürülmektedir. Burada hem Ürdünlü makamlar hem de UNHCR tarafından kayıt altına alınan Suriyeliler Zatari kampına gönderilmektedir. Son derece iyi imkanlara sahip Emirates-Jordanian kampına hangi Suriyelilerin yerleşeceğine kampın finansmanı ve yönetimini üstlenmiş olan Birleşik Arap Emirlikleri yetkilileri karar vermektedir.

Zatari'nin kapasitesini aşmış olması nedeniyle Nisan ayından itibaren yeni gelen Suriyeliler





*Amman'da Suriyelilerin mülakatının ve retina taramasının yapıldığı odalar.*

Azrak kampına yerleştirilecektir. Zatari'de bulunan Suriyelilerin istekleri doğrultusunda kampı terk etme imkanları bulunmamaktadır. Ancak hem kampın kapasitesi aşmış olması hem de Suriyelilerin birçoğunun kamp dışında yaşamayı istemesi nedeni ile sürekli çıkış olmaktadır. Zatari kampından çıkarak şehirde yaşamının koşulu bir Ürdün vatandaşının kefilliği ile mümkün olmaktadır. Bu bir işyeri sahibi olabileceği gibi Suriyelinin akrabasının kefilliği de söz konusu olmaktadır. Bazı durumlarda Suriyeliler kendilerine kefil olması için Ürdünlülere para ödemektedir. Kamp dışına çıkma hakkını kazanan Suriyeli istediği şehre yerleşme hakkına da sahip olmaktadır.

Ocak 2012'den sonra Ürdün'e gelen mülteciler, UNHCR tarafından kayıt edilmeye başlanmıştır. Zatari kampı, Amman ve İrbid'de kayıt ofisleri mevcuttur. Amman ve İrbid'de kayıt olmak isteyen sığınmacılar randevu almak zorundadır. Randevu almak için Amman, İrbid, Mafrak ve Zarka'da da merkezler yer almaktadır. Kayıt olan göçmenlere bir kart verilmekte ve bu kart aracılığı ile Suriyeliler devlet imkanlarından, UNHCR desteklerinden ve WFP gıda yardımından faydalanmaktadır. UNHCR yetkililerinin tahminlerine göre göçmenlerin yüzde 10'u kendi tercihleri doğrultusunda kayıt olmamaktadır. Bunun nedeni kayıt altına alınan bilgilerin Suriyeli yetkililerin eline geçmesi ve ileride Suriye'ye

döndüklerinde bu durumun sorun yaratacağı endişesidir.

Dünyadaki en büyük kayıt merkezine sahip UNHCR Ofisi Amman'da yer almaktadır. Mülteciler sınırı geçtikten sonra iki yerde kayıt altına alınmaktadır. İlki doğu sınırında Ruvayşid bölgesindedir. Burada mültecilere ilk aşamada battaniye ve gıda verilmektedir. Suriyeliler 24-48 saat içinde Mafrak vilayetine götürülmektedir. Kamplara yakın bir yerleşim yeri olan Rabba Assahan'da bulunan UNHCR ofisinde kayıt yapılmaktadır. Kayıt sürecinde mültecilerin retina taraması yapılmakta ve kimlik kartı verilmektedir. Bugüne kadar yaklaşık 300 bin Suriyeliye retina taraması yapılmıştır. Haziran 2014 ayı itibarıyla tüm Suriyeli mültecilerin retina taramasının tamamlanması planlanmaktadır.

Suriye'den Ürdün'e günlük geçiş sayısı döneme göre değişkenlik göstermektedir. Ocak-Şubat 2013 aylarında günde 2000-3000 mülteci geçişi gerçekleşirken, 2014 yılının aynı aylarında sınırı geçen mülteci sayısı 200-300'e kadar düşmüştür. Mart 2014 ayı ile birlikte artış meydana gelmiş sayı günde 500-600 kişiye ulaşmıştır. Suriyeli Mülteciler İşleri Direktörlüğü'nden alınan veriye göre 17 Mart 2014 tarihinde geçiş yapan Suriyeli sayısı 465 olmuştur.

Suriyeli mültecilerin %80'i şehir merkezlerinde yerel halka karışmış şekilde hayatlarını sürdürmektedir. Suriyeliler UNHCR'dan ayda 400 JD (Yaklaşık 570 USD) nakit yardımı almaktadır. Şehirde yaşayan mülteciler bir bankaya ait para çekme merkezinden retina kontrolü ile nakit yardımlarını alabilmektedir. Şehir merkezlerinde yaşayan Suriyeliler için UNHCR tarafından oluşturulmuş 3400 kişilik gezici ekip bulunmaktadır. Bu ekip, mültecilerin yaşadığı evleri ziyaret etmektedir. Ziyaretler ile hem kontrol yapılmakta hem de Suriyelilerin durumuna ilişkin güncel verilere sahip olunmaktadır. Bu şekilde ihtiyaç listesi de oluşturulabilmektedir. Mart 2013 tarihi itibarıyla UNHCR ekibi yaklaşık 100 bin eve ziyaret gerçekleştirilmiştir.

#### 4. Ürdün'de Suriyeli Mülteci Kamplarının Genel Durumu

##### a. Zatari Kampı

Mafrak vilayetinde bulunan Zaatarı kampı, 29 Temmuz 2012 tarihinde kurulmuştur. 12 bölgeden oluşan kampın kapasitesi dolmuş durumdadır. Kampın daha kolay idare edilmesi için her bölgeden bir lider seçilmiştir. Bölge lideri sorunları UNHCR yetkililerine ulaştırmaktadır. Kamp yetkilileri tarafından verilen rakama göre 18 Mart 2014 tarihi itibarıyla kampta 109 bin Suriyeli mülteci barınmaktadır. UNHCR'nin 30 Mart 2014 tarihli rakamına göre ise mülteci sayısı 106,073'tür. Kamp nüfusu dönem dönem değişkenlik göstermektedir. Bunun nedenleri Ürdün'e mülteci geçişinin bazı dönemlerde azalması veya mültecilerin bir kısmının ayrılarak şehir merkezlerine yerleşmesidir.

Kamp içinde güvenlik Ürdün emniyeti, dışında ise ordusu tarafından sağlanmaktadır. Ancak kamp içinde genel bir güvenlik sorunu olduğundan bahsetmek mümkündür. 110 bine yaklaşan nüfusu ile bir şehri andıran kampta normal bir yerleşim yerinde görülmesi muhtemel her türlü bireysel ve organize suç vakalarına rastlanmaktadır. Bu açıdan en büyük sorun bazı spekülasyonlara göre kampta her bir mahalle/bölgenin bir aile/aşiret tarafından kontrol ediliyor olmasıdır. Yine bazı iddialara göre kamp içinde mafyalaşma söz konusudur. Kampın merkezi denebilecek olan ve kampı baştan sona kesen ana cadde üzerinde telefon satıcılarından restoranlara, mücevherciden tütüncülere kadar her türlü dükkan yer almaktadır. Bu cadde üzerinde dükkan açabilmek için söz konusu gruplara para vermek gerektiği durumlar olabilmektedir. Diğer bir güvenlik sorunu, kamptaki kontrol ve üstünlüğün Ürdün'e ilk göç dalgası sırasında gelen Dera'lılarda olmasıdır. Dera'lı Suriyeliler aşiretçilik/bölgecilik yaparak farklı vilayetlerden gelen mültecilerin rahat bir şekilde barınmasına imkan tanımamaktadır. Bu nedenle Ürdün genelinde Dera'dan gelen Suriyeli sayısı yaklaşık %50 iken Zatarı'deki Suriyelilerin büyük çoğunluğunu Dera'dan gelenler oluşturmaktadır. Az

sayıda da olsa Humus, Hama ve Halep'ten gelmiş Suriyeliler mevcuttur.

Zatarı kampında Suriyelilerin %95'ine yakını konteynırlarda kalmaktadır. Yeni gelen Suriyeliler önce çadırlara yerleştirilmekte, 6-7 ay sonra konteynırlara taşınmaktadır. Ancak kampta düzenli bir yerleşim olduğu söylenemez. Konteynırlarda kalınsa da neredeyse her aile konteynırın önüne ya da üstüne ek yerleşim yeri inşa etmiş ya da konteynır su geçirdiği için üstüne çadır örtmüştür. Dolayısıyla kampın genelinde düzenli bir konteynır kent görünümü bulunmamaktadır. Kampta 23 bin konteynır ve 3000 çadır yer almaktadır ve her aileye bir konteynır/çadır verilmektedir. Çoğunluğu Suudi Arabistan ve Katar'dan gelen konteynırlarda su ve elektrik bulunmaktadır. Ortak alanlarda yer alan banyo ve tuvaletler ise yaklaşık 15 aile tarafından kullanılmaktadır. Kampın hijyen açısından da olumlu koşullara sahip olduğu söylenemez. Yağmurlu günler ertesinde su ve çamur birikintileri, atık suların çocukların yaşam alanı içinde açık şekilde akıyor olması risk oluşturmaktadır.

UNHCR, kampta nakit yardımı, yiyecek dağıtımı ve barınma gibi hizmetler sunmaktadır. UNHCR tarafından kayıt altına alınan her Suriyeli kimlik kartı sahibi olmakta ve bununla nakit ve gıda yardımı alabilmektedir. Her aileye haftada belli bir miktar nakit ödemesi yapılmaktadır. Kampta UNHCR ile birlikte 80 kurum daha koordineli olarak faaliyet göstermektedir. UNHCR yetkililerinden alınan bilgiye göre, Zatarı'deki Suriyelilerin yaklaşık yüzde 60'ı çocuklardan oluşmaktadır. Ayrıca kampta bugüne kadar 3500 doğum gerçekleşmiştir.



Zatarı kampında dükkanlar



Zatari kampında az sayıdaki çadırlar

Yemek dağıtımı konusunda ilk dönemde her aileye üç öğün sıcak yemek verilmiştir. Suriyelilerin şikayeti nedeniyle kuru gıda verilmeye başlanmış ve istekleri doğrultusunda ortak mutfak alanlarında yemeklerini pişirmeleri sağlanmıştır. Gıda dağıtımından WFP (World Food Programme) sorumludur ve mülteciler kartları vasıtasıyla fert başına gıda yardımı alabilmektedir. Suriyeliler kampta bulunan market ve pazarlardan da nakit yardımı sayesinde alışveriş yapabilmektedir.

Ülkede su sorunu olmasına rağmen, kampta suya erişim açısından bir problem yaşanmamaktadır. Su, çevrede açılan kuyulardan çekilerek tankerlerle tanklara getirilmektedir. Kişi başına günde 35 litre su sağlanmaktadır. Kıyaslama yapabilmek açısından, bir insanın yaşamını sürdürbilmesi için günde en az 25 litre su tüketmesi gerektiği kabul edilmektedir. Ancak, çağdaş bir insanın sağlıklı bir biçimde yaşaması için gereken içme, yemek pişirme, yıkanma, çamaşır gibi

amaçlarla kullanılacak su dikkate alındığında, kişi başına günlük ortalama kentsel su tüketim standardı 150 litre olarak kabul edilmektedir.

Kampta sağlık hizmetleri 24 saat ücretsiz olarak altı hastane aracılığı ile verilmektedir. Bunlar Ürdün, Katar, Fas, Ürdün-İtalyan ve Suudi Arabistan tarafından kurulmuş ve işletilen hastanelerdir. Ayrıca çocuklar için Sınır Ötesi Doktorlar örgütü tarafından kurulmuş bir hastane daha mevcuttur. Eğitim hizmeti için 5 adet okul yer almaktadır. Söz konusu okullar 4200 kapasiteli Bahreyn, 600 kapasiteli ABD, 5500 kapasiteli AB, Katar ve Suudi Arabistan okullarıdır. Çift tedrisatlı okullarda Ürdünlü ve Suriyeli hocalar ders vermektedir. 42 öğrenci kapasiteli sınıflarda sabah saatlerinde kız öğrenciler, öğleden sonra oğlan öğrenciler eğitim görmektedir.

Suriyeliler, kamptan gün içinde çıkabilmek için imzalı bir izin kağıdı alabilmektedir. Fakat izin almak için hastalık, ölüm ve özel neden şar-

tı aranmaktadır. Kamptan ayrılmak ve şehir merkezlerinde yaşayabilmek için Suriyelilerin Ürdünlü bir kefil bulma zorunluluğu söz konusudur. Bugüne kadar 60 bin göçmen bu sistem vasıtası ile kamptan ayrılarak şehir merkezlerinde yaşamaya başlamış ya da Suriye'ye geri dönmüştür.

Kampta yaşanan en önemli sorunlar kamp psikolojisinin yarattığı stres, özgürlüğün kısıtlanması hissi, kolay izin alamama, temel hizmetlere erişim, ısınma, soğuk ve yağışlı hava ve suyun yoğun klorlanması nedeniyle tat sorunudur. Bunun dışında kamp aşırı kalabalık ve düzensizdir. Kapasitenin aşılmış olması nedeniyle konteynırlar son derece sıkıştırılmıştır. Elektrik kablolarının açıkta ve ulaşılabilir noktalarda yer alması, konteynırlarda ısınmanın tüp gazla yapılıyor olması güvenlik sorunu yaratmaktadır. Kampta yetişkinler ve çocuklar için sosyal alanlar yoktur ve herhangi bir faaliyet düzenlenmemektedir. Kampta sadece temel ihtiyaçların giderilmesine odaklanılmıştır.

#### *b. Emirates-Jordanian Kampı*

Zarka vilayeti sınırları içinde yer alan kamp doğrudan Birleşik Arap Emirlikleri tarafından finanse edilmekte ve yönetilmektedir. UNHCR burada sadece koruma ve kayıt altına almadan sorumludur. Zatarı'de olduğu üzere bu kampta Suriyelilere nakit para yardımı yapılmamaktadır. Kampın yeri Ürdün hükümeti tarafından seçilmiş ve ücretsiz olarak Birleşik Arap Emirlikleri'ne verilmiştir. Kamp yerleşim yerlerinden uzak, izole bir konumdadır. Dışarıdan bakıldığında çölün ortasında bir yer görüntüsü içindedir. Kampla ilgili her şey Birleşik Arap Emirliği yetkililerinin onayından geçmektedir.

2013 yılı başında kurulan kamp 5000-6000 kişilik kapasiteye sahiptir. Kamp yetkililerinin verdiği bilgiye göre Mart 2014 tarihi itibarıyla 4100 Suriyeli barınmaktadır. Kapasitenin 10 bin olacak şekilde artırılması planlanmaktadır. Kasım 2013 ayından itibaren yeni mülteci kabul edilmemiştir. Emirates-Jordanian'daki Su-



*Zatari kampında düzensiz yapılaşma*

riyelilerin UNHCR kayıtları olmasına rağmen UNHCR kartları bulunmamaktadır. Bu kampta kalanlar kendine özel bir kimlik kartına sahiptir. Çıkış izinleri en fazla 21 gün için verilmektedir. İzin alıp kaçanlar için UNHCR'in koruma birimi devreye girmektedir. Polis sadece kamp dışı güvenliği sağlamaktadır ancak talep olması halinde kampa girebilmektedir.

Kampa gelecek göçmenlerin Rabba Assahan bölgesinde kayıtları alındıktan sonra Birleşik Arap Emirliği'nin görevlileri tarafından seçilmektedir. Kampa kabul edilmek için en önemli şart tüm aile olarak göç etmiş olmalarıdır. Dolayısıyla kampta bekar yetişkin erkek yaşamamaktadır. Mültecilerin geldikleri vilayetler sırasıyla Dera, Şam ve Humus'tur. Suriye'den ayrılma nedeni olarak en fazla can güvenliğinin ortadan kalkması dile getirilmektedir. Göçmenlerin çoğunluğu pasaport sahibi değildir, bu nedenle başka bir ülkeye geçiş şansları bulunmamaktadır.

Kamp sunulan hizmetler, düzen, temizlik gibi açılardan son derece iyi imkanlara sahiptir. Her türlü sağlık hizmeti verilmektedir. Kampa nispeten yakın bir yerleşim merkezi olan Mafrak'ta Birleşik Arap Emirliği'ne bağlı bir hastane bulunmaktadır. Sağlık imkanlarının yetersiz kalması durumunda hastalar bu hastaneye ambulansla taşınmaktadır. Herkese ücretsiz ilaç dağıtımı yapılmaktadır. Kamp dışında çalışma izni olmasa da içerde Suriyelilere iş imkanı tanınmış durumdadır. Berberlik, terzilik, açılıç gibi alanlarda mülteciler arasından kişiler çalış-

tırılmakta ve maaş verilmektedir. Her konteynırdan bir bireyin çalışma zorunluluğu vardır. Konteynırlarda elektrik vardır fakat su dağıtımı için bir sistem bulunmamaktadır. İçme suyu pet şişelerle mutfaktan dağıtılmaktadır. Banyo ve tuvaletler ortak kullanım alanları içindedir. Ayrıca, konteynırlarda televizyon bulunmaktadır. Temiz ve düzenli mutfak alanında hazırlanan üç öğün yemek tek elden her bir konteynıra dağıtılmaktadır. Kampta çocuklara verilen eğitim diğer hizmetler gibi ücretsizdir. 1-8. sınıf arası ilköğretim ve ayrıca lise yer almaktadır. Ürdünlü hocaların görevlendirildiği okulda toplam 588 öğrenci eğitim görmektedir. Kampta çocuklar ve kadınlara yönelik kurslar, oyun alanları, spor gibi sosyal alanlar ve faaliyetler mevcuttur. Birleşik Arap Emirlikleri yetkilileri kamp dışında tespit ettikleri Ürdünlü ve Suriyeli fakir ailelere de yakacak, gıda, yemek ve para yardımı yapıldığını belirtmektedir.

Kampta görüşülen Suriyeliler kamp koşullarının son derece iyi olduğunu kabul etmekle birlikte birkaç sıkıntıyı dile getirmektedir. İlk olarak kamp yaşamının çok fazla kurala bağlı olmasından şikayetçidirler. Yemek dahil her türlü aktivitenin belli bir düzene ve saate bağlı olması mültecileri sıkıkmaktadır. İkinci temel sorun kampın yerleşim yerlerinden uzak izole bir konumda olmasıdır. Çölün ortasında sosyal yaşamdan kopmuş hissine kapılmaktadırlar. Çıkış izni alıp en yakın yerleşim yerine gitmek için belli bir mesafe kat edilmesi gerekmektedir. İzole konumun ve kurallara bağlı sistemin yarattığı bir diğer sorun yetişkin erkeklerin kamp dışına çıkıp çalışma imkanı ve izinlerinin olmamasıdır. Dile getirilen son sorun ise yazların çok sıcak olması ve konteynırlarda yaşamın zor hale gelmesidir.

#### c. Azrak Kampı

Nisan ayının sonunda açılması planlanan kamp 130 bin kişiye göre inşa edilmiştir. Yeni göç dalgalarına hazırlık için kurulan kamp Zarka ve Azrak vilayetleri arasında yer almaktadır. Ürdünlü yetkililerin ifadesine göre kamp konfor, temel hizmetler, düzen, sosyal alanlar gibi açılardan Zatarî'ye göre çok daha iyi koşullara sahip olacaktır. Azrak'ın inşa ediliyor olması Ürdün'ün yeni göç dalgaları beklentisi içinde olduğunu göstermektedir.

## 5. Suriyelilerin Ürdün'e Etkileri ve Mültecilerin Temel Sorunları

Suriyeli mültecilerin Ürdün'e etkisi ve Suriyelilerin sorunları dört ana başlıkta ele alınabilir:

### a. Ekonomik Etkiler

Suriyeli mültecilerin Ürdün ekonomisine etkisi olumlu ve olumsuz olmak üzere iki farklı perspektifte değerlendirilmektedir.

Olumsuz etkisi bağlamında, kırılgan ekonomiye sahip Ürdün'ün bir anda mevcut nüfusun %10'u kadar yeni bir nüfusu ağırlamak zorunda kalmasının ülke ekonomisi üzerinde yarattığı yük dile getirilmektedir. Bu görüşe göre Ürdün, sanayi üretimi zayıf, su ve petrol gibi doğal kaynaklara sahip olmayan ve topraklarının %80'i çöl olan bir ülkedir. Planlama Bakanlığı ve UNHCR yetkililerinin verdiği bilgiye göre, Suriyeli mülteciler ülke bütçesi üzerinde yüzde 10'luk bir baskı yaratmaktadır. Suriye iç savaşının ve mültecilerin Ürdün ekonomisi üzerinde yarattığı olumsuz etkiler şu şekilde sınıflandırılabilir.

- Suriye ile ikili ticaretin azalması ekonomiyi olumsuz etkilemektedir. 2012 yılında Suriye ile ihracat %22, ithalat ise %37 oranında düşmüştür. Türkiye, Lübnan ve Avrupa'ya Suriye üzerinden yapılan transit ticaret durmuş durumdadır. Güvenlik endişesi maliyetleri arttırmış ve nakliye yolları değişmiştir.
- Planlama Bakanlığı yetkilileri, mültecilerin yarattığı etkiyi ele alırken harcanan paradan ziyade dolaylı etkilerin de dikkate alınması gerektiğini ifade etmektedir. Buna göre eğitim ve sağlık hizmetleri üzerine binen yük, temel hizmetlerin kalitesinin düşmesi gibi yan etkiler değerlendirildiğinde genel anlamda mültecilerin Ürdün ekonomisi üzerindeki etkisi daha net ortaya konacaktır. Eğitim ve sağlık mültecilere ücretsiz olarak sunulmaktadır. Yetkililer ülke gayri safi yurtiçi hasılasının %1'inin göçmenlere ücretsiz sunulan eğitim ve sağlık hizmetleri için harcadığını ifade etmektedir.



*Emirates Jordanian kampının genel görünümü.*

- Mülteciler için harcanan su kaynakları doğrudan ek maliyet getirmese de ülkenin gelecekte kullanacağı kaynakları tüketilmektedir.
- Okulların kapasitesi yeni öğrenciler için yeterli değildir. Kapasitenin artırılması için yeni binalar kiralanmıştır. Ayrıca okullarda ikili tedrisat sistemine geçiş yapılmıştır. Bunlar ek maliyet yaratmaktadır.
- Ülkede ev kiralalarının ortalama üç katına çıktığı ifade edilmektedir. Mültecilerin genel olarak fakir bölgelere yerleştiği düşünüldüğünde bu durum yerel halk üzerinde baskı yaratmaktadır.
- Mültecilerin yaklaşık %40'ı 18-59 yaş grubu içindedir. Bu durum iş gücü piyasasına yüksek sayıda girdi anlamına gelmektedir. Suriyelilerin Ürdünlülere göre düşük ücretle daha nitelikli iş yapıyor olması iş gücü piyasasını ele geçirmelerine neden olmaktadır. Böylece hem iş fırsatları azalmakta hem de mevcut işler Ürdünlülerden alınıp Suriyelilere verilmektedir. Bu da yerel halk arasında tepki gelişmesine neden olmaktadır.
- Ürdünlü yetkililerin verdiği rakamlara göre, Mart 2014 itibarıyla Suriyeli mülteciler için 1,5 milyar USD dolar harcanmıştır. Buna karşılık uluslararası toplumdaki yardımlar bulunmaktadır. Ancak Ürdünlü yetkililer harcanan miktar ile alınan yardım arasında 800 milyon USD'lik açık olduğunu dile getirmektedir.

Mültecilerin ekonomik yaşam üzerindeki olumsuz etkisi görüşüne karşı Ürdün'ün mülteci krizini fırsata dönüştürdüğü yönünde görüşler dile getirilmektedir. Buna göre Ürdünlü yetkililer Suriyelilerin sayısını abartılı göstererek yüksek miktarda dış yardım almaktadır. Bir Ürdünlü sivil toplum kuruluşu temsilcisinin ifadesiyle "Ürdün uluslararası toplumu sağlamaktadır (milking)". Ürdünlü yetkililer tarafından verilen 1,5 milyonluk mülteci rakamı iç savaş öncesi zaten Ürdün'de bulunan Suriyelileri de kapsamaktadır. Yetkililer bu kişilerin eskiden ülkelere gidebildiğini ancak bu imkanlarının ortadan kalktığını ve mülteci kapsamında değerlendirilmesi gerektiğini düşünmektedir. Ancak diğer görüşe göre bu kesim zaten evlilik, çalışma gibi nedenlerle uzun zamandır Ürdün toplumuna entegre ol-

muştur ve mülteci olarak değerlendirmek doğru değildir. Ürdün'de başta Mısır olmak üzere (belirli işler tamamen Mısırlılar tarafından yapılmaktadır) Ortadoğu ülkelerinden insanlar çalışma amacıyla bulunmaktadır. Bu tarz kişiler de Suriyeli hesaplamasına dahil edilerek alınan yardım miktarı artırılmaktadır.



*Emirates Jordanian kampında ilaçlar ücretsiz dağıtılmaktadır*

Olumlu etkiye ilişkin ikinci argüman mültecilerin ekonomik yaşama dinamizm kazandırdığı yönündedir. Mülteci psikolojisinin ekonomik alanda fırsatları kollayan son derece girişken bir insan tipi yarattığı ve bunun da genel ekonomiye dinamizm kazandırdığı düşünülmektedir. Daha vasıflı iş gücü daha ucuza çalışmaktadır. Bu yerel halk arasında tepki yaratsa da ekonominin geneli için iyi bir durumdur. Ayrıca mülteciler küçük ve orta boy işletmeler açma konusunda son derece girişken davranmaktadır. Bu görüşe göre Suriyelilerin ekonomik etkisine uzun vadeli bakılmalıdır. Bu anlamda bir Ürdünlü sivil toplu kuruluşu yetkilisi Almanya'da yaşayan Türklerin uzun vadede ülke ekonomisine katkılarını örnek vermişti. Suriyelilerin ekonomiye olumlu etkisinin üçüncü ayağını Suriyeli işadamlarının yatırımlarını Ürdün'e kaydırması oluşturmaktadır. Yatırım daha gelişmiş ekonomiye sahip Türkiye'ye daha fazla yönlere Ürdün'e de yatırımlarını taşıyan Suriyeli işadamları mevcuttur. Son olumlu etki Ürdün'e giren yüksek miktarda yardım parasının yarattığı ekonomik pastadan yerel halkın ve firmaların kazanç sağlıyor olmasıdır. UNHCR, sivil toplum kuruluşları ve kamp faaliyetlerinin yürütülmesi için işgücüne ihtiyaç duyulmakta ve buralarda yerel halk istihdam edilmektedir. Ayrıca mültecilerin ihtiyaçları yerel imkanlar kullanılarak giderilmektedir.

### *b. Eğitim*

Suriyelilerin Ürdün'de karşılaştığı en önemli sorunlardan biri eğitimdir. UNHCR yetkililerinin bilgilerine göre Ürdün'e gelen Suriyelilerin en az % 35'i ilk ve orta öğrenim çağındadır. Şehir merkezlerinde ve kampta yaşayan mülteciler eğitim hizmetlerinden ücretsiz yararlanmaktadır. Okullarda Ürdünlü hocalar tarafından Ürdün müfredatı kapsamında eğitim alınmaktadır. Okulların yetersiz olması nedeniyle yeni binalar kiralanmaktadır. Eğitim sabah ve öğlen olmak üzere ikili tedrisat şeklinde gerçekleştirilmektedir. Üniversite çağındaki mültecilerin üniversiteye girebilmeleri için her Ürdünlü gencin girdiği üniversite giriş sınavını kazanmaları gerekmektedir. Suriyelilerin üniversitede okuyabilmeleri açısından özel şartlar, kolaylıklar sağlanmamıştır.

Öğrenci sayısının artması öğretmenlerin iş yükünü arttırırken, eğitim kalitesini de olumsuz yönde etkilemektedir. Kamplarda verilen eğitim kalitesinin de iyi olduğunu söylemek mümkün değildir. Kamp gözlemlerine dayanarak derslere devam, kaliteli eğitim alma gibi konularda sıkıntı yaşandığını söylemek mümkündür.

### *c. Sağlık*

Suriyeli mülteciler Ürdün sağlık sektörü üzerinde %10'luk ek maliyet yaratmaktadır. Sağlık hizmetlerinin mültecilere ücretsiz sağlanması sağlık sektöründe iş yükünü artırmakta ve hizmet kalitesini düşürmektedir. Doktor başına düşen hasta miktarının artması yoğunluğa neden olmakta ve Ürdünlülerin tepkisini çekmektedir. Kamplarda sağlık hizmetleri, donör ülkeler ve uluslararası sivil toplum kuruluşları tarafından ücretsiz olarak sunulmaktadır. Kamplarda sağlık hizmetleri açısından sorun olmadığı söylenebilir. Hastanelerde ameliyat, röntgen, diş ve doğum gibi tüm hizmetler alınabilmektedir.

UNHCR yetkilileri Suriyeliler arasında ciddi bopyutlarda salgın hastalık ya da daha farklı bir durum yaşanmadığını buna karşılık normal sağlık sorunları ile karşılaştığını dile getirmektedir.

#### d. Su Sorunu

Ürdün, Dünya'da kişi başına düşen su miktarı açısından değerlendirildiğinde en fakir üçüncü ülkedir. Son 10 yıldır devam eden kurak dönemle birlikte su sıkıntısı artmış ve tarım faaliyetleri olumsuz etkilenmiştir. Ürdün'de halk ile görüştüğünüzde Suriyeliler hakkındaki düşüncelerini sorduğunuzda size verecekleri ilk yanıt "ülkede ki su kaynaklarının zaten kısıtlı olduğu ve bunu şimdi paylaşmak durumunda kaldıkları" şeklinde olmaktadır. Dolayısıyla Ürdün'de Suriyeliler konusunu ele alırken su sorununun ayrı bir başlık olarak ele alınması gereklidir.

Suriyeli mülteciler ile birlikte Ürdün'de yaşanan su problemi daha belirgin bir hal almıştır. Uzun yıllardır yüzey sularının yetersiz olması nedeniyle ihtiyaç yer altı sularından karşılanmaktadır. Göç ile beraber yer altı suyu çekim oranı beslenme oranının üç katına çıkmıştır. Bu durum bazı kuyuların kurummasına neden olmuştur. Mafrak bölgesine iletilen suyun yüzde 65'i boru hatlarından kaynaklanan sorunlar ve insanların hatlara yasadışı müdahale etmesi nedeniyle kaybolmaktadır. Buna ek olarak suyun kalitesine ilişkin sorunlar yaşanmaktadır. Kalite sorunu, su kaynaklı hastalıklara neden olmaktadır. Ayrıca filtreleme ihtiyacı doğmakta ve bu da ek maliyet ortaya çıkarmaktadır. Kamplarda yaşayanların suyu filtreleme imkanı yoktur. Genel bir çözüm olarak, Dünya Sağlık Örgütü'nün izin verdiği şekilde tankerlerde bulunan sulara klor eklenmektedir. Klorun su tadında meydana getirdiği değişiklik ayrı bir şikayet konusudur. Suların hemen tüketilmeyip bekletilmesi tankerlerin eski olması nedeniyle hijyen dolayısıyla da sağlık sorunu yaratmaktadır.

Kamplarla ilgili olarak hem miktar hem de su kaynağına erişim açısından sıkıntı gündeme gelmektedir. Verilen bilgilere göre Mafrak vilayetinin bazı bölgelerinde hiç su yoktur. Yaz döneminde artacak sıcaklık ve Suriye'den beklenen yeni göçler ile sıkıntının daha da artması beklenmektedir. Kamplarda kişi başına günde 35 litre su tahsis edilmektedir. Şehir merkezle-



Emirates Jordanian kampında okullar

rinde yaşayan Suriyelilerin de içme suyu ile birlikte günde 20-50 litre arası su tükettiği tahmin edilmektedir.

#### e. Diğer Sosyal Problemler

Ürdünlüler, Suriyeliler ile ortak dil, din, tarih gibi birçok değeri paylaşmaktadır. Buna rağmen mültecilerin ülkeye yerleşmesine tepki gösterilmektedir. Bu açıdan dile getirilen temel argümanlar Ürdün'ün zaten zengin bir ülke olmadığı, doğal kaynaklarının sınırlı olduğu ve bu denli bir yükü kaldırmalarının zor olduğu şeklindedir. Bunun yanı sıra mültecilerin Ürdün'ün fakir bölgelerine yerleşmiş olması yerel halk tepkisinin daha fazla olmasına neden olmaktadır. Suriyeliler devletten ve uluslararası kuruluşlardan karşılıksız yardım alırken aynı koşullarda olan Ürdünlünün yardım alamaması tepkiye neden olmaktadır. Örneğin bir okulda çocuklara yardım dağıtılırken sadece Suriyelilere okul çantası verilmesi Ürdünlüleri rahatsız etmektedir. Bu nedenle son dönemlerde Suriyelilere yardımlar ihtiyaç sahibi yerel halk dikkate alınarak yapılmaktadır. Yerel tepkinin diğer nedenleri, işsizlik, su kaynaklarının paylaşımı, eğitim ve hastanelerde göçmenlere öncelik tanındığının düşünülmesi ve geçmişte yaşanan mülteci tecrübeleridir. Filistin ve Iraklı mültecilerin ülkelerine geri dönmemesi, Suriyelilerin de kalıcı olacağı endişesi yaratmaktadır. Konut kiralalarında meydana gelen artış, ev sahiplerinin kar amacıyla Ürdünlüler yerine Suriyelilere ev kiralaması, Suriyeli göçmenlerin daha kalifiye ve ucuz iş gücü sağlamaları, devletin mültecileri desteklediği ve ayrıcalık tanıdığı düşüncesi tep-



kiye neden olmaktadır. Ancak mevcut durumu artma eğiliminde olan bir kızgınlık olarak ifade etmek doğrudur. Şimdiye kadar iki toplum arasında büyük bir sorun veya doğrudan gerginlik/ çatışma yaşanmamıştır.

Suriyelilerin Ürdün sosyal yaşamına etkisi açısından bakıldığında diğer ülkelerde görülen benzer sıkıntıların yaşandığı tespit edilmiştir. Suriyeli aileler için küçük yaştaki kızlarını evlendirmek çocuklarının hayatlarını kurtarmasının bir aracı olarak görülmektedir. Dolayısıyla Ürdünlülerle genç Suriyeliler evlendirilmektedir. Bu evlilikler karşılığında belli bir miktar para Suriyeli aileye ödenmektedir. Ürdünlü aileler açısından çok eşlilik durumu ortaya çıkmaktadır. Ayrıca yine her komşu ülkede görülen, Suriyeli genç kızların fuhuş sektöründe kullanılması sosyal yaşamda ortaya çıkan diğer bir etkidir.

### Sonuç

Ürdün'de farklı ülkelerden gelmiş olan mülteciler nüfusun çoğunluğunu oluşturmakta ve bu durum ülke üzerinde yük oluşturmaktadır. Ancak Ürdün, geçmişten gelen mülteci tecrübesi ile Suriyeliler konusunu krizden fırsata dönüştürme konusunda en başarılı ülke konumundadır. Bu tespit Suriyelilerin olumsuz etkisinden ziyade katkısının daha fazla olduğu anlamında değildir. Ancak Ürdün mültecilere evsahipliği yapan dört ülke arasında aldığı uluslararası yardımlar sayesinde belki de en az mali yük altında kalan ülkedir. Ürdün'ün zayıf ekonomisi, doğal kaynaklarının olmaması kriz durumlarında avantaja dönüşmektedir. Böylece bütün zayıflığına ve ülke nüfusundan daha fazla mülteci ağırıyor olmasına rağmen ağır yükün altından kalkmayı başarabilmektedir. Ürdün'ün en önemli özelliklerinden biri Ortadoğu'da istikrar adası olmasıdır. Bu durum kriz anlarında bölge insanlarının Ürdün'e akın etmesine yol açmaktadır. Diğer taraftan bölge ülkeleri ve uluslararası

toplum istikrar adasını korumak için seferber olabilmektedir. İsrail dahi şu anda Ürdün'deki Suriyeli mültecilere yardımlar gerçekleştirmektedir. Ürdün'e en önemli sıkıntısı olan su konusunda önemli katkı sağlamaktadır.

Buna rağmen, Ürdünlü yetkililerle yapılan görüşmelerde alınan uluslararası yardım ile Suriyelilere harcanan paralar arasında açık olduğu ve daha fazla yardıma ihtiyaç duyulduğu ifade edilmektedir. Diğer yandan mültecilerin yükünün sadece harcanan paralar ile hesaplanmaması gerektiği ve ülke nüfusunda %10'luk bir artış olduğunu, bunun birçok alanda yayılma etkisi yarattığını belirtmektedirler. Mülteci rakamları alınan yardımın miktarı konusunda belirleyici olmaktadır. Ürdünlü makamlar Suriye iç savaşı öncesinde farklı nedenlerle zaten ülkede yaşayan Suriyelileri toplam rakama dahil etmektedir. Ayrıca Zatarı kampında tam bir kontrol kurulamadığı için kampı terk edenler olduğu halde sanki bu kişiler halen Ürdün'deymiş gibi yardımlar dağıtılmaktadır. Zira birçok mülteci UNHCR'in verdiği ve yardım almalarını sağlayan kimlik kartlarını satmakta ve sahiplerinden başka aileler yardımları almaktadır. UNHCR bu sorunun önüne geçmek için retina taramasına başlamıştır.

Bütün bunlara rağmen Ürdün'e uluslararası yardımın artarak devam etmesi gerekmektedir. Zatarı kampı dört ülkede ziyaret edilen kamplar içinde en ağır koşullara sahip olan ve en fazla Suriyeli barındıran kamptır. Şehir büyüklüğünde olan kampta istikrarsızlık yaratma, radikal hareketlere insan kaynağı sağlama açısından istismara açık bir ortam söz konusudur. Ürdün'de bu denli fazla insanın yaratacağı sosyal patlama ilk olarak Ürdün ve sonrasında da bölge istikrarını olumsuz etkileyecektir. Dolayısıyla Ürdün'ün ayakta kalması gerekmektedir.

### III. LÜBNAN'DA SURIYELİ MÜLTECİLERİN DURUMU

Suriye'deki olaylar komşu ülkeleri ve bir bütün olarak bölgeyi etkilemekle beraber, bu etkinin en fazla hissedildiği yerlerden birisi zaten kırılan bir siyasi yapıya sahip olan Lübnan'dır. Zira Lübnan Suriye'de yaşanan gelişmelerden sadece aldığı göçler nedeniyle değil ülkedeki çeşitli grupların Suriye'deki gelişmelere doğrudan angaje olması nedeniyle de doğrudan etkilenmektedir.

ORSAM tarafından yürütülen proje kapsamında 5-10 Şubat 2014 tarihleri arasında Lübnan'ın Beyrut, Trablus, Zahle ve Bekaa bölgelerinde saha araştırılması yürütülmüştür. Saha araştırması sırasında Lübnan'daki Birleşmiş Milletler Mülteciler Yüksek Komiserliği (UNHCR) ofisi, Lübnan Sosyal İşler Bakanlığı gibi resmi kurumların yanı sıra Beyrut Amerikan Üniversitesi Issam Fares Center for Public Diplomacy and International Relations, Beyrut Amerikan Üniversitesi Center for Arab and Middle Eastern Studies, Syrian Aid and Rescue Organization (SAAR), Dar'ül Zehra, Save the Children International, Islamic Medical Association, Beyt'ül Zekat, Lübnan Türk Cemiyeti, Hayırlı Buluşma Forumu, Cemiyet'ül Ebrar ve İslam gibi akademik kuruluşlar ve sivil toplum kuruluşlarıyla görüşmeler gerçekleştirilmiştir. Bunun yanı sıra yaşanan olaylar nedeniyle Lübnan'a yerleşmek zorunda kalan çok sayıda Suriyeliyle mahallelerde ve çadır kamplarında görüşmeler yapılmıştır.

Raporun bu kısmında Lübnan'daki Suriyelilerin durumuna ilişkin sayısal veriler verildikten sonra Lübnan'daki Suriyelilerin hukuki statüsüne ele alınacak ve Lübnan'daki Suriyelilerin karşılaştığı ve saha araştırması sırasında öne çıkan başlıca sorunlara yer verilecektir. Ayrıca raporda Lübnanlıların Suriyelilere yönelik tutumu değerlendirilecektir.

#### 1. Lübnan'da Suriyelilerin Durumuna İlişkin Veriler

UNHCR verilerine göre 20 Şubat 2014 itibariyle 886,085'i UNHCR'a kayıtlı ve 48,810'u kayıt için

beklemek üzere Lübnan'da toplamda 934,895 Suriyeli bulunmaktadır. Bununla beraber Lübnanlı yetkililer ve sivil toplum kuruluşları, Lübnan'daki Suriyelilerin sayısının UNHCR'ın belirttiğinden daha fazla olduğunu ileri sürmektedir.

Sosyal İlişkiler Bakanlığı yetkilileri ile yapılan görüşmede 1,200,000'i yasal, yaklaşık 500,000'i ise yasa dışı olmak üzere Lübnan'daki Suriyelilerin sayısının 1,700,000 civarında olduğunu iddia edilmiştir. Bazı Lübnanlı sivil toplum kuruluşları ise Lübnan'da yaklaşık 1.250.000 Suriyelinin bulunduğunu ileri sürmektedir.

Lübnan'daki Suriyelilerin sayısının kayıt altına alınmış ve kayıt olmayı bekleyen Suriyeli sayısından daha fazla olduğu, aslında UNHCR yetkilileri tarafından da kabul edilmektedir. UNHCR yetkililerine göre bazı Suriyeliler kişisel kaygılarından, Suriye'de devam etmekte olan şiddet ortamından ve bilgilerinin (Lübnanlı veya Suriyeli) otoritelerle paylaşımından çekindiği için Lübnan'da kayıt altına girmeden yaşamayı tercih etmektedir. Ancak UNHCR yetkilileri bu durumda olan kişilerin sayısına ilişkin bir tahminde bulunmamaktadır.

Lübnan'daki Suriyelilerin sayısının tam olarak bilinmemesi yukarıdaki bireysel kaygıların dışında iki ana nedenden kaynaklanmaktadır: Lübnan ile Suriye arasındaki nevi şahsına münhasır ilişki ve Lübnan'ın kendine özgü siyasi yapısı. Bunlardan, Lübnan ile Suriye arasındaki nevi şahsına münhasır ilişkiye değinmek gerekirse, Suriye ile 375 km kara sınırına sahip olan Lübnan, 2005'te Suriye askerlerinin Lübnan'dan çekilmesinden sonra Suriye olan geçişleri resmi olarak dört sınır kapısından yapmaktaydı. Bu geçişler esnasında ise iki ülke arasında herhangi bir vize uygulaması bulunmamakta ve Lübnan'a geçmek isteyen bir Suriye vatandaşının pasaporta dahi ihtiyacı bulunmamaktaydı. Nitekim herhangi bir Suriyeli geçerli bir kimlik belgesiyle Lübnan'a geçerek 6 aya kadar Lübnan'da yaşayabilmekteydi. Bu bağlamda Suriye'de herhangi bir iç karışıklık çıkmadan önce başta tarım alanı olmak üzere iş amaçlı veya turistik amaçlı Lübnan'da bulunan Suriyelilerin sayısının

300.000 ile 500.000 arasında değişkenlik gösterdiği ifade edilmektedir.

Lübnan'daki Suriyelilerin sayısının tam olarak bilinmemesinin ikinci nedeni geçmişteki mülteci tecrübesiyle ilişkilidir. Bu durum, Lübnan'ın kırılğan siyasi yapısıyla birleşince Lübnan'da istikrarlı bir mülteci veya göçmen kabul etme politikası uygulanamamakta ve tam sayı bilinmemektedir.

## 2. Lübnan'daki Suriyelilerin Hukuki Statüsü

Lübnan, Mültecilerin Statüsüne İlişkin 1951 Konvansiyonu'nu ve buna bağlı 1967 Protokolü'nü onaylamamıştır. Bu nedenle güvenlik kaygısıyla ülkesine gelen yabancılara mülteci statüsü ve kalıcı oturma izni vermeme hakkına sahiptir.

Lübnan'daki Suriyelilere herhangi bir şekilde mülteci veya sığınmacı statüsü resmi olarak tanınmamaktadır. Suriyelilerin tamamının Lübnan'a yasal yollarla girmediğini belirtmek gerekir. Bu bağlamda Lübnan'daki Suriyelilerin durumunu beş ana başlıkta ele almak mümkündür.

Birinci grupta hem Lübnan hem Suriye pasaportu taşıyan çifte vatandaşlar bulunmaktadır. İkinci grupta Lübnan'a yasal bir şekilde girip res-

mi kalış süresinin sonunda oturma iznini yenileyenler bulunmaktadır. Üçüncü grupta yine yasal bir şekilde Lübnan'a girip özellikle oturma izni yenileme ücreti nedeniyle iznini yenileyemeyen ve dolayısıyla Lübnan'da yasa dışı bir şekilde kalmakta olanlar yer almaktadır. Dördüncü grupta Lübnan'a yasa dışı yollarla giren ancak Lübnan makamlarınca istendiği an belgelenebilecek resmi bir kimliği olan Suriyeliler bulunmaktadır. Beşinci grupta yasa dışı bir şekilde Lübnan'a girip herhangi bir kimlik belgesine sahip olmayan Suriyeliler bulunmaktadır.

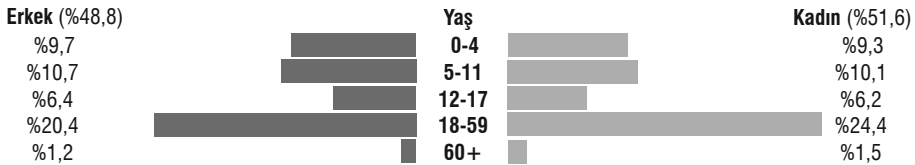
Lübnan'da bulunan Suriyelilerden kaçının hangi gruba dahil olduğunu öngörmek ise oldukça zordur. Zira Lübnan hükümeti krizin başından beri yasal veya yasa dışı şekilde ülkeye giren Suriyelilere karşı açık kapı politikası uygulamaktadır. Adli vakalar haricinde sınırdışı etmeme ilkesini benimseyen Lübnan yönetimi, Suriyelileri zorla ülkeden çıkarma yoluna gitmemiştir.

## 3. Lübnan'a Yapılan Göçlerin Genel Trendi

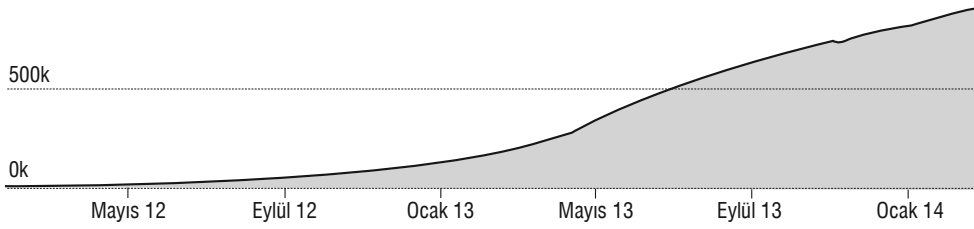
Suriye'den Lübnan'a yapılan göçlerin genel trendi konusunda en sistematik veriler UNHCR'da bulunmakta olup, bu veriler istatistik haline getirilerek düzenli olarak güncellenmektedir. Bununla beraber Lübnan'daki Suriyelilerin tamamının yukarıda belirtilen nedenlerle UNHCR kayıtlarında yer almadığını hatırlamak gerekir.

Grafik – 3 UNHCR Kayıtlarına Göre Lübnan'daki Suriyelilerin Demografik Yapısı

demografi



Kaynak: <http://data.unhcr.org/syrianrefugees/country.php?id=122#>

*Grafik – 4 UNHCR Kayıtlarına Göre Suriye'den Lübnan'a Göç Eden Kişi Sayısı*

Kaynak: Syria Regional Refugee Response, Inter-agency Information Sharing Portal, <http://data.unhcr.org/syrian-refugees/country.php?id=122>

Lübnan'a gelen Suriyelilerin sayısı, Suriye'deki çatışmaların şiddetlenmesiyle doğru orantılı olarak giderek artan bir trende sahiptir.

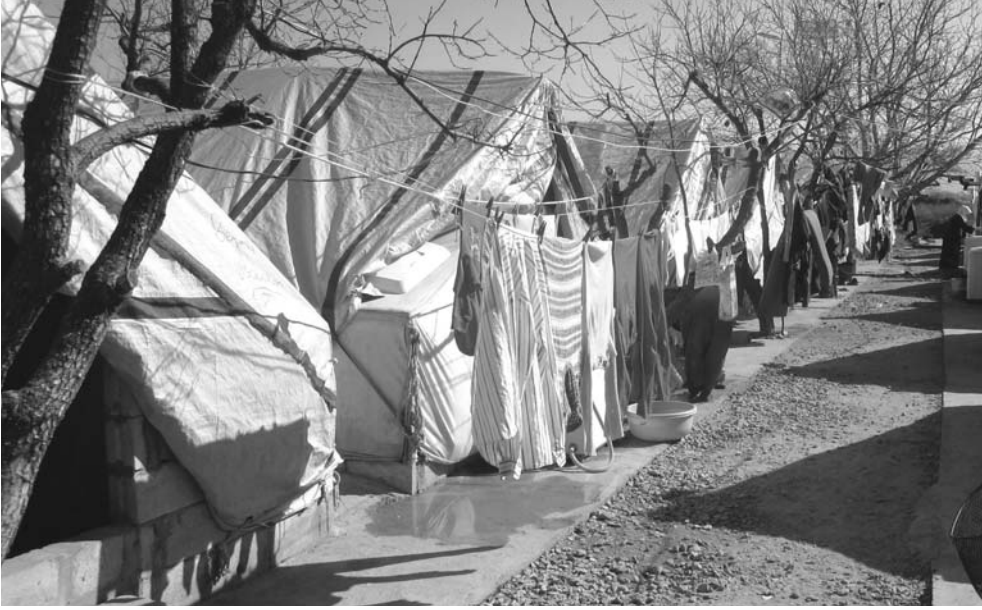
Suriye'den Lübnan'a yapılan göçlerde asıl artışın 2013 yılıyla beraber gerçekleştiği görülmektedir. Nitekim 1 Ocak 2013'te 130,799 Suriyeli Lübnan'da UNHCR'a kayıt olmuşken, 1 Mart 2013'te bu rakam 205,419'a çıkmış ve Mayıs ayının sonuna gelindiğinde 423,495 kişiye ulaşmıştır. 31 Ağustos 2013'te Lübnan'da UNHCR'a kayıtlı Suriyeli sayısı 610,916'ya yükselirken, yıl sonunda bu rakam 805,835 kişiye ulaşmıştır. 24 Şubat 2014'te UNHCR'a göre Lübnan'da kayıtlı ve kayıt olmayı bekleyen toplam 938,392 Suriyeli bulunmaktadır.

Lübnan'daki Suriyelilerin Suriye'den geldikleri bölgeler, çatışmaların yoğunlaştığı yerlerle yakından ilişkilidir. Lübnan'da Sosyal İlişkiler Bakanlığı, UNHCR ve yerli ve yabancı sivil toplum kuruluşları (STK) ile yapılan görüşmelerde Lübnan'a gelen Suriyelilerin ağırlıklı olarak Sünni Arap olduğu ifade edilmiştir. Suriye'den az sayıda da olsa Filistinli, Arap Alevi, Hıristiyan ve Dürzi'nin de Lübnan'a geldiği belirtilmiştir. Bununla beraber UNHCR dâhil olmak üzere hiçbir STK Lübnan'a gelen Suriyelilere yönelik dinsel ve mezhepsel bir tasnif yapmadığından herhangi bir yüzdelik orandan bahsetmek mümkün değildir.

Herhangi bir veriye bağlı olmaksızın Lübnan'a göç eden Suriyelilerin daha ziyade Lübnan-Su-

riye sınırına yakın bölgelerden gelmiş oldukları söylenebilir. Ancak UNHCR verilerinden hareketle, Lübnan'a göç eden Suriyelilerin genel trendine bakıldığında tahmin edilen aksine sadece Suriye'nin Lübnan'a sınırı olan bölgelerinden değil, farklı yerlerinden de geldiği görülmektedir. Nitekim Halep, İdlib, Rakka, Hasake ve Lazkiye gibi Türkiye sınırına Lübnan sınırından daha yakın olan bölgelerden de yoğun göç gerçekleşmiştir. Burada Lübnan halkı ile aynı dili konuşmak ve Lübnan'a geçişe daha aşina olunması gibi faktörler etkili olmaktadır. Bununla beraber sahada yapılan görüşmelerde Lübnan ile Türkiye'ye geçiş arasındaki maliyet faktörünün de rol oynadığı iddia edilmiştir. Zira normal şartlar altında Türkiye, sınır kapısına gelen Suriyelilerden herhangi bir ücret almamaktadır. Ancak rejiminin kontrolünden çıkıp muhaliflerin kontrolüne giren kapılarda, muhaliflerin Türkiye'ye geçen Suriyelilerden kişi başına belli bir miktar para talep ettikleri iddia edilmiştir. Bu bağlamda yapılan mülakatlarda Halep'ten Beyrut'a gelen kişilere neden Türkiye değil de Lübnan'ın tercih edildiği sorulduğunda gerekçe olarak Lübnan'a geçişin Türkiye'ye geçişten daha ucuz olması gösterilmiştir.

Filistinliler Suriye'deki iç karışıklıklar nedeniyle Lübnan'a göç ederken akrabalık bağlarının bulunmasından dolayı özellikle Lübnan'daki Filistin kamplarına yerleşmeyi tercih etmişlerdir. Bunun haricinde Suriyelilerin Lübnan'da yerleştiği bölgeler arasında en fazla yoğunluğun Zahle'de olduğu görülmektedir. Ayrıca nispeten



*Lübnan'daki küçük kampların genel görüntüsü*

daha az sayıda olsa da bazı Suriyelilerin ülkenin güneyinde Hizbullah'ın daha etkin olduğu Sur, Sayda ve Bint Cibeil gibi bölgelere yerleştiği görülmektedir. Bu bağlamda çoğunluğu Sünni Araplardan oluşan Suriyelilerin Hizbullah'ın etkili olduğu bölgelere yerleşmesi aşamasında herhangi bir sorunun yaşanmadığı ifade edilmiştir. Ancak bu durum Hizbullah'ın insani yardımlara müdahale etmemesinin yanı sıra ülkenin güneyine nispeten daha az göç yapılmasıyla da ilişkilidir. Nitekim UNHCR tarafından kayıt altına alınan Suriyelilerin % 15'inden azı ülkenin güneyine yerleşmiştir.

#### **4. Lübnan'daki Suriyelilerin Başlıca Sorunları**

Lübnan'daki Suriyelilerin karşılaştığı sorunlar genel olarak barınma, eğitim, sağlık ve diğer sosyal sorunlar olmak üzere dört ana başlıkta ele alınabilir.

##### *a. Barınma*

Lübnan'daki Suriyelilerin karşı karşıya kaldığı sorunların başında barınma sorunu gelmekte-

dir. Lübnan hükümetinin resmi kamp kurmama politikası, Suriyelileri doğrudan olumsuz etkilemektedir. Lübnan'a yasal veya yasa dışı yollarla gelen Suriyeliler, daha önce Lübnan'a aşinalıkları varsa bildikleri bölgeye; yoksa Lübnan'a kendilerinden önce gelmiş olan akrabalarının veya tanıdıklarının göç ettiği bölgelere yerleşmektedirler. Lübnan'a ilişkin herhangi bir bilgisi olmayan veya herhangi bir akraba/tanıdığı bulunmayanlar ise beraber geldikleri aileleri takip ederek onların gittikleri yerlere yerleşmektedirler.

Suriyeliler genellikle aileler halinde Lübnan'a gelmekte olup 20 Şubat 2014 itibarıyla UNHCR kayıtlarına göre 204,698 aile Lübnan'da bulunmaktaydı. Ailelerin yerleştiği bölgeler açısından bakıldığında yarısından fazlasının şehir merkezlerine yerleştiği söylenebilir. una karşın kırsala yerleşen Suriyeliler de bulunmaktadır. UNHCR kayıtlarına göre Lübnan'daki 1,661 köye Suriyeliler yerleşmiştir.

Suriyelilerin yaşadığı yerler açısından ele alındığında beş farklı yaşama alanının olduğu görülmektedir. Bunlar;

1. Sadece bir ailenin yaşadığı evler,
2. Birden fazla ailenin odaları paylaşmak suretiyle yaşadığı evler,
3. Birden fazla ailenin yaşadığı ancak normalde dükkân veya depo olarak kullanılan yerler,
4. Ailelerin yaşadığı henüz bitmemiş inşaatlar,
5. Ailelerin yaşadığı çadırlar şeklindedir.

Lübnan yönetimince resmi olarak kamplar kurulmasa da kira ücretini ödemeyecek olan aileler için çadırlarda yaşamaktan başka bir yol kalmamaktadır. Bu bağlamda Lübnan genelinde az sayıda da olsa çadır kamplarda yaşayan Suriyeliler bulunmaktadır. Yaşamın diğer yaşama alanlara göre daha zor olduğu bu çadır kamplarının iki özelliği öne çıkmaktadır.

İlk olarak bu kamplar, Lübnan hükümetince resmi olarak tanınmasa da müdahale edilmektedir. Aksine, özellikle yerel yönetimler aracılığıyla üstü örtülü olarak kampların organizasyonu yapılmaktadır. Nitekim kampta yaşayan kişilere yönelik yardımda bulunan STK'lar, yerel yönetimlerle işbirliği halinde çalışmaktadır.

İkinci olarak, Lübnan yönetimi bu çadır kamplarının yaygınlaşmasına müsaade etmemek için kamptaki çadırların sayısını sınırlı tutmaktadır. Dolayısıyla bu kamplar Filistinli mültecilerin kamplarından veya Türkiye, Ürdün ve Irak'ta kurulan Suriyeli mülteci kamplarıyla kıyaslanmayacak derecede küçüktür. Örneklendirmek gerekirse, Şatura yakınlarındaki Talabaya kasabasının kırsalında ziyaret edilen çadır kampta 100 çadır bulunurken toplam nüfus 600 civarındadır. Bar Elyas yakınlarındaki el Marj'da yer alan kampta ise 40 çadır bulunmakta ve 250 civarında Suriyeli yaşamaktadır. Bu bağlamda Lübnan Sosyal İşler Bakanlığı'na göre çadırlarda yaşayan Suriyeliler, Lübnan'daki Suriyelilerin %16'sını oluşturmaktadır.

#### b. Eğitim

Lübnan'daki Suriyelilerin karşı karşıya kaldıkları bir diğer sorun eğitimidir. UNHCR kayıtlarına



*Lübnan'da mültecilerin çok büyük bölümü evlerde zor koşullarda yaşamaktadır.*

göre Lübnan'a gelen Suriyelilerin % 52,4'ü 18 yaş altında olup en az % 33,5'u ilk ve orta öğrenim çağındadır. Bu bağlamda UNHCR verileriyle Lübnan Sosyal İşler Bakanlığının tahmini arasında farklılık bulunduğunu belirtmek gerekir. Zira UNHCR kayıtlarından okul çağındaki olan yaklaşık 300.000 Suriyeli çocuk bulunmaktayken, Lübnan Sosyal İlişkiler Bakanlığı bu sayının yaklaşık 400.000 olduğunu belirtmektedir.

Lübnan hükümeti, Suriyelilerin eğitim ihtiyaçlarını gidermek için Suriyeli çocukların Lübnan'daki devlet okullarına kayıt olabilmesine imkan tanımıştır. Ancak Lübnan yönetiminin desteğine rağmen ortada bir gerçeklik vardır: Lübnan'daki okulların kapasitesi, ülkedeki Suriyelilerin eğitim ihtiyacını karşılamaktan uzaktır.

Bu sorunları aşabilmek adına Suriyelilerin yoğun olarak yaşadığı şehir merkezlerinde bazı STK'lar Suriye müfredatını uygulayarak Suriyeli çocukların eğitim ihtiyaçlarını gidermeye çalışmaktadır. Ancak bu imkandan az sayıda Suriyeli çocuğun yararlandığını belirtmek gerekir.

Öte yandan yüksek öğrenim açısından Lübnan'daki Suriyelilerin daha az sorun yaşadıkları söylenebilir. Zira Lübnan Eğitim ve Yüksek Eğitim Bakanlığı, ilk ve orta öğrenimde olduğu gibi, devlet üniversitelerinin kapılarını Suriyeli üniversite öğrencilerine açmıştır. Suriyeli üniversite öğrencileri Lübnan yüksek öğretim sistemine daha kolay adapte olabiliyorken özellikle Arapça eğitim veren bölümlerde çok daha kolay okuya-



*Lübnan'da bir kamptan çadırın iç görüntüsü*

bilmektedir. Bununla beraber, Suriyeli üniversite öğrencilerinin yaşadığı bölgede herhangi bir üniversitenin bulunmaması, lojistik ve ekonomik açıdan zorlukların ortaya çıkmasına neden olabilmektedir.

### *c. Sağlık*

Lübnan'daki Suriyelilerin karşı karşıya kaldığı sağlık sorunları dört ana grupta ele alınabilir:

1. Genel halk sağlığı hizmetlerinde yaşanan sorunlar,
2. Hamilelik ve doğumda yaşanan sorunlar,
3. Kronik hastaların yaşadığı sorunlar,
4. Acil müdahale ve operasyon gereken durumlarda yaşanan sorunlar.

Bu bağlamda sağlık alanında yaşanan sorunların başlıca nedenleri arasında Lübnan'daki Suriyelilerin Lübnan sağlık sisteminin kapasitesinden fazla olması ve uygulanan sağlık sistemi gelmektedir.

Aslında Lübnan hükümetinin yaptığı düzenleme sayesinde Suriyeliler, Lübnan vatandaşlarının sağlık hizmetlerine erişimi ile aynı haklara sahiptir. Ancak Lübnan'da sağlık sistemi büyük ölçüde özel sektöre dayalıdır ve kamuya ait sağlık kuruluşları da özel sektör pratiğiyle çalışmaktadır. Dolayısıyla ister ilk derece isterse ikinci ve üçüncü basamak sağlık hizmeti olsun, Suriyeliler de Lübnanlılar gibi ücret ödemek zorundadır. Bu noktada Suriyelilerin özellikle ilk basamak sağlık hizmetlerinden faydalan-

ması için UNHCR ve bazı yerel ve uluslararası STK'lar finansal yardım yapmaktadır. Ancak her halükarda yapılan yardım, sağlık hizmetlerinin tamamını karşılamamaktadır.

Lübnan'daki Suriyeliler büyük ölçüde yaşadıkları ortamların steril olmamasından dolayı ilk basamak sağlık hizmetlerine ihtiyaç duymaktadır. Bu noktada özellikle bebekler, çocuklar ve yaşlılar kötü yaşam ve beslenme koşullarından doğrudan etkilenmektedir.

Lübnan'daki Suriyelilerin ülke geneline dağılması nedeniyle lojistik açıdan sağlık hizmetlerine erişimde sıkıntılar yaşanmaktadır. Bu durum özellikle kırsal bölgelere yerleşen Suriyeliler için geçerlidir. Lübnan sağlık kuruluşlarına erişimde sıkıntılar yaşanması üzerine Suriyelilerin Bekaa ve sınır hattının Suriye tarafında bazı STK'ların desteğiyle kendi hastanelerini kurdukları da ifade edilmiştir.

Bunun yanı sıra Suriyelilerin karşılaştığı sağlık sorunlarıyla ilgili olarak değinilmesi gereken bir başka nokta, sağlık alanında yapılan yolsuzluklardır. Uluslararası kuruluşların ve yerel STK'ların Suriyelilerin tedavisi için getirdiği bazı ilaçların ve tıbbi malzemelerin kullanılmış gibi gösterilerek piyasada yeniden satılmaya çalışıldığı iddiaları çeşitli görüşmelerde dile getirilmiştir. Görüşmelerde dile getirilen bir diğer husus, bazı doktorların cerrahi yeteneklerini geliştirmek ve fazla kazanç sağlamak için komplice vakalarda doğrudan tedaviyi uygulamak yerine gereksiz ameliyatlara yaptıklarıdır.

### *d. Diğer Sosyal Problemler*

Lübnan'daki Suriyeliler barınma, eğitim ve sağlık sorunlarının yanında kaçınılmaz olarak başka sosyal sorunlar da yaşamaktadırlar. Bu sorunlar genel olarak çok eşli evlilikler, erken yaşta evlilikler, fuhuş olarak ifade edilebilir. Bunlardan özellikle çok eşli evlilikler ve erken yaşta evlilikler, Lübnan'daki Suriyeliler için buldukları kötü yaşam koşullarından kurtulmanın bir çaresi olarak görüldüğü ifade edilmiştir.



*Lübnan'da evde yaşayan Suriyeli mülteciler*

Hangi sosyal problemin Lübnanlı Suriyelilerin hayatında ne kadar etkili olduğuna yönelik resmi kurum veya STK'larda destekleyici veri bulunmamaktadır ancak bu sosyal problemler, birçok görüşmede dile getirilmiştir.

##### **5. Lübnanlıların Suriyelilere Yönelik Tutumu**

Saha araştırması sırasında yapılan görüşmelerde Lübnanlıların Suriyelilere karşı ilk dönemlerde daha kucaklayıcı ve misafirperver oldukları dile getirilmiştir. Örneğin Sünni Arapların yoğunlukla yaşadığı Trablus'taki Tarik İrtika Radyosu Şeyh Halid Zarur radyo yayınlarıyla yaptıkları yardım çağrısı sonucunda yerel halkın bağışlarıyla 150.000 USD toplandığını ve bu parayla kırsal kesimde dağınık bir şekilde yaşayan Suriyelilere 40 kamyon erzak, soba, tıbbi malzeme gönderildiğini ifade etmektedir.

Ayrıca bazı Lübnanlılar, Suriyelilerin gelmesiyle kazançlarını artırmıştır. Örneğin bir evi veya deposu bulunan kişiler, normalde boş kalacak

veya çok daha düşük ücretle kiraya verebilecekleri mülklerini Suriyelilere piyasa fiyatının çok daha üzerinde kiraya vermeye başlamıştır. Aynı şekilde yanlarında çalıştıracağı Lübnanlı bir işçiye daha fazla maaş ödemek zorunda olan Lübnanlı bir işveren, aynı maaşa iki hatta üç Suriyeli çalıştırabilir hale gelmiştir.

Madalyonun öbür tarafında Suriyelilerin gelişinden zarar gördüğünü düşünen bir kesim bulunmaktadır. Bu kesim, sayısal anlamda Suriyelilerin gelmesiyle kazançlı çıkanlardan çok daha fazladır. Zira Suriyelilerin gelmesiyle ev kiralari artmış ve istihdam edilmeye başlanmalarıyla da Lübnanlılar işsiz kalmaya başlamıştır.

Bazı köy ve kasabalarda Suriyelilerin nüfusu Lübnanlılara yaklaşmıştır. Örneğin Bar Elyas yakınlarında 16.000 nüfuslu el Marj kasabasına 13.000 Suriyeli yerleşmiş ve gelmeye de devam etmektedir. Sosyal İşler Bakanlığı'na göre kırsal kesimin %30'unda Suriyeli nüfusu Lübnanlı nü-





*Lübnan'da kamplarda banyolar*

fusunu geçmiştir. Suriyelilerin sayısal anlamda artması, potansiyel bir gerilimi ister istemez tetiklemektedir.

Bu noktada Beyrut Amerikan Üniversitesi Center for Arab and Middle Eastern Studies'ten Rayan el-Amine, Lübnanlıların Suriyelilere tepki duymasının nedenlerini politik olmaktan çok ekonomik ve sosyal olduğunu belirtmektedir. Nitekim gerçekleştirilen neredeyse tüm görüşmelerde, Suriyelilerin gelmesiyle Lübnan'da işsizliğin arttığı ifade edilmiştir. Görüşmelerde işsizliğin yanı sıra özellikle düşük gelir düzeyine sahip Lübnanlıların, Suriyelilere yapılan sosyal yardımları eleştirdikleri tespit edilmiştir. Lübnanlıların tepkileri bazen düşük düzeyde bazen de tehlikeli düzeyde olabilmektedir.

Örneğin bazı Lübnanlılar kendi kimlik kartları yerine Suriye vatandaşlığına geçerek daha fazla yardım alabilecekleri şeklinde eleştiriler yapmaktadır. Bazı STK yetkilileri Lübnanlılarda oluşan bu tepkiyi, ihtiyaç sahibi Lübnanlılara daha önce yapılmakta olan sosyal yardımların Suriye kriziyle birlikte durma noktasına gelmesine bağlamaktadır. Bu nedenle oluşan gerginliği azaltmak için uluslararası kuruluşlardan Suriyeliler için gelen yardımların %20'sini ihtiyaç sahibi Lübnanlılar için kullanma yoluna gidilmektedir.

Öte yandan sosyal medya kullanılarak Suriyelileri çalıştıran işyerlerine yönelik saldırı yapılabacağı söylentileri de yayılmakta veya Suriyeli-

lerden kaynaklanan sosyal problemlere yönelik tepki amaçlı miting çağrıları yapılmaktadır. Bu durum şüphesiz bir risk faktörü olarak dikkate alınmalıdır.

Suriyelilere yönelik tutumun politik olmadığı, bir diğer ifadeyle en azından bu aşamada Lübnan'ın iç siyasi yapısıyla orantılı bir tepki gelişmediği söylenebilir. Zira UNHCR, Sosyal İşler Bakanlığı ve diğer STK yetkilileri ile yapılan görüşmelerde Suriyelilerin Beyrut'ta veya Lübnan'ın güneyinde Hizbullah'ın etkisi altındaki bölgelere yerleşmesinde herhangi bir sorun yaşanmadığı dile getirilmiştir. Yetkililer Hizbullah veya Emel hareketinin kendi bölgelerinde STK'ların faaliyetlerine engel olmadıkları belirtilmekle beraber bir görüşmede bu grupların bazı yardım konvoylarına zorluk çıkarttığı ve kurdukları kontrol noktalarında kamyonlara el koydukları ifade edilmiştir.

Lübnan'a gelen Suriyelilerin adli vakalara sıklıkla karışmaması, toplumsal gerilimin artmasını önleyen önemli bir faktör olarak değerlendirilmektedir. Sosyal İlişkiler Bakanlığı'na göre Suriyelilerin kendi arasında, Suriyelilerle Lübnanlılar arasında yaşananlardan daha fazla adli sorun yaşanmaktadır. Bu noktada Suriyelilerin güvenlik kaygısıyla Lübnan'a geldikleri düşünüldüğünde, herhangi bir adli olaya karışmaktan kaçınmaları anlaşılır görülmektedir.

Beyrut Stratejik Araştırmalar Merkezi Başkanı Dr. Muhammed Nureddin, özellikle Lübnan'ın güneyine yerleşen Suriyelilerle Lübnanlılar arasında sorun yaşanmamasını Suriyelilerin otokontrol mekanizmasına bağlamaktadır. Buna göre Hizbullah'ın daha etkili olduğu güney Lübnan'da Suriyeliler halkla sorun yaşamaktan çekinmektedir. Zira herhangi bir olumsuz durumda sadece kendileri veya ailelerinin değil diğer Suriyelilerin de olumsuz etkilenme ihtimali bulunmaktadır. Bu çerçevede güney Lübnan'da yasal bir düzenleme olmamasına rağmen Suriyeliler hava karardıktan sonra dışarıda dolaşmaktadır.

Lübnanlıların Suriyelilere yönelik tutumunda ilginç olan bir tespit, ülkenin kuzeyinde bulunan ve çoğu Sünni Arap olan halkın yine çoğunluğu Sünni Arap olan Suriyelilere karşı daha tepkili olduklarıdır. Bu tepki, ülkenin kuzeyinde refah düzeyinin daha düşük ve yaşam koşullarının daha kötü olmasının yanı sıra bu bölgeye daha fazla Suriyelinin yerleşmesiyle ilişkilidir. Her halükarda, bu tespit Suriyelilere yönelik tutumun politik olmadığını bir işaretidir.

### Sonuç

Suriye krizi başta Suriyeliler olmak üzere Suriye'ye sığınan ülkeleri ve bir bütün olarak Orta Doğu'yu etkilemektedir. Türkiye, Ürdün ve Irak krizinin insani boyutundan etkilenmekle beraber gerek göçlerin nispi sayısı gerekse sahip olduğu kırılğan siyasi yapı, Lübnan'ın krizden daha fazla etkilenmesine neden olmaktadır. Lübnan'da hangi gruptan olursa olsun hükümetlerin icraatlarına yönelik güvensizlik, Suriye'den gelen göçlerle beraber olumsuz bir tablonun oluşmasına neden olmaktadır. Zira istikrarsız yönetimlerden duyulan rahatsızlık, kaynakların ve altyapının yetersizliği Suriye'den gelen göçlerle birleşince geleceğe yönelik kaygılar artmaktadır.

UNHCR'in tahminine göre Lübnan'a gelen kayıtlı Suriyeli sayısının 2014 sonunda 1,500,000'e ulaşacağı beklenmektedir. Kayıtlı olmayan Suriyelilerle beraber düşünüldüğünde bu rakamın 2,000,000'a çıkacağı söylenebilir. Bu durumda Lübnan, nüfusunun neredeyse yarısı kadar Suriyeliye ev sahipliği yapacaktır. Dolayısıyla yukarıda bahsedilen sıkıntıların katlanarak artacağı beklentisi bulunmaktadır. Öte yandan Suriye'de çatışmaların şiddetlenmesi ve özellikle Şam çevresinde yoğunlaşması, UNHCR'in beklentisinin ötesinde bir göç akınına neden olabilecektir. Böylesi bir durum ise söz konusu sıkıntıları içinden çıkılmaz hale sokacaktır.

Lübnan'daki Suriyeliler açısından bakıldığında, barınma, eğitim ve sağlık alanlarında yaşanan sıkıntıların artarak devam edeceği söylenebilir.

Bu sorunlardan barınma ve sağlık sorunları kısa vadede etkisini gösterme potansiyeline sahiptir. Zira yüz binlerce Suriyeli bu sorunların etkisini her gün hissetmektedir. Bu sorunların artarak devam etmesi, kısa vadede Suriyelilerle Lübnanlılar arasındaki adli vakaların artması ve Suriyelilerin yaşadıkları sosyal problemlerin artması ihtimalini barındırmaktadır. Öte yandan Suriyelilerin yaşamlarını idame ettirme amacıyla çalışma hayatına atılması, kaçınılmaz olarak Lübnanlılarla Suriyeliler arasındaki gerilimi arttırmaktadır. Bu gerilim bazı yerel çatışmalara dönüşebileceği gibi gerilimin Suriyelilere yönelik toplu bir tepkiye ve saldırılara doğru gitmesi ihtimali bulunmaktadır.

Lübnan'daki Suriyelilerin eğitim alanında yaşadığı sıkıntıların orta ve uzun vadedeki etkisi ise kısa vadedeki etkisinden çok daha olumsuz olacaktır. Zira Lübnan'daki Suriyelilerin yüzde 50'sinden fazlasını oluşturan çocuk ve genç kesimin eğitimlerini almaması, toplumsal anlamda kayıp bir kuşağın ortaya çıkmasına neden olmaktadır. Temel eğitimlerini alamayan bu kuşak Lübnan'da kaldığı sürece Lübnan açısından, krizin sona ermesinin ardından Suriye'ye döndüklerinde ise Suriye açısından önemli bir sorun olarak duracaktır. Bu sorunun bir diğer özelliği ise geriye döndürülemez olmasıdır.

Suriyelilerin Lübnan'a göç etmelerinin en önemli nedeni güvenlik kaygısıdır. Bununla beraber Lübnan'daki bazı Suriyelilerin karşı karşıya kaldığı sorunlar, güvenlik kaygılarının önüne geçmeye başlamıştır. Ekonomik zorluklar, kötü yaşam koşulları ve sağlık alanında yaşanan sıkıntılar bazı Suriyelilerin ülkelerine dönmelerine neden olmaktadır. Sayıları tam olarak bilinmemekle birlikte, kendileri veya aileleri Suriye'deki rejime karşı silahlı direnişte bulunmamış, muhalifler yanında açıkça yer almamış Suriyelilerden bazılarının ülkelerine geri döndüğü ifade edilmektedir. Ailelerin bu kararında kısmen ülkelerinde Lübnan'daki kötü yaşam koşullarından daha iyi koşullara sahip olacakları beklentisi varken; söz konusu kötü yaşam koşulları devam etse bile ülkelerinde bu koşullarda yaşamayı göze alanlar da bulunmaktadır.

#### IV. IRAK'TA SURIYELİ MÜLTECİLERİN DURUMU

“Situation of Syrian Refugees and Mass Migration Projections from Syria to Neighbouring Countries: Findings, Conclusions and Recommendations” çalışmasının Irak ayağı kapsamında 15 – 23 Eylül 2013 tarihleri arasında Irak Kürt Bölgesi (IKB)'ne bağlı Erbil, Süleymaniye ve Duhok şehirlerinde saha araştırması yürütülmüştür. Sekiz günlük saha araştırması boyunca üç farklı ilde 4 Suriye mülteci kampı ziyaret edilmiş, Suriyeli mülteciler, Iraklı ve UNHCR yetkilileri ile görüşmeler gerçekleştirilmiştir. Bu kapsamda ziyaret edilen kamplar ve görüşülen yetkililer şu şekildedir: Kawergosk Mülteci Kampı-Erbil, Basırma Mülteci Kampı-Erbil, Arbat Mülteci Kampı-Süleymaniye, Domiz Mülteci Kampı-Duhok, William Tall-UNHCR Irak Kürdistan Bölgesi Başkanı, Kürdistan Araştırma ve Geliştirme Enstitüsü, kampların Iraklı müdürleri, Suriyeli mültecilerin kendi arasından seçerek oluşturduğu Higher Council of Camp yetkilileri, kamplarda görev yapan doktor ve öğretmenler, kamplarda faaliyet gösteren sivil toplum kuruluşları temsilcileri, mülteciler ve Iraklı yerel halk.

Raporun bu bölümünde, söz konusu saha araştırması sonucunda elde edilen bilgiler ve bu temelde yapılan değerlendirmelere yer verilecektir. Öncelikle Irak'a yönelik Suriyeli göçünün genel trendi anlatılacak ve Irak'taki mültecilere ilişkin temel veriler ile hukuki statülerine yer verilecektir. Ardından Irak'taki Suriyelilerin yarısına yakınının barındığı mülteci kamplarındaki genel durum ve temel sorunlar ele alınacaktır. Suriyeliler ve Iraklı yerel halk ile yapılan görüşmeler neticesinde elde edilen veriler ışığında, Suriyelilerin göç nedenleri, geri dönme konusundaki düşünceleri, siyasi tavırları ve yerel halk-mülteci ilişkisine dair tespitler paylaşılacaktır. Bölüm, genel değerlendirme ile sonlandırılacaktır.

##### 1. Irak'a Yönelik Suriyeli Göçünün Genel Trendi

İnsanlar göç etmek durumunda kaldığında kendilerini güvende hissedeceği bölgelere yönel-

mektedir. Suriye iç savaşının etnik ve mezhepsel boyutunun öne çıkması ile Suriyeli mülteciler de nüfusun çoğunluğunu kendi etnik veya mezhepsel grubunun oluşturduğu bölgelere göç etmiştir. Suriye'den Irak'a göç olgusu bu durum için açık bir örnektir. Suriye'den Irak'a göç edenlerin çok büyük bölümünü Kürt kökenliler oluşturmakta ve bunlar da IKB'ye yerleşmektedir.

Suriyeli Kürtler, ülkede ayaklanmanın başladığı Mart 2011 tarihinden itibaren “üçüncü yol” olarak ifade ettikleri alternatif bir pozisyon almıştır. Kürtler, sahada en güçlü hareket olan PYD önderliğinde geliştirilen politika çerçevesinde, ne rejim ne de muhalefet yanında açık bir tavır almış, kendi yolunu çizmeyi tercih etmiştir. Bu pozisyon, gerektiğinde her iki tarafla işbirliğine imkan da sağlayan bir yaklaşım olmuştur. Suriyeli Kürtler 2012 yılının ortalarına kadar Kürtlerin yoğun yaşadığı Kuzey Suriye bölgelerini çatışmaların dışında tutmayı başarmıştır. Bu süreçte sivil, idari ve askeri altyapılarını geliştirmeye, fiili özerk yönetimlerini oluşturmaya odaklanılmıştır. Suriye Kürtleri açısından dönüm noktası 19 Temmuz 2012 tarihidir. Bu tarihte Suriye rejimine bağlı güçler Kürtlerin yaşadığı bölgelerden çekilmiş ve PYD'ye bağlı silahlı milis güç YPG, rejimin çekildiği Kürt yerleşim yerlerinde çatışmaya girmeksizin kontrolü ele geçirmiştir. YPG ilk aşamada altı yerleşim ile başlayan kontrol alanını kısa sürede diğer Kürt yerleşim yerleri ile genişletmiştir. Bu gelişme Kürtler açısından kazanım olarak değerlendirilse de iç savaşın başından bu yana “çatışmanın dışında kalma” durumu artık sürdürülemez hale gelmiştir. Artık Kürt nüfusun yaşadığı yerler de rejim ve özellikle muhalif grupların saldırılarına açık hale gelmiş, Kürtler Suriye iç savaşının parçası haline gelmiştir.

Suriye Kürtlerinin coğrafyasına bakıldığında, Türkiye-Suriye sınır hattı boyunca birbirinden kopuk üç bölgede yaşadıkları görülmektedir. En batıda Halep Vilayeti'nde yer alan Afrin bölgesi gelmektedir. Afrin'den sonra Türkmen-Arap nüfusun yaşadığı yerler gelmektedir. Burayı Kobani'nin merkezinde yer aldığı orta bölge ta-



*Kawergosk kampında su dağıtım*

kip etmektedir. Yine Arapların çoğunlukta yaşadığı sınır hattının ardından Haseke Vilayeti'nin kuzey kısmında yer alan ve Cezire bölgesi olarak ifade edilen bölgesi gelmektedir. Kürt nüfusun yoğun olarak yaşadığı birbirinden kopuk haldeki bu üç bölge birkaç açıdan stratejik öneme sahiptir. Suriyeli muhaliflerin savaşın finansmanı için en önemli gelir kaynakları; sınır ticaretinin, uluslararası yardımların Suriye'ye dağılımının ve son olarak petrol bölgelerinin kontrolüdür. Kürtlerin yoğun yaşadığı yerler, Türkiye ile sınırda yer alması ve Cezire bölgesinin Suriye'nin en zengin petrol yataklarına sahip olması nedeniyle önem arz etmektedir. Bu nedenle rejimin 2012 ortasında Kuzey Suriye'den çekilmesi ile beraber Kürt yerleşim alanlarının kontrolü için YPG ve Özgür Suriye Ordusu arasında çatışmalar yaşanmaya başlamıştır. Zaman içinde Kuzey Suriye bölgesinde El Kaide bağlantılı Nusra Cephesi ve Irak ve Şam İslam Devleti gibi örgütlerin öne çıkması ile Kürtler bu gruplar ile çatışmaya başlamıştır. O döneme kadar çatışmanın

dışında kalmayı başaran Kürtler giderek artan güvenlik tehditlerine maruz kalmıştır. Bu sürecin en önemli sonuçlarından biri Kürt bölgelerinden Irak ve Türkiye'ye yoğun göç dalgasının başlaması olmuştur.

IKB'ye Suriyeli Kürt göçünde başlıca iki dalga yaşandığını söylemek mümkündür. Suriye'den Irak'a göç az sayıda da olsa 2012 yılının ilk aylarında başlamıştır. Temmuz 2012 başına kadar yaklaşık 6.000'e ulaşan mülteci sayısı bu tarihten itibaren hızlı bir artış göstermiştir. İlk göç dalgasının temel nedenleri şu şekildedir: Rejim ve muhalifler arasındaki çatışmaların yarattığı istikrarsızlık, ekonomik nedenler ve Kürt gençlerin zorunlu askerlik görevini yapmak istememesi.

Irak Kürt Bölgesel Yönetimi (IKBY), ilk göç dalgası sırasında PYD ile yaşadığı rekabet ve bu parti üzerinde baskı oluşturmak amacıyla Irak'a geçişin yapıldığı Pişhabur sınır kapısını dönem



*Arbat kampında ortak tuvalet ve banyolar*

dönem kapatmıştır. Kürt nüfusun yaşadığı yerlerin çatışma alanı haline gelmesi ile Irak'a göç eden Suriyeli Kürt mülteci sayısında artış gözlemlenmiştir. Böylece 2012 yılı sonunda mülteci sayısı 67 bini aşmıştır. 2013 yılı başı ile beraber aylık ortalama 12 bin kişilik düzenli bir mülteci girişi gerçekleşmeye başlamıştır. İkinci göç dalgası Kuzey Suriye bölgesinde El Kaide bağlantılı grupların etkinlik kazanması ve YPG ile çatışmaların başlaması neticesinde gerçekleşmiştir. Ağustos 2013 ayında Pişhabur kapısının kapalı tutulması nedeniyle sınırda büyük bir yığılma gerçekleşmiştir. IKBY, iç kamuoyu baskısı ve yoğun göç karşısında 15 Ağustos 2013 tarihinde sınır kapısını açmak durumunda kalmış ve kısa sürede 40.000 civarında Suriyeli mülteci İKB'ye geçmiştir. Bu göç dalgası Suriye iç savaşı başladığından bu yana bir anda gerçekleşen en yüksek sayıda mülteci akını olmuştur. İlk göç dalgasında gelen Suriyelilerin tamamı IKBY tarafından Duhok'taki Dumiz kampına yerleştirilirken ikinci dalga ile sayının giderek artması ve Duhok vilayetinin kapasitesini aşması nedeni ile Suriyeliler minibüslere yerleştirilerek İKB sınırları içinde yer alan Erbil ve Süleymaniye Vilayetleri'nde açılan diğer kamplara gönderilmeye başlanmıştır.

Suriye Kürtlerinin büyük bölümü Pişhabur sınır kapısını geçerek İKB'ye geçmektedir. Sınır kapısının kapatıldığı dönemlerde buraya yakın bir bölgede yer alan nehir üzerinde inşa edilen bir köprü üzerinden ya da kayıklar vasıtası ile mülteci akını devam etmektedir. Suriyeli mülteciler

Irak'a göç ederken büyük ölçüde yaya olarak seyahat etmektedir. Pişhabur'dan geçen Suriyeli mülteciler ilk olarak peşmerge güçleri tarafından karşılanmakta, sınıra bitişik bir bölgede IKBY ve uluslararası kuruluşlar tarafından inşa edilen ve mültecilerin temel ihtiyaçlarını karşılayabilecekleri bir alanda konuk edilmektedir. Geçici olarak ağırlandıkları tesisten IKBY'nin araçları ile Duhok, Erbil ve Süleymaniye'deki kamplara dağıtılmaktadırlar.

## **2. Suriyeli Mültecilere İlişkin Temel Veriler ve Irak'ta Mültecilerin Hukuki Statüsü**

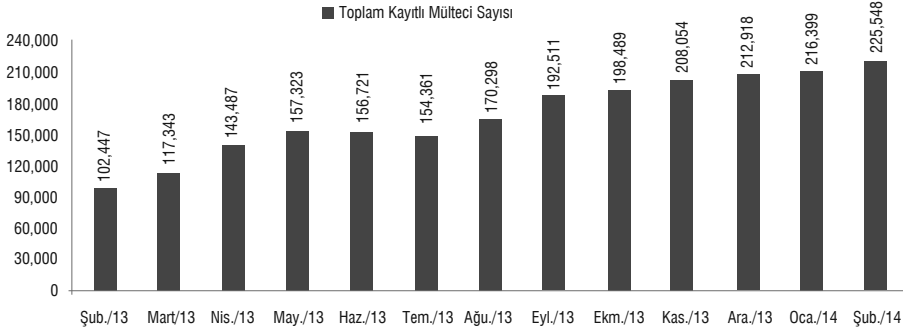
25 Mart 2014 tarihi itibarıyla Irak'taki toplam Suriyeli mülteci sayısı 226.934'dir. Suriyeli mültecilerin çok büyük bölümü IKBY topraklarına yönelmekte ve göç edenlerin neredeyse tamamını Kürt kökenliler oluşturmaktadır. IKBY sınırları dışına göç sadece Irak'ın Suriye sınırında yer alan Anbar Vilayeti'ne doğru gerçekleşmektedir. Sınır bölgesinde kurulmuş olan El Ubaidi Kampı ve kamp dışında (Anbar ve az sayıda Musul ve Kerkük'tekiler dahil olmak üzere) toplam 4.915 mülteci yer almaktadır. Bu rakam da Irak'taki toplam mülteciler içinde yüzde 2,2'ye tekabül etmektedir. Dolayısıyla Suriye'den Irak'a göçü Suriye Kürtlerinin İKB'ye göçü olarak değerlendirmek mümkündür.

Göç dalgası Suriye'deki Kürt bölgelerinde ciddi bir demografik değişim yaratmaktadır. Suriye'de toplam 2 milyon civarında Kürt kökenlinin yaşadığı düşünülecek olursa toplam nüfusun %10'u kadar bir oran yerleşim yerlerini boşaltarak Irak'a göç etmiştir. Suriyeli Kürtler, Irak'ın yanı sıra Türkiye'ye de göç etmektedir. Dolayısıyla Suriye Kürt nüfusunun yaklaşık %20'si ülkelerini terk etmek durumunda kalmıştır. Özellikle Cezire bölgesi olarak bilinen Haseke Vilayeti'nin kuzey ve kuzey doğu kısımlarında yaşayan Kürtlerin önemli bir kısmı göç etmiştir. Kent ve kasaba merkezlerinde henüz fazla bir göç yaşanmamış olsa da kırsal yerleşim yerleri büyük oranda boşalmıştır. Suriye'den Irak'a göç eden Suriyeli Kürtlerin geldikleri yerleşim yerine göre dağılımları şu şekildedir. Büyük olasılıkla coğrafi nedenlerden dolayı Irak'taki Suriyeli

mühtecilerin %60'a yakını sınıra yakın bölgedeki Cezire bölgesinden gelmektedir. Cezire içinde Derik başta olmak üzere Kamışlı kırsalı ve Ras el Ayn (Serikaniye)'nin öne çıktığı söylenebilir. İkinci sırada ise %17 ile Halep gelmektedir. Halep Kürtlerinin büyük çoğunluğu Afrin ve Ayn el Arap (Kobani) çıkışlıdır. Halep şehir merke-

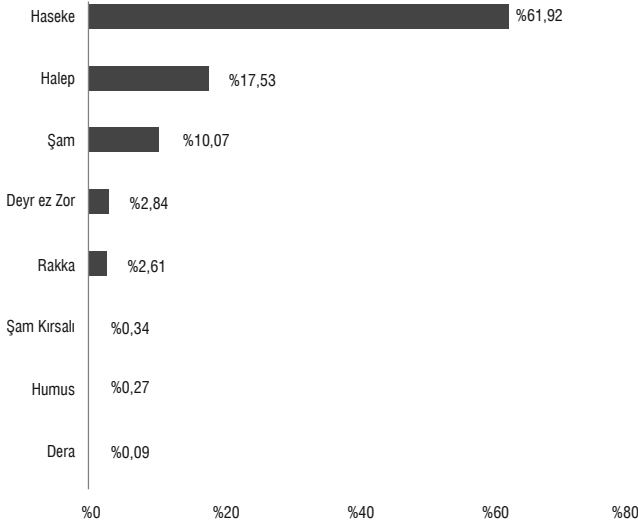
zinden göç etmiş mühteciler de bulunmaktadır. Üçüncü sırada %10 ile Şam Kürtleri gelmektedir. Bunu yaklaşık %2'lik oranlar ile Rakka ve Deyr ez Zor'dan (Anbar'daki Arap kökenliler) gelen mühteciler takip etmektedir. Az sayıda olmakla birlikte Şam kırsalı, Humus ve Dera'dan göç etmiş mühteciler de bulunmaktadır.

Grafik – 5 Irak'a Suriyeli Göçü Trendi



Kaynak: <https://data.unhcr.org/syrianrefugees/download.php?id=4734>

Grafik – 6 Irak'a Göç Eden Suriyelilerin Geldikleri Vilayete Göre Dağılımı



Kaynak: <https://data.unhcr.org/syrianrefugees/download.php?id=4734>

Grafik – 7 Irak'ta Kamp ve Kamp Dışında Yaşayan Suriyelilerin Dağılımı



Kaynak: <https://data.unhcr.org/syrianrefugees/download.php?id=4734>



*Arbat kampının genel görünümü*

Suriyeli mültecileri ağırlayan her ülkede olduğu gibi Irak'taki mülteciler de kamplarda ve şehirlerde yaşayanlar olarak ikiye ayrılabilir. Irak, kamplarda yaşayan mülteci oranının yüksekliği açısından diğer üç komşu ülkeden (Türkiye, Lübnan ve Ürdün) farklılık göstermektedir. Kamplarda 95 bin civarında mülteci kalırken başta Duhok olmak üzere şehir merkezlerinde yaşamlarını sürdüren yaklaşık 129 bin mülteci bulunmaktadır. Orantısız olarak kamplarda yaşayanlar %42, kamp dışında yaşayanlar ise %58 civarındadır. Duhok ilinde Mart 2014 ayı itibarıyla UNHCR'a kayıtlı 109.979 mülteci bulunmaktadır. Bunun yaklaşık 60 bini kamplarda yaşarken kalan kısım şehir merkezinde evlerde hayatlarını sürdürmektedir. Duhok şehrinde yaşayanların yaklaşık %75'i Cezire bölgesinden gelmiştir. Cezire içinde %25 ile Derik başta gelmekte ve onu Kamışlı çevresi, Haseke ve Şam takip etmektedir. Duhok'taki mülteciler ile yapılan görüşmelerden çoğunluğunun üçüncü ülkeye göç etme düşüncesinin olmadığı ancak duruma göre bu seçeneği değerlendirebilecekleri görülmüştür. Duhok'taki mültecilerin %80'ine yakını başta inşaat sektörü olmak üzere çeşitli işlerde çalışmaktadır. En büyük sorunları ola-

rak kalacak yer (kira yardımı), yiyecek ve iş öne çıkmaktadır. Erbil Vilayeti'nde kayıtlı toplam mülteci sayısı ise 84.881'dir Bunun da yaklaşık 30 bini kamplarda yaşarken geriye kalan 54 bin mülteci şehirde kendi imkanları ile yaşamlarını sürdürmektedir. Şehirde yaşayanların %40'a yakını bir evde diğer bir Suriyeli aile birlikte kalmaktadır. %30'u ise tek aile olarak yaşamaktadır. Erbil'de yaşayanların %80'inin geliri vardır ve çok büyük çoğunluğu vasıfsız işgücü olarak çalışmaktadır. Erbil'dekilerin de en büyük sorunu olarak kalacak yer (kira yardımı), iş, sağlık hizmeti ve yiyecek sıkıntısı öne çıkmaktadır. Süleymaniye Vilayeti'nde ise kayıtlı toplam mülteci sayısı 25.134'tür. Bunun yaklaşık 3.000'i kampta yaşarken geriye kalan 22 bin civarında mülteci şehir merkezinde kendi imkanları ile kalmaktadır. Süleymaniye'de yaşayanların %30'u Cezire, yaklaşık %25'i Ayn el Arap (Kobani) ve %10'u kadarı da Afrin bölgesinden gelenlerden oluşmaktadır. Süleymaniye şehrinde yaşayanların %50'den fazlası dairelerde kendi imkanları ile kalırken %30'u çadır gibi geçici yerlerde yaşamını sürdürmektedir. Süleymaniye'de yaşayanlar arasında da en büyük sorunlar olarak kalacak yer, yiyecek ve yiyecek konuları öne çıkmaktadır.

Tablo – 4 Irak'taki Suriyeli Mülteci Kampları ve Temel Veriler

Kamp İsimleri	Vilayet	Kuruluş Tarihi	Toplam Sayı	Mültecilerin Geldikleri Yerleşim Yerleri
Dumiz	Duhok	1 Nisan 2012	58.5000	Cezire Bölgesi, Afrin ve Rakka
Akre	Duhok	Eylül 2013	1.422	Cezire Bölgesi
Gawilan	Duhok	29 Eylül 2013	2.810	Cezire Bölgesi
Kawergosk Kampı	Erbil	15 Ağustos 2013	13.412	Cezire Bölgesi
Basirma Kampı	Erbil	26 Ağustos 2013	3.004	Cezire Bölgesi
Darashakran	Erbil	29 Eylül 2013	7.500	Halep ve Cezire Bölgesi
Kuştepe	Erbil	19 Ağustos 2013	4.373	Cezire Bölgesi
Bahrka	Erbil	Ağustos 2013	Tedbir amaçlı kurulmuştur	
Arbat	Süleymaniye	25 Ağustos 2013	3.000	Cezire Bölgesi
El Ubaidi	Anbar	27 Haziran 2013	1.781	Deyr ez Zor
<b>Kamplarda Yaşayan Toplam Mülteci Sayısı</b>	<b>Duhok, Erbil, Süleymaniye, Anbar</b>		<b>95.770</b>	<b>Suriye Kürt Bölgeleri ve Deyr ez Zor</b>

Tablo – 5 Irak'ta Kamp Dışında Yaşayan Suriyeli Mültecilere İlişkin Veriler

Kamp Dışında Yaşayan Suriyeli Mülteciler	Vilayet	Toplam Sayı
	Duhok	48.000
	Erbil	56.000
	Süleymaniye	22.000
	Anbar, Kerkük ve Musul	3.100
<b>UNHCR'a Kayıtlı Kamp Dışında Yaşayan Toplam Mülteci Sayısı</b>		<b>129.100</b>

Tablo – 6 Irak'ta Kamp ve Kamp Dışında Yaşayan Suriyeli Mültecilerin Vilayetlere Göre Dağılımı

Vilayet	Toplam Mülteci Sayısı	Oran
Duhok	109.389	48,50
Erbil	84,043	37,26
Süleymaniye	25,293	11,21
Anbar, Musul ve Kerkük		
<b>UNHCR Kayıtlı Toplam Mülteci Sayısı</b>	<b>226.934</b>	<b>Geldikleri Yerler: Suriye Kürt Bölgeleri ve Deyr ez Zor</b>

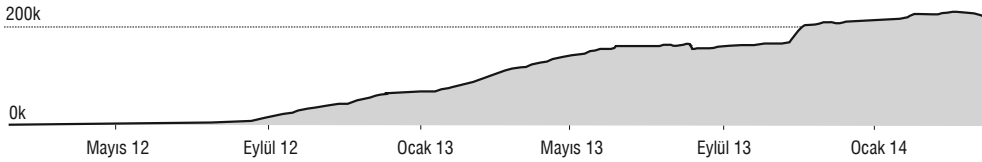
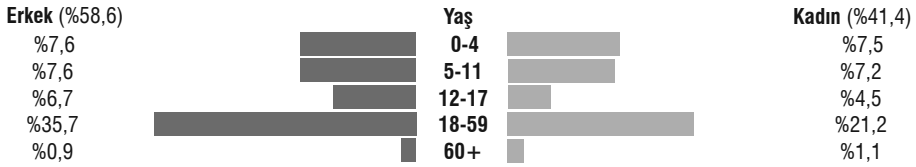


Irak'a Suriyeli göçünün en temel nedeni, Irak ve Şam İslam Devleti ve El Nusra Cephesi ile PYD'ye bağlı YPG güçleri arasında yaşanan çatışmaların yarattığı istikrarsızlıktır. Bunun yanı sıra ekonomik zorluklar, iş imkanlarının olmaması, elektrik ve su sıkıntısı gibi nedenler de göçe neden olmaktadır. Irak'a göç eden Suriyeli mültecilerin yüzde 70'ine yakını kırsal alanlarda yaşayanlar oluşturmaktadır. Kampta

yaşayanların büyük çoğunluğu dar gelirlilerden (yaklaşık %90) oluşurken kalan aileler orta gelir grubuna mensuptur. Orta üst ve üst gelir grubuna mensup az sayıdaki Suriyeli ise şehir içlerinde evlerde yaşamaktadır. Mülteciler arasında her eğitim seviyesinden Suriyeli olmakla birlikte büyük bölümünün eğitim seviyesi düşüktür. Üniversite mezunu olanların oranı yüzde 15 civarındadır.

Grafik – 8 UNHCR Kayıtlarına Göre Irak'taki Suriyelilerin Demografik Yapısı ve Suriye'den Irak'a Göç Eden Kişi Sayısı

demografi



Kaynak: <http://data.unhcr.org/syrianrefugees/country.php?id=103>

Irak'taki Suriyeli mültecilerin hukuki durumu ise tartışmalıdır. Irak, 1951 tarihli Mültecilerin Hukuki Durumuna İlişkin Cenevre Sözleşmesi'ne taraf değildir. Buna karşın mültecilerin durumuna ilişkin ulusal hukuk sisteminde kabul edilmiş iki kanun bulunmaktadır. Bunlar 1971 tarihli "Siyasi Mülteciler Kanunu" ve 2009 tarihli "Göç ve Yer Değiştirme Bakanlığı 21 Numaralı Kanun"dur. 2009 tarihli kanun daha kapsamlı olmakla birlikte her ikisi de günümüz Suriyeli göçmenlerinin haklarını güvence altına alma konusunda eksik kalmaktadır. Genel anlamda Irak hukuk sisteminde mültecilere ilişkin yasal çerçeve açısından bir boşluk olduğunu söylemek mümkündür. Irak merkezi hükümetinin

de mültecilere yönelik bir politika ya da stratejinin olduğu söylenemez. Buna karşın otonom bir bölge olan IKBY Suriyeli mültecilere ilişkin kendi hukuk sistemi ve politikalarını bağımsız şekilde uygulayabilmektedir. Zaten belirtildiği üzere Irak'taki Suriyeli mültecilerin %95'e yakını Irak Kürt Bölgesi'nde yaşamaktadır.

Irak merkezi hükümeti ve IKBY mültecilere ilişkin farklı politikalar takip etmektedir. IKBY, genel olarak sınırlarını açık tutmakta ve mültecilere karşı esnek bir politika izlemektedir. Bu yaklaşımın temel nedeni, Suriyelilerin Irak Kürt Bölgesi halkı ile aynı etnik kökenden geliyor olması, toplumsal ve kültürel yakınlığın yanı sıra

siyasi nedenlerdir. IKBY Suriyelilerin kendi istekleri doğrultusunda ister kamp isterse kendi imkanları ile şehir merkezlerinde barınmasına izin vermektedir. Şehir merkezlerinde yaşayanlara ikamet izni verilmekte ve böylece bölgesel hükümetin kendi vatandaşlarına sunduğu hizmetlerden yararlanmaları sağlanmaktadır. Mülteciler kampta kalsalar dahi kampı terk ederek Kürt Bölgesindeki üç vilayette serbestçe yaşama hakkına sahiptir. Sadece tek başına göç etmiş genç erkeklerin şehir merkezlerinde ev kiralamasına izin verilmemektedir. Hem kampta hem de şehir merkezlerine yaşayan mültecilerin çalışma izinleri bulunmaktadır. İkamet izni bulunan tüm mülteciler Kürt Bölgesel Hükümeti'nin sunduğu sağlık, eğitim hizmetlerinden Irak vatandaşları gibi faydalanma hakkına sahip olmaktadır.

Irak merkezi hükümeti ise mültecilere karşı farklı bir yaklaşım sergilemektedir. Merkezi hükümet Temmuz 2012 tarihinde Suriyeli mültecilerin Rabia ve Al Kaim sınır kapısından alınarak inşa edilen kampa yerleştirilmesi kararı almıştır. Kampta yaşayan mültecilere temel hizmetler sunulmaktadır. Ağustos 2012 tarihinden itibaren ise acil insani durumlar istisna olmak üzere mültecilere sınırlar kapatılmıştır. Irak merkezi hükümetinin sorumluluk alanı olan Anbar'da yaşayan az sayıdaki Suriyeli mültecinin ülke içinde serbest dolaşım hakkı bulunmamaktadır. Kampta yaşayan Suriyelilerin kamp dışına çıkarak çalışma izinleri yoktur. Buna karşın tüm temel hizmetlerden faydalanabilmektedirler. Mülteciler karşılıksız olarak kamu hastaneleri ve okullarından faydalanabilmektedir.

### 3. Kampların Genel Durumu ve Temel Sorunlar

IKBY, Birleşmiş Milletler ve çeşitli sivil toplum örgütlerinden yardım almakla birlikte kampları büyük ölçüde kendi imkanları ile idare etmektedir. Irak merkezi hükümeti gelenleri mülteci olarak kabul etmediği için herhangi bir yardımda bulunmamaktadır. Bu durum IKBY üzerinde giderek artan bir mali yük yaratmaktadır. Kamp-



*Dumiz kampının ana caddesinde her türlü dükkan yer almaktadır.*

lara en fazla yardım götüren sivil toplum kuruluşlarının başında "Barzani Yardımlaşma Vakfı" gelmektedir. Yerel bir sivil toplum kuruluşu olan bu örgütün yanı sıra Japon, Güney Koreli ve "Save the Children" gibi Batı çıkışlı sivil toplum örgütleri yardım sağlamaktadır. Irak merkezi hükümeti gelenleri mülteci olarak kabul etmediği için herhangi bir yardımda bulunmamaktadır.

Kampların idaresi için Suriyeli mültecilerden Meclis (Higher Council of Camp) oluşturulmuştur. Bu Meclis, Irak Kürt Bölgesel Hükümeti yetkilileri ile iletişimin sağlanmasından, kamp içindeki ihtiyaçların ve sıkıntıların tespit edilip yetkililere iletilmesinden, gelen yardımların kamp içinde dağıtımından, mültecilere ilişkin istatistiklerin (toplam sayı, eğitim durumu, geldiği yer vb.) tutulmasından sorumludur. Sivil toplum kuruluşlarından da gelse tüm yardımlar IKBY ve UNHCR tarafından kampa getirilmekte ve bunların kamp içindeki dağıtımı Meclis tarafından gerçekleştirilmektedir.

Irak'taki en büyük mülteci kampı olan Dumiz'te mülteci sayısı 60 bine yaklaşmıştır. Bu denli çok sayıda insanın ihtiyaçlarının karşılanması ve bir düzen içinde yaşamasının sağlanmasında doğal olarak Erbil ve Süleymaniye'deki nispeten küçük kamplara göre sıkıntı yaşanmaktadır. Duhok'ta bulunan Dumiz kampında IKBY ve uluslararası örgütlerin çalışmaları neticesinde mültecilerin temel ihtiyaçlarını karşılayabilecekleri bir sistem kurulduğunu söylemek mümkündür.



*Dumiz kampının genel görünümü*

Su ve atık su sistemleri kurulmuş, mültecilerin kayıt altına alınacağı yerler oluşturulmuş, mültecilerin yakında bulunan Duhok şehrine gidiş gelişlerini sağlamak için servisler konulmuştur. Dumiz kampının ana caddesi diyebileceğimiz yerde sağlıklı sollar dükkanlar açılmıştır. Telefon satıcılarından berberlere, restoranlardan mücevhercilere kadar herhangi bir yerleşim yerinde görebileceğiniz her dükkan Dumiz kampının ana caddesinde bulunmaktadır. Dumiz bu haliyle büyük bir kasaba hatta şehri andırmaktadır. İKBH'nin esnek politikası sayesinde birçok mülteci için kamp sadece barınma amacıyla kullandığı bir yer konumundadır. Aile büyükleri ve gençler kamptan rahatlıkla çıkarak Duhok başta olmak üzere yakındaki yerleşim yerlerinde çalışmaktadır.

Ziyaret edilen dört mülteci kampında yapılan gözlemler neticesinde ortak tespitler şu şekildedir. Kamplarda herhangi bir yerleşim yerinde yaşanması muhtemel hırsızlık, kavga gibi olayların dışında büyük olay yaşanmamıştır.

Mülteciler kampın genel olarak güvenli bir yer olduğunu düşünmektedir. Buna rağmen giriş çıkışların kontrolünün esnek olması nedeniyle güvenlik kaygısı dile getirenler de mevcuttur. Temel hizmetlerin karşılanması konusunda görüşülen mültecilerden yarısından fazlası büyük sıkıntı yaşanmadığını belirtmiştir. Buna karşın kalan yarısı sağlık, eğitim, beslenme gibi temel ihtiyaçlarını ya hiç ya da yeterli düzeyde karşılayamadığını ifade etmektedir. Her kampta bir okul bulunmaktadır. Okulda görev yapan öğretmenler ya İKBY tarafından atanmakta ya da Suriyeli mülteciler arasından seçilmektedir. Okul yaşındaki çocukların önemli bir kısmı eğitim almamaktadır. Bunun bir nedeni verilen eğitimin niteliği iken diğer bir neden ailelerin çocuklarını okul yerine çalışmaya yönlendirmesidir. Suriyeli Kürtler ülkelerinde Arapça eğitim alırken İKB'de eğitim Kürtçe yapılmaktadır. Bu nedenle Arapça dilinde eğitim verme ve Irak Kürt müfredatını Arapça verebilecek öğretmen bulma konusunda sıkıntı yaşanmaktadır. Her kampta sağlık ocağı bulunmaktadır. Sağlık

ocaklarında IKBY'nin doktorları ve hemşireleri hizmet vermektedir. Her kampta bir ambulans hazır bulunmakta ve durumu daha ağır olan hastalar hastanelere taşınmaktadır. En büyük sağlık sorunu hijyen koşullarının iyi olmamasından kaynaklanan ve daha çok çocukların etkilendiği hastalıklardır. Yaz ayları hastalıklar açısından daha sıkıntılı geçmektedir. Elektrik ve su imkanları IKBY tarafından sağlanmaktadır. Suyun kamp içinde depolanması, soğutulması ve dağıtılmasından UNICEF sorumludur. Elektrik konusunda sıkıntı yaşanmazken yeterli düzeyde su temin edilemediği şikayeti dile getirilmektedir. Banyo sayısı son derece azdır. İhtiyacı karşılamak için yeni banyolar inşa edilmektedir. Birçok çadırın etrafında insanlar uygun gördükleri yerlerde kendi imkanları ile banyo yapmaya çalışmaktadır. Banyo ve tuvalet konusunda özellikle Dumiz kampında sıkıntı yaşandığını söylemek mümkündür. Yaklaşık 20 aile ya da çadırın kullanımına verilen banyo ve tuvaletler hem sayı hem de hijyen koşulları açısından yeterli değildir. Suriyeliler yemek ihtiyaçlarını IKBY, UNHCR ve sivil toplum kuruluşları tarafından dağıtılan kuru yemekle karşılamaktadır. Kuru yemekler çadırlarda bulunan ocaklarda mülteciler tarafından kendi isteklerine göre pişirilmektedir. Mülteciler yapılan gıda yardımlarının yeterli olmadığını ve pazardan ek alışveriş yapmak durumunda kaldıklarını ifade etmektedir. Kamplar sosyal aktiviteler açısından son derece sınırlı imkanlara sahiptir. Çocuklar için oyun alanları, televizyon salonları, ibadet yerleri bulunmamaktadır. Bu tarz alanların inşası konusunda talep söz konusudur. Kamplarda yaşayan Suriyeliler en büyük sıkıntı olarak kaldıkları konteyner ya da çadırların koşullarının kötülüğünü dile getirmektedir.

#### 4. Mültecilerin Göç Nedeni, Geri Dönüş Olasılığı ve Siyasi Tavrılarına İlişkin Durum

Suriyeli Kürtler; dil yakınlığı, IKBH'nin mültecilere yönelik esnek politikası, coğrafi yakınlık, istikrar ve iş imkanları gibi sebeplerle IKB'yi tercih etmektedir. Mültecilerin büyük çoğunluğu Suriye'de istikrar sağlanması ve çatışmaların



*Dumiz kampı*

sona ermesi ile ülkelerine dönmek istediklerini belirtmektedir. Buna karşın Suriye'de iç savaşın çözüleceğine inançları olup olmadığı yönündeki soruya yine büyük oranda olumsuz yanıt vermektedirler. Bu da esasen mültecilerin Irak'ta uzun dönemli kalma yönünde planları olduğunu göstermektedir. Irak'taki Suriyeli mültecilerin yine büyük bölümü üçüncü ülkelere gitmeyi düşünmediğini ve IKB'de kalmak istediğini ifade etmektedir. IKB'de Suriyeli mülteciler uzun süre kalacak şekilde hazırlıklarını yapmaktadır. Suriye'deki istikrarsızlığın süreceği tahmini ile sayının giderek artması beklenmektedir. Bu doğrultuda mevcut kampların kapasitesi artırılmaya ve ek kamplar inşa edilmeye çalışılmaktadır.

Suriyeli Kürtlere aileleri ile birlikte mi göç ettikleri sorusu yöneltilmiş ve büyük oranda evet yanıtı vermişlerdir. Bu durum Kürt nüfusun toplandığı şehir merkezlerinde istikrarsızlık çıkarmaması durumunda bundan sonraki dönemde çok büyük Kürt göç dalgası olmayacağı şeklinde değerlendirilebilir. Aile fertlerini bırakarak Irak'a gelen mülteciler ailelerini de getirmek istediklerini belirtmektedir.

Mülteciler göç nedenleri olarak sırasıyla; iç savaştan kaçmak, IŞİD'in saldırıları, IŞİD'in "Kürt malı ve kadını helal kıldık" şeklindeki açıklaması, zorunlu askere alınma korkusu, iş imkanlarının olmaması ve sağlık-egitim gibi ihtiyaçların karşılanamaz duruma gelmesi gibi nedenler sıralamaktadır. Az sayıda da olsa bazı mülteciler



*Dumiz kampı*

PYD'nin uyguladığı baskı nedeniyle göç ettiğini dile getirmiştir. Neden Irak Kürt Bölgesi'ni tercih ettikleri sorusuna ise "burada kendi vatanımızdayız, bize burada misafir olarak değil kardeş olarak bakılmaktadır" şeklindeki yanıt sıkça verilmiştir. Mülteciler Türkiye'nin kolaylık sağlaması durumunda Türkiye'yi de tercih edeceklerini belirtmektedir. Suriyeliler IKB'de rahat olduklarını ve kampta kalmak zorunda olmadıklarını, istedikleri zaman kamp dışına çıkabildiklerini belirtmektedir. Kamp koşulları açısından Türkiye'nin çok daha iyi durumda olduğunu bildikleri halde Türkiye'de rahat bir şekilde kamp dışına çıkılmadığı için Irak'ta kalmayı tercih etmektedirler. Suriyeli Kürtler, IKB'yi "Büyük Kürdistan"ın parçası olarak görmektedir. Ortak etnik köken, dil yakınlığı, IKBY'nin yaklaşımı ve kamuoyunun olumlu bakışı bu düşüncenin güçlenmesine neden olmaktadır. Bu yanıtlara rağmen çok fazla dile getirilmese de IKB'deki ekonomik fırsatlar ve istikrar ile coğrafi yakın-

lığın da önemli nedenlerden olduğunu söylemek mümkündür. Zira bazı yanıtlarda "Türkiye sınırda geçişe izin verse idi Türkiye'yi tercih ederdik" şeklinde yanıtlar alınmıştır. IKB'ye göç edenlerin büyük kısmının Irak sınırına yakın Cezire bölgesinden gerçekleşmiş olması da coğrafi yakınlığın önemli bir etken olduğunu göstermektedir. Türkiye'de yapılan saha araştırması sırasında Türkiye'ye göç eden Suriyeli mülteciler arasında Kürt kökenlilerin önemli oranda olduğu tespit edilmiştir. Türkiye ve Irak'ta yapılan saha araştırmaları birlikte değerlendirildiğinde, Suriye Kürtlerinin aynı nedenlerle göç ettiği, coğrafi yakınlık ve akrabalık ilişkileri nedeniyle Irak ya da Türkiye'yi tercih ettiği görülmüştür. Türkiye'ye daha yakın olan Afrin ve Kobani'deki Kürtlerin önemli bir kısmı Türkiye'yi tercih etmiştir. Ancak yine de Kürtler arasında yaygın bir kanat halini almış olan "Türkiye Kürtlere saldıran grupları destekliyor" şeklindeki algı Türkiye'den ziyade Irak'ı kimi zaman tercih et-

melerine neden olmaktadır. Ancak bu algının saha araştırmasının yapıldığı dönemde geçerli olduğunu ve Suriye'de gelişen olaylara göre değişmesinin muhtemel olduğunu belirtmek gerekmektedir.

Mütecilere, Suriye'de Kürt nüfusun yoğun yaşadığı bölgelerdeki durum ve geleceğe ilişkin beklentileri konusunda da sorular yöneltilmiştir. Suriyeli Kürtler, rejim ve muhalefet arasındaki mücadelede muhaliflerden yana tavır belirlemektedir. Ancak muhalifler arasında net bir ayırım yapmakta, El Kaide bağlantılı gruplarla ile İslamcı grupları muhalefetten saymamaktadır. Hatta bu örgütleri Esad rejiminden daha büyük bir tehdit olarak görmektedir. Ancak ılımlı gördükleri muhalif grupların Esad'a karşı başarı kazanmasını ve rejimin yıkılmasını genel olarak destekledikleri görülmüştür. Görüşülen mütecilerin neredeyse tamamına yakını Suriye'de bağımsız bir Kürt devleti kurulmasını istediklerini ancak bunun kendileri için bir hayal olduğunu bildiklerini ifade etmiştir. Ancak gerçekçi bir yaklaşımla, Kürtlerin büyük çoğunluğu Suriye bütünlüğü içinde demokratik, federal bir devlet yapısı istediklerini, Kürtlerin kendi otonom bölgesine sahip olmasını arzuladıklarını dile getirmiştir. Federal bölge olarak Cezire'den Afrin'e uzanan, Kuzey Suriye hattının tamamını kapsayan ve bütünlüğü olan bir coğrafya düşünülmektedir. İç savaşın sona ermesi ertesinde kurulacak yeni devletin adının "Suriye Arap Cumhuriyeti" yerine "Suriye Cumhuriyeti" olması yönünde ortak ve güçlü bir talep de söz konusudur. Araplar ile Kürtler arasında bir iç savaş yaşanması olasılığını ise düşük olarak değerlendirmektedirler. Sadece Kürtlerin yaşadığı bölgelere sonradan göç ettirilmiş Arap aşiretleri ile çatışmalar yaşanabileceğini ifade etmektedirler.

##### 5. Yerel Halk-Suriyeli Mülteci İlişkisi

Suriyeliler Irak'a göç etmeye başladığı tarihten kısa süre sonra Duhok'taki Dumiz kampı kurulmuş ve müteciler buraya yerleştirilmeye başlanmıştır. Sayının giderek artması, Dumiz kampı ve Duhok ilinin kapasitesini aşması ile beraber müteciler Erbil ve Süleymaniye'deki



*Kawergosk Kampı*

kamplara yerleştirilmeye başlanmıştır. Suriyeli mülteci kabul eden diğer ülkelerdeki gibi mütecilerin önemli bir kısmı kamp dışında yaşamayı seçmiştir. Mart 2014 tarihi itibarıyla mütecilerin %58'i kamp dışında kendi imkanları ile şehirlerde yaşamlarını sürdürmektedir. Mütecilerin kamp dışında yaşamayı seçmesinin birkaç nedeni olduğu söylenebilir. Bunlar; kamp ortamının bazen güvenli olmaması, kamp yaşamının sıkıcı ve şehir yaşamının çekici olması, şehirde iş bulma imkanının olması ve bazı ailelerin ekonomik imkanının olması nedeni ile kiralık ya da satın aldığı evlerde yaşamayı tercih etmesi.

Suriyeli mütecilerin Irak Kürt halkı tarafından araştırmanın yapıldığı döneme kadar nispeten memnuniyetle karşılandığını söylemek mümkündür. Irak Kürtlerinin de Saddam Hüseyin döneminde benzer bir zorunlu göçe maruz kalmış olması, mütecilerin akrabaları olduğu düşüncesi olumlu yaklaşımın en önemli nedenleridir. Suriyeli müteciler, Kürtçenin Kırmançî lehçesini konuşurken Duhok halkı Kırmançî'ye yakın bir lehçe olan Bahtinani konuşmaktadır. Erbil ve Süleymaniye'de nispeten farklı olan Sorani lehçesi konuşulsa da kısa sürede bu sorun aşılabilmektedir. Dolayısıyla müteciler şehirlerde iş bulma ve yerel halk ile iletişime geçme konusunda fazla sıkıntı yaşamamaktadır. Mütecilere yönelik yerel halk tepkisi halen olumlu olmakla birlikte, mütecilerin entegrasyon sürecinde diğer ülkelerdeki örneklere benzer sorunlar da yaşanmaktadır. Sadece hayatta kalma çabasındaki müteciler, inşaat ve hizmet sektö-



*Basirma Mülteci Kampı*

ründe ucuz işgücü olarak yer almaya ve yerel halkın iş fırsatlarını elinden almaya başlamıştır. Mültecilerin; eğitim, sağlık sistemi üzerine bindirmiş olduğu yük ve bazı mültecilerin hırsızlık, gasp gibi olaylara karışması bu süreci körüklemektedir. Ancak yaşanan sınırlı olaylar ve artma eğilimi gösteren yerel tepkiye rağmen mülteciler ve yerel halk arasında büyük çaplı bir olay henüz yaşanmamıştır. Sadece yeni göç dalgalarına karşı halkın artık eskisi kadar hoş bir tutum takındığını söylemek mümkün değildir. Suriyelilerin kira yardımı alıyor olması ve vasıfsız işgücü piyasasını ele geçirmeye başlaması özellikle fakir yerel halk arasında da destek alma beklentisi oluşturmaktadır. Yerel halkın tepki geliştirmesine neden olan bir diğer unsur, kiralık evlere artan talep nedeniyle kiraların aşırı yükselmesidir. Bu durumun iki sonucu olmaktadır. Birincisi yerel halk arasında kiracı konumunda olanlar bu durumdan olumsuz etkilenmekte ve tepki geliştirmektedir. Mülteciler açısından ise daha düşük kira ödeme çabası ile güvenli olmayan, henüz inşaatı tamamlanmamış evlerde yaşamak gibi bir sonuç doğmaktadır. Ayrıca yüksek kirayı karşılamak için okul çağındaki gençler ve çocuklar çalışmak durumunda kalmaktadır. Irak'a göç eden mültecilerin yaklaşık üçte birini ilk ve ortaokul çağındaki çocuklar oluşturmaktadır. Genel olarak, yerel halkın sert tepki göstermekten ziyade artma eğilimi içinde olan bir kızgınlık duygusu içinde olduğu söylenebilir.

### **Sonuç**

Suriye'de istikrarın uzunca bir süre sağlanamayacağı ve Irak'taki mültecilerin üçüncü ülkeye

götürme konusunda güçlü istekleri olmadığı tespitinden hareketle, Suriyelilerin uzun bir süre daha Irak Kürt bölgesinde yaşamlarını sürdürebileceğini söyleyebiliriz. Bu durum hem Irak hem de Suriye'deki Kürt bölgelerinin demografik yapısının kalıcı şekilde değişebileceğini göstermektedir. Suriye Kürt nüfusunun yaklaşık %20'si ülkelerini terk etmek durumunda kalmıştır. Kürt kırsal alanlarının birçoğu tamamen boşalmış durumdadır. Bu gerçeğin yaratması muhtemel sonuçlar şu şekilde sıralanabilir:

- Kürtlerin tüm Kuzey Suriye'yi içine alan bütüncül bir Kürt federal bölge oluşturma hedefleri açısından dezavantajlı bir durum oluşmaktadır.
- Irak Kürt bölgesinde oluşturulan kamplar uzun vadede Türkiye – İKBY ilişkilerini Mahmur Kampı örneğinde olduğu gibi olumsuz etkilemesi riski söz konusudur.
- Kamplardaki yaşam koşullarının zorluğu istismara açık bir ortam yaratmaktadır. Mülteci kamplarının ve kamp dışında yaşayan mültecilerin, Irak'ta ve komşu ülkelerde istikrarsızlık yaratma potansiyeli taşıdığı söylenebilir.
- Suriye Kürtleri arasında en etkin siyasi hareket PYD'dir. Suriye Kürtleri arasında Öcalan çizgisi de güçlü konumdadır. Suriye Kürtlerinin Irak Kürt bölgesine yoğun şekilde göç ederek yerleşmesi, PKK/PYD çizgisinin Irak Kürt siyasetinde uzun vadede daha güçlü bir aktör olarak öne çıkmasına neden olabilir. PKK, dört ülkede en zayıf konumda olduğu Irak Kürt bölgesindeki tabanını güçlendirebilir. Bu durum halihazırda rekabet halinde olan Barzani ve PKK merkezli hareketler arasındaki sorunları derinleştirebilir.
- Artma eğiliminde olan yerel halk tepkisinin bastırılması için sadece mültecilere değil fakir yerel halka yönelik de programların uygulanması gerekmektedir.

## GENEL DEĞERLENDİRME

Suriyeli mültecilerin komşu ülkelerdeki durumu birkaç faktör açısından karşılaştırmalı olarak ele alındığında ortaya şu sonuçlar çıkmaktadır:

### a. Kampların durumu

Suriyeli mülteci ağırlayan dört ülke içinde kampların genel durumu açısından Türkiye öne çıkmaktadır. Lübnan'da hükümetin politikasının sonucu olarak resmi kamp bulunmamaktadır. Ürdün'de kamplar büyük ölçüde UNHCR ve donör ülkelerin desteği ile yürütülmektedir. Irak'ta Kürt bölgesel hükümeti, UNHCR ve sivil toplum kuruluşlarının katkıları ile idare edilmektedir. Türkiye'de ise düşük miktardaki uluslararası yardım dikkate alınmaz ise kampların tüm finansal yükü ve idaresi Türkiye'nin üzerindedir. AFAD'ın koordinasyonunda Suriyeli mültecilere temel hizmetler, sosyal alanlar, sosyal faaliyetler, düzen, hijyen vb. gibi açılardan üst düzey imkanlar sunulmaktadır. Buna karşılık Ürdün ve Irak'ta mültecilerin büyük çoğunluğunu ağırlayan Dumiz ve Zatari kamplarında sıralanan açılardan imkanların çok daha düşük seviyede olduğunu söylemek mümkündür. Ancak imkanların iyiliği ile mülteci memnuniyeti arasında tam bir paralellik bulunmamaktadır. Hizmetler ve kamp koşulları önemli olmakla birlikte özgürlük hissi, kuralların esnekliği, kamp dışında çalışma izni verilmesi gibi unsurlar memnuniyet açısından belirleyici olabilmektedir. Bu unsurlar açısından Irak Kürt bölgesindeki kampların öne çıktığını söylemek mümkündür. Kamp koşulları Türkiye'deki ile kıyaslanamayacak düzeyde olsa da Irak'taki mültecilerin memnuniyet seviyesi bölgesel hükümetin esnek kamp politikası nedeniyle yüksektir. Türkiye'deki kamplar ile ilgili tek sıkıntı kamp dışına çıkma ve kamp içi yaşam konusunda sıkı kuralların getirilmiş olmasıdır. Ürdün'de mültecilerin büyük çoğunluğunu ağırlayan Zatari kampında hem koşullar iyi değildir hem de mültecilere çalışma izni verilmemektedir. Dolayısıyla kampta yaşayan Suriyelilerin memnuniyeti açısından Ürdün'ün en geride yer aldığını söylemek mümkündür. Lübnan'da

resmi kamp bulunmadığı ve sivil toplumun kurduğu kamplar küçük olduğu için bu değerlendirilmeye dahil edilmemiştir.

### b. Yeni göç dalgaları

Suriyelilerin temel göç nedeni istikrarsızlıktır. Göç edilen ülkeyi belirleyen en önemli unsur ise coğrafyadır. Türkiye ve Irak Suriye'nin kuzey ve doğu bölgelerinden yoğun göç alırken, Lübnan ve Ürdün'e göçün büyük kısmı Batı ve Güney Suriye'den gerçekleşmektedir. Dolayısıyla yeni göç dalgalarına maruz kalmayı belirleyecek olan söz konusu coğrafyalardaki güvenlik durumu olacaktır.

Yeni göç dalgalarına maruz kalma açısından Lübnan ve Ürdün daha fazla risk altındadır. İki ülkeyi Türkiye takip etmektedir. En az risk altında olan ülke Irak'tır. Lübnan ve Ürdün açısından felaket senaryosu, Suriye'nin en fazla nüfusa sahip kenti Şam'da çatışmaların yoğunlaşması ve aynen Halep'te olduğu gibi şehrin büyük ölçüde boşalmasıdır. Bu durumda Şamlıların büyük bölümü coğrafi yakınlık sebebiyle Lübnan ve Ürdün'e yönelecektir. Özellikle Lübnan'da yapılan görüşmelerde "eğer Şam boşalırsa ortada Lübnan kalmayacak" vurgusu sıklıkla dile getirilmiştir. Böyle bir göçün yaratacağı etki en fazla Lübnan'da hissedilecektir. Şam nüfusunun Lübnan'ın toplam nüfusunun yarısından fazla olduğu ve ülkenin halihazırda nüfusunun üçte biri oranında Suriyeli ağırladığı dikkate alınacak olursa etki daha iyi anlaşılacaktır. Türkiye'nin maruz kalacağı göç dalgalarını ise en çok mülteci ağırladığı Kuzey Suriye'deki durum belirleyecektir. Kuzey Suriye uzun süredir muhaliflerin kontrolindedir. Bölge nispeten güvenli olduğu için yerleşim yerleri boşalmamıştı. Ancak son dönemde muhalifler ile Irak ve Şam İslam Devleti arasında yaşanan çatışmalar sonucunda bir günde 4000'i aşkın Türkmen sınırı geçerek Türkiye'ye giriş yapmıştır. Bu gibi çatışmaların İdlib, Lazkiye ve Rakka'da yaşanması durumunda yeni kitlesel göç dalgaları gerçekleşebilir. Türkiye açısından riskli azaltan faktör Kuzey Suriye hattında birçok yerleşim yerinin zaten



boşalmış olmasıdır. Irak merkezi hükümeti mülteci kabul etmediği için sadece Irak Kürt Bölgesi yeni göç dalgalarına maruz kalabilir. Buraya göçün seyrini ise Suriye'de Kürtlerin yoğun olarak yaşadığı yerlerin istikrarı belirleyecektir. Nisan 2014 itibarıyla bu alanlarda nispi bir istikrar söz konusudur. Ancak dönem dönem Kürtler ile El Kaide'ye bağlı gruplar arasında çatışmalar yaşanmaktadır. Bu grupların Kürt yerleşim yerlerinde kontrolü ele geçirmesi Irak Kürt bölgesine yeni göç dalgasına neden olabilir. Ancak hem istikrarsızlık olasılığı düşük olduğu hem de mülteci sayısı düşük olacağı için Irak'ın daha az risk altında olduğunu söylemek mümkündür.

Bütün ülkeler açısından yeni kitlesel göçe maruz kalma olasılığını azaltan bir etken ise Suriyelilerin büyük bölümünün aileleriyle beraber göç etmiş olmasıdır. Zira ailenin belli bir kısmı göç eden herkes yakın zamanda ailenin geri kalanı buldukları ülkeye getirmek istediklerini belirtmiştir. Ancak ailesinin bir kısmını Suriye'de bırakanların oranı düşüktür.

#### c. Yerel halk-mülteci ilişkisi

Dört ülkede de kızgınlık olarak ifade edilebilecek bir tepki olmakla birlikte toplumsal çatışmaya dönüşme riskinin hiçbir ülkede olmadığını söylemek mümkündür. Suriyeliler göç ederken en önemli kaygıları güvenlik olmuştur. Kendilerini etnik, mezhepsel akrabalarının bulunduğu bölgelerde daha güvende hissetmektedirler. Ürdün'e göçün önemli bir kısmı akrabalık ilişkilerinin fazla olduğu Suriye'nin güneyinden Ürdün'ün kuzeyine gerçekleşmiştir. Lübnan'a göç eden Suriyelilerin büyük çoğunluğu Sünni kökenlidir ve Lübnan'da Sünni nüfusun yaşadığı kuzey kısma yerleşmişlerdir. Irak'a göç neredeyse tamamen Suriye Kürtlerinin Irak Kürt Bölgesi'ne göçüdür. Türkiye'ye göç edenler Sünni Araplar, Kürtler, Türkmenler ve Hıristiyanlardır. Türkmenler ve Kürtler arasında sınırın iki tarafında akrabalık ilişkisi söz konusudur. Mardin Suriye Hıristiyanlarının eski yerleşim yeridir. Dolayısıyla istisnalar olmakla birlikte göç ile etnik-mezhepsel kimlik arasında yakın bir ilişki

söz konusudur. Buna rağmen yerel halk ile Suriyeliler arasındaki ilişkide kimliksel faktörlerden ziyade ekonomik etkenler belirleyici olmuştur. Her dört ülkede yerel halk kendisine yakın hissettiği mültecileri ilk aşamada olumlu karşılarsa da zaman içinde tepki geliştirmeye başlamıştır. Lübnan'da Sünni toplum mültecilerin yarattığı sosyal, ekonomik etkiye doğrudan maruz kaldığı için rahatsızlık duymaktadır. Aynı şekilde Irak'ta Kürt toplum akrabaları olan Suriyeli Kürtleri ilk aşamada memnuniyetle ağırlarsa da geçen zaman içinde tepki duymaya başlamıştır. Aynı durum Türkiye ve Ürdün için de geçerlidir. Ürdün'de halk tepkisi kuzey vilayetlerinde daha fazladır. Türkiye coğrafya olarak geniş olduğu ve genel ekonomisi doğrudan etkilenmediği için yerel halk tepkisi sadece birkaç sınır ilinde söz konusudur.

#### d. Kamp dışında yaşayan Suriyelilerin durumu

Kamp dışında yaşayan mülteciler zor koşullarda yaşamlarını sürdürmeye çalışmaktadır. Bu kategorideki Suriyelilerin toplumsal entegrasyon süreci açısından her dört ülkede sorun yaşanmaktadır. Ürdün, Lübnan ve Irak'ta mülteciler ile yerel halk aynı dili konuşmaktadır. Bu ülkelerde dil ve kültür entegrasyon açısından olumlu rol oynamaktadır. Buna karşılık Türkiye'de Suriyeliler dil sorunu yaşamaktadır. Ancak Türkiye coğrafi büyüklük, nüfusun fazlalığı ve ekonomik kapasite açısından öne çıkmaktadır. Bu unsurlar Türkiye'de mültecilerin entegrasyonu sürecinde kolaylaştırıcı rol oynamaktadır. Örneğin Türkiye'de Gaziantep ili en fazla Suriyeli ağırlayan şehirlerin başında gelmektedir. Şehirde 100 bin civarında mülteci barınsa da şehir nüfusunun 2 milyona yakın olması nedeniyle görünür-lükleri son derece azdır. Ayrıca şehir ekonomisinin gelişmiş olması fazladan işgücünü absorbe etme imkanı tanımaktadır. Bu açıdan diğer ülkelerde sıkıntı yaşanmakta ve bu da toplumsal entegrasyonu zorlaştırıcı bir rol oynamaktadır.

#### e. Etnik-mezhepsel kutuplaşma

Etnik- mezhepsel kutuplaşma açısından öne çıkan ülke Lübnan'dır. Bunun en önemli nedeni

Lübnan'ın mezhepsel gruplar arasındaki nüfus oranına dayalı hassas bir sosyal ve siyasal yapıya sahip olmasıdır. Suriye dışında göç eden mültecilerin büyük çoğunluğunu Sünni Araplar oluşturmaktadır. Bu durum Lübnan'da var olan Şii-Sünni kutuplaşmasını körüklemektedir. Lübnanlı Şiiler Suriyeli mültecilerin ülkede kalıcı olacağı ve demografik yapıyı değiştireceği kaygısı taşımaktadır. Ürdün ve Irak Kürt bölgesinin homojen demografik yapısı ve halkın Suriyelilerle aynı kökenden gelmesi nedeniyle sorun yaşanmamaktadır. Türkiye'de ise sadece Hatay ili ile sınırlı mezhepsel kutuplaşma doğduğunu söylemek mümkündür. Şehrin heterojen demografik yapısı ve Suriye ile kültürel bağları bu durumun en önemli nedenidir. Ancak ülke genelinde böyle bir etki söz konusu değildir.

#### f. Üçüncü ülkelere göç arzusu

Üçüncü ülkelere göçün en fazla yaşanması muhtemel ülkeler Türkiye ve Lübnan'dır. Türkiye'de her ne kadar kamp koşulları iyi ve ekonomik fırsatlar olsa da kamp dışında yaşayan çoğu Suriyeli zor koşullar altında hayatlarını devam ettirmektedir. Coğrafi nedenlerle Suriyelilerin önemli bir kısmı Türkiye üzerinden Batı ülkelerine gitme arzusu içinde olabilir. Zaten ilk aşamada sınır illerinde yoğunlaşan Suriyeliler yavaş yavaş Türkiye'nin tüm bölgelerine yayılmıştır. Şu anda İstanbul önemli miktarda Suriyeli ağırlamaktadır. Bu nüfusun belli bir kısmı muhtemelen Batı'ya göç edecektir. Lübnan'da da UNHCR Ofisinde yapılan görüşmelerde üçüncü ülkelere göç konusunda yoğun talep olduğu dile getirilmiştir. Irak Kürt bölgesindeki Suriyelilerin ise üçüncü ülkeye göç etme olasılığı en düşük topluluk olduğunu söylemek mümkündür.

#### g. Suriyeliler arasında radikalleşme eğilimi

Bu risk faktörü dört ülke için de geçerlidir. Ancak Ürdün'de Zatarı kampının büyüklüğü, koşulların olumsuzluğu, güvenlik durumunun iyi olmaması gibi nedenlerle istismara ve dolayısıyla radikalleşmeye en müsait yer olduğu söylenebilir. Lübnan'da da büyük çoğunluğu şehir

merkezlerinde yaşayan Suriyeliler son derece zor koşullar altındadır. Ayrıca Suriye iç savaşı Lübnan'a yayılmış durumdadır. Lübnan halkı da Suriye iç savaşında rejim ya da muhalifler safında net pozisyon almıştır. Bu durum Lübnan'daki mültecilerin de aşırı politize olması sonucunu doğurmuştur. Buna zor koşullar da eklendiğinde Lübnan'daki Suriyelilerin radikal eğilimlere kayma açısından uygun koşullarda olduğu söylenebilir. Lübnan'da uzun yıllar sonra ilk kez intihar saldırılarının başlaması, El Kaide'nin Suriye kolu Nusra Cephesi'nin ülkede eylemler gerçekleştirmesi bu sürecin sonucu olarak görülebilir.

Son olarak Suriyeli mültecilerin komşu ülkelerde yaşadığı sıkıntıların giderilmesine yönelik olarak şunlar söylenebilir:

- Suriyeli mültecilerin dört komşu ülkedeki durumları ve yarattıkları etki açısından benzeşen ve ayrışan durumlar söz konusudur. Mültecilerin yerleştikleri şehir merkezlerinde yaşanan kira artışları, işgücü ücretlerinin düşmesi, çok eşli evliliklerin ortaya çıkması, fuhuş sektöründe artışın ortaya çıkması, Suriyelilerin aldığı desteğin yerel fakir halk arasında tepki yaratması gibi ekonomik ve sosyal etkiler her dört ülkede gözlemlenmiştir. Buna karşılık kamp koşulları, göç alan ülkede siyasi gerginlik, etnik-mezhepsel kutuplaşma, genel ekonomik durum, güvenlik gibi konularda her ülkede farklı etkiler ortaya çıkmıştır.
- Dört ülkede de yerel tepki alt gelir seviyesi kesimden gelmektedir ve temel neden ekonomiktir. Dolayısıyla hükümetler, uluslararası kuruluşlar ve sivil toplum örgütlerinin Suriyeli mültecilere yönelik projeler, yardım programları yaparken yerel fakir halkı da dikkate alarak hareket etmesi zorunluluk haline gelmiştir.
- Her dört ülkede Suriyeliler ülkelerine dönme arzusunda olup olmadıkları sorusuna büyük bir arzu ile evet yanıtı vermektedir. İkinci soru olarak ne zaman dönmeyi dü-

şündükleri sorulduğunda istikrar sağlanınca ve ekonomik durum iyileşince yanıtı verilmektedir. İç savaş ne zaman biter ve istikrar sağlanır sorusuna ise genelde umutsuz yönde yanıt verdikleri görülmüştür. Dolayısıyla Suriyelilerin göç ettikleri ülkelerde uzun süre kalacak şekilde hazırlık yapılmalıdır. Bunun yanı sıra Suriye’de güvenlik durumunun giderek kötüleşeceği tespitiden hareketle her dört ülkenin yeni kitlesel göç dalgalarına maruz kalacağını öngörmek gerekir. Buna yönelik planlamalar yapılmalıdır.

- Koşulların iyi olması durumunda, kontrol ve temel hizmetlerin rahatça sunulması açısından kamplar daha fazla imkan sunmaktadır. Kamp dışında yaşayanlara hizmet sunarken zorluk yaşanmakta ayrıca ülke içinde yaratacağı etkileri kontrol edilememektedir. Bu nedenle her dört ülkede de yeni kampların inşa edilmesi ve Türkiye dışındaki ülkelerdeki kamp koşullarının iyileştirilmesi gerekmektedir. Türkiye dışındaki ülkelerde kamplar sadece temel ihtiyaçların karşılanmasına odaklanmıştır. Türkiye’deki kamplardaki sıkıntı ise kontrol mekanizmasının olması ve mültecilerde özgürlüklerinin kısıtlandığı hissini ortaya çıkmasıdır. Türkiye’deki kamplarda da daha esnek kuralların izlenmesi kamp yaşamını teşvik edebilir. Lübnan açısından ise yerel yetkililerin ifadesiyle kamp inşa edilmesi artık bir zorunluluk ha-

line gelmiştir. Geçmiş mülteci tecrübesi ve siyasi ortam nedeniyle kamp kurmama politikası izlenmektedir. Ancak bu durumun sürdürülemez olduğu artık kabul görmektedir. Ürdün’de ise hem kapasite olarak büyük hem de iyi koşullara sahip olacağı ifade edilen Azrak Kampı bu açıdan geleceğe yönelik bir hazırlık olarak değerlendirilebilir.

- Her ne kadar kampta yaşam teşvik edilse de mültecilerin önemli bir bölümü şehir merkezlerinde yaşamayı tercih etmeye devam edecektir. Ayrıca Suriyeliler daha uzun süre göç ettikleri ülkede kalacaktır. Bu iki tespitten hareketle Suriyelilerin yerel topluma entegrasyonuna yönelik çalışmalar üzerinde düşünölmeye başlanması faydalı olacaktır.
- Son olarak, mülteci meselesine sadece göç alan ülkeyi olumsuz etkileyen bir olgu olarak bakmamak gerekmektedir. Suriyelilerin göç alan ülkeye katkıları dikkate alınmalıdır. Toplumsal entegrasyon sürecinde başarı sağlanması durumunda komşu ülke toplumları arasında kurulacak yakın ilişki, toplumsal bağların güçlenmesinin uzun vadede yaratacağı siyasal ve ekonomik işbirliği imkanları, Suriyelilerin göç ettikleri ülke ekonomisine olumlu etkileri (dinamizm, girişimcilik, Suriyeli işadamlarının yatırımlarını göç alan ülkeye kaydırması vb.) bu katkılar arasında sayılabilir.







Süleyman Nazif Sokak No: 12-B Çankaya / Ankara  
Tel: 0 (312) 430 26 09 Fax: 0 (312) 430 39 48  
[www.orsam.org.tr](http://www.orsam.org.tr), [orsam@orsam.org.tr](mailto:orsam@orsam.org.tr)