

Rapor No: 200, Temmuz 2015

TÜRK KIZILAYI TOPLUM MERKEZİ PROJESİ İHTİYAÇ TESPİTİ RAPORU

ORSAM

TÜRK KIZILAYI
1868

Turkey
2015
20



International Federation
of Red Cross and Red Crescent Societies

ORTADOĞU STRATEJİK ARAŞTIRMALAR MERKEZİ
CENTER FOR MIDDLE EASTERN STRATEGIC STUDIES

مركز الشرق الأوسط للدراسات الاستراتيجية



TÜRK KIZILAYI TOPLUM MERKEZİ PROJESİ İHTİYAÇ TESPİTİ RAPORU

ORSAM Rapor No: 200

Temmuz 2015

ISBN: 978-605-9157-04-9

Hazırlayan:

Yrd. Doç. Dr. Başak Yavçan, *TOBB Ekonomi ve Teknoloji Üniversitesi*

İçindekiler

Takdim.....	5
GİRİŞ	7
I. İHTİYAÇ ANALİZİ	9
İhtiyaç Tespitinin Amacı	9
Yöntem Ön-Bilgisi	9
Yöntem I & II: Mülakatlar, Odak Grupları ve Sonuçları	9
Yöntem III: Başlangıç Anketi ve Sonuçları	12
Temel Demografi ve Göç Geçmişine Dair Veriler	12
Başlıca Problemler ve Türkiye’de Alınan Hizmetlerden Memnuniyet	15
Sosyal Uyum ve Entegrasyon	17
Dezavantajlı Gruplar ve Tutumları	17
Toplum Merkezinden Beklentiler	18
II. SWOT ANALİZİ	21
SONUÇLAR VE ÖNERİLER	23
EK 1: Odak Grubu Sorular	25
EK 2: Çocuk Odak Grubu	26

Şekil ve Grafikler

Şekil 1. Eyyübiye'deki sığınmacıların Suriye'den geldikleri şehirler ve örneklem içerisindeki oranları	13
Grafik 1. Kamp İçi ve Dışı Suriyeli Sığınmacıların İllere Göre Sayısı (bin kişi)	7
Grafik 2. Şanlıurfa'da Bulunma Süreleri	13
Grafik 3. Göç Öncesi Ekonomik Durum	14
Grafik 4. Günlük Hane Geliri	14
Grafik 5. Aylık Kira Gideri	15
Grafik 6. Problemlerde Önem Sıralaması	15
Grafik 7. Türkiye'deki Hizmetlerden Memnuniyet	16
Grafik 8. Kurumlara Güven	17
Grafik 9. Kurslara Talep	19
Grafik 10. Kurslarda Önem Verilen Konular	19

TAKDİM

Suriye’li sığınmacıların Türkiye’de kalış süresinin uzamasıyla pek çok yeni sorun ortaya çıkmaktadır. Özellikle kamp dışında yaşayan sığınmacıların temel hizmetlere erişimi giderek önemli bir konu haline gelmektedir ve bu konuda farklı kamu ve sivil toplumdaki pek çok kurum yeni projeleri hayata geçirmektedir. Bu kapsamda yürütülecek projelerde yerel ihtiyaçların belirlenmesi sığınmacılara götürülecek hizmetlerin etkin biçimde koordinasyonunda kilit rol oynayacaktır.

Bu çalışmanın amacı, Türk Kızılayı tarafından Uluslararası Kızılay ve Kızılhaç Federasyonu fonu ile Şanlıurfa ili Eyyübiye ilçesinde kurulan ve kamp dışında yaşayan Suriyeli sığınmacılara çeşitli alanlarda mesleki eğitim ve psiko-sosyal destek vermesi planlanan Toplum Merkezi için 12 Ocak -12 Şubat 2015 tarihlerinde sahası gerçekleştirilen kamuoyu ön değerlendirmesini ve ihtiyaç analizini sonuçlarını ortaya koymak ve buna dayanarak kurulan toplum merkezinin hedeflerine ulaşmasını kolaylaştırıcı tavsiyelerde bulunmaktır.

Bu doğrultuda yapılan ihtiyaç analizi çalışması kapsamında toplum merkezinin yapılacağı bölgede yer alan ve benzer hizmetler sunan sivil toplum kuruluşlarının deneyim ve kapasitelerinin tespit edilmesi için derinlemesine mülakatlar gerçekleştirilmiştir. Ardından, toplum merkezinin hizmet vereceği hedef gruptan bireyler tespit edilerek, ev ziyaretlerinde bulunulmuş ve yine derinlemesine mülakatlarla temel problem ve ihtiyaçları hakkında bilgi sahibi olunmuştur. Bu ön çalışmaları takiben, hem yapılacak başlangıç anketine (baseline survey) temel teşkil etmesi, hem de sahanın ve sığınmacıların problemlerinin derinlemesine anlaşılabilmesi için kadın, erkekler ve çocuklar ile üç ayrı odak grubu toplantısı gerçekleştirilmiştir. Odak gruplarının sonuçları ve Türk Kızılayı’nın beklentileri doğrultusunda tasarlanan başlangıç anketi ile sığınmacıların temel demografik verileri sosyo-ekonomik bilgileri, göç geçmişleri, sosyal algıları, toplumsal hayatta karşılaştıkları temel problemleri, yerli halkla ilişkileri, ulusal ve uluslararası kurumlara güveni, geleceğe yönelik kişisel ve toplumsal beklentileri ve planları, Türkiye’de eriştikleri hizmetler ve bunlardan memnuniyetleri, hanedeki savunmasız bireylerin ve çocuklarının temel gereksinimleri ve ihtiyaç duyduğu kaynaklar anlaşılmaya çalışılmıştır.

Toplum merkezini geniş bir çapla çevreleyen bir daire içindeki mahallelerde kapı kapı gezilerek tarama yöntemiyle gerçekleştirilen ihtiyaç analizi anketi, üç yüz yirmi yedi sığınmacıya yüz yüze mülakatlarla uygulanmıştır. Elde edilen sonuçlarla sığınmacıların ihtiyaçlarına dikkat çekilmekte ve proje başlangıcında bölgedeki genel durum ortaya konulmaktadır. Son olarak bu bulgular ışığında tavsiyelerde bulunulmuş ve bir SWOT analizi ile projenin başarısını kolaylaştırabilecek ve zorlaştırabilecek içsel ve dışsal etkenlere değinilmiştir.

Bu projenin bulguları elinizdeki yeni ORSAM raporunda paylaşılmaktadır. Bu raporda ortaya konan bulgular ve yeni metodolojinin sayıları giderek artan ve ulusal ve uluslararası kurumlarca desteklenen benzeri projelerin hazırlanmasında da katkıda bulunacağı düşüncesiyle çalışmayı dikkatinize sunuyorum.

Doç. Dr. Şaban Kardeş
ORSAM Başkanı

Hazırlayan: Yrd. Doç. Dr. Başak Yavçan, *TOBB Ekonomi ve Teknoloji Üniversitesi*

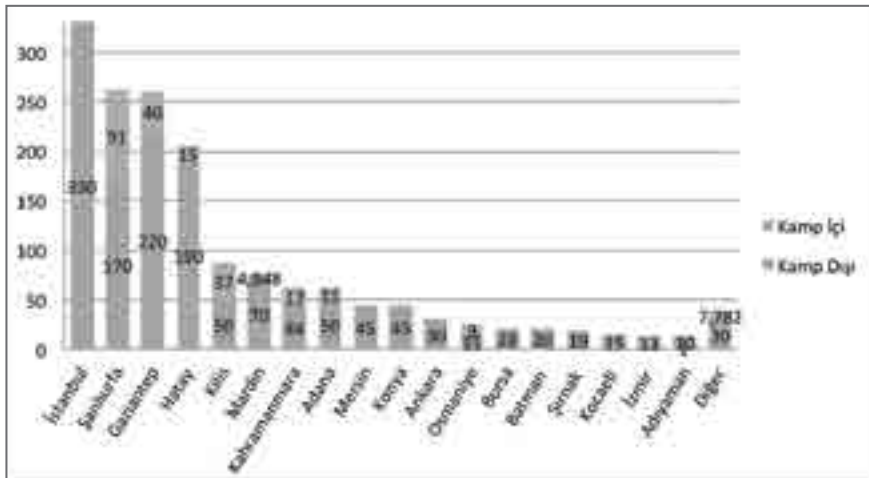
TÜRK KIZILAYI TOPLUM MERKEZİ PROJESİ İHTİYAÇ TESPİTİ RAPORU

GİRİŞ

Yaklaşık dört yıl önce Suriye’de baş gösteren iç savaşla birlikte sayıları her gün artan savaş mağduru sığınmacılar komşu ülkelere göç etmeye devam etmektedir. 2015 başı verilerine göre bunların yaklaşık 1,8 milyonu Türkiye, 1,2 milyonu Lübnan, 600 bini Ürdün ve 250 bini de Irak’a olmak üzere toplamda 4 milyona yakın Suriyeli yer değiştirmiştir. Kayıt dışı Suriyelilerin sayıları net olarak bilinmemesine rağmen, son verilere göre Türkiye’ye göç eden sı-

ğınmacı sayısının 1,8 milyon¹ civarında olduğu tahmin edilirken, bu sayı hızla artmakta ve bunların sadece 220 bini koruma kamplarında barınmakta, bir buçuk milyona yakın kısmı ise (yaklaşık 1.5 milyon) kendi imkânlarıyla kentlerde yaşamaktadır.² Kamp içi ve dışı kayıtlı Suriyeli sığınmacıların şehirlere göre dağılımına ilişkin son ulaşılabılır veriler birleştirilerek aşağıdaki grafik oluşturulmuştur.

Grafik 1. Kamp İçi ve Dışı Suriyeli Sığınmacıların İllere Göre Sayısı (bin kişi)



Bu tablo kamp içi rakamları için AFAD’ın 6 Mart 2015 tarihli verileri³ ve kamp dışı rakamları için ORSAM 195 no’lu raporda belirtilen İçişleri Bakanlığı verileri⁴ birleştirilerek oluşturulmuştur ve Kobani ve Tel Abyad’daki karışıklıklar sonrası başta Şanlıurfa olmak üzere şehir merkezlerine gerçekleşen kamp dışı göçü kapsamamaktadır.

Kamp dışında yaşayan sığınmacıların sayıları tespit edilirken kamplardaki sezonluk ve kamp içi ve dışı arasındaki geçişken yapı göz önüne alınmalıdır. Bu bağlamda sadece kamp dışında yaşayan sığınmacılar incelendiğinde en yoğun nüfusa sahip olan İstanbul'u, kamp içi ve dışı toplam sayıları ile Şanlıurfa, Gaziantep ve Hatay takip etmektedir. Bu illerin ardından da 50 binin üzerinde Suriyeliye ev sahipliği yaptığı tahmin edilen Kilis, Mardin, Adana ve Kahramanmaraş gelmektedir.⁵ Burada kamp dışı verilerinin çok hızlı değişkenlik gösterdiği, kayıt dışı sığınmacıların sayısının tam olarak tahmin/tespit edilemediği ve resmi olmayan kaynaklarda daha yüksek rakamlarla karşılaşılabildiği belirtilmelidir.

Suriyeli sığınmacılarla ilgili olarak şimdiye dek yapılan çalışmaların büyük çoğunluğu gerek saha çalışmalarının kolaylığı, gerek ilk gelen sığınmacıların durak noktası olması, gerekse kamp imkânlarının iyileştirilmesi amacıyla sığınmacı kamplarında yoğunlaştığı görülmektedir.⁶ Kamp dışı gruplarla yapılan veya kamp dışı koşulları kamplarla karşılaştıran sınırlı sayıda çalışma, kentli sığınmacıların kamplarda yaşayanlara oranla çok daha zor koşullarda yaşadıkları ve yerli halkla ilişkileri çerçevesinde problemler yaşayabildikleri ortaya konulmuştur ve bu grubun kendine özgü savunmasızlıkları olduğuna dikkat çekilmiştir.⁷ Bu noktada Kızılay'ın gerçekleştirdiği toplum merkezi gibi, kentli sığınmacılara yönelik çalışma ve projelere duyulan ihtiyaç artmıştır.

Sığınmacıların illere göre dağılımı göz önüne alındığında aynı zamanda bir sınır kenti olan Şanlıurfa'daki yüksek sayı göze çarpmaktadır. Yakın zamanda yapılan saha çalışmaları kamp içi ve dışı Suriyeli sığınmacıların en çok yaşadığı kentlerin başında Şanlıurfa'nın geldiğini ortaya koymuştur.⁸ Bu durumun oluşmasında coğrafi yakınlığın yanı sıra Suriyeli sığınmacıların Şanlıurfa halkı ile akrabalık bağları ve Türkiyeli Araplarla kültürel yakınlığı önemli etkenlerdir.⁹ Son dönemde sınırın diğer tarafındaki Kobani ve Tel Abyad'da çatışmaların şiddetlenmesiyle Şanlıurfa'ya olan göçler artmaya devam etmektedir.¹⁰

Bu dışsal etkenler ışığında bölgenin nüfusu en yoğun merkez ilçesi Eyyübiye'de kurulan merkezin faydalanıcıların geçmişlerinin, talep ve ihtiyaçlarının ve böyle bir merkezden beklentilerinin anlaşılması projenin hedeflerine ulaşabilmesi açısından büyük önem taşımaktadır. Bu doğrultuda hazırlanan raporda yaklaşık bir aylık süre içinde gerçekleştirilmiş saha çalışmasıyla, bölgedeki sivil toplum kuruluşu temsilcileri ile gerçekleştirilen mülakatlar, bölgede gerçekleştirilen ev ziyaretleri, anket öncesi ön tespit amaçlı uygulanan odak grubu toplantıları ve son olarak da gerçekleştirilen başlangıç anketinin sonuçları ortaya koyulacaktır. Sonuçlar ışığında tavsiyelerde bulunulacak ve son olarak bir SWOT analizi ile projenin başarısını kolaylaştırabilecek ve zorlaştırabilecek içsel ve dışsal etkenler ele alınacaktır.

I. İHTİYAÇ ANALİZİ

İhtiyaç Tespitinin Amacı

Toplum merkezinin sunabileceği faydaları maksimize edebilmek amacıyla gerçekleştirilen ihtiyaç tespitiyle aşağıdaki hedefler öngörülmektedir:

1. Toplum merkezinin bulunduğu bölge hakkında bilgi edinmek,
2. Hedeflenen ihtiyaç sahiplerinin genel profilini anlamak,
3. Hedeflenen ihtiyaç sahiplerinin temel problemlerini anlamak,
4. Hedeflenen ihtiyaç sahiplerinin başlıca ihtiyaçlarını ve bu merkezden beklentilerini tespit etmek,
5. Hedeflenen ihtiyaç sahipleri arasında savunmasız kesimlerin oranını ve özel ihtiyaçlarını anlamak.

Yöntem Ön-Bilgisi

Yöntemsel olarak, bu çalışmada veri toplama kamp dışı yoğun sığınmacı barındıran bir bölgeye yoğunlaştırılarak bir veri üçgeni oluşturulmuştur. Birkaç aşamalı saha çalışması ile mevcut çalışmalara göre bölge temsiliyeti çok daha yüksek bir örneklem analiz edilmiştir. Yukarıda bahsedilen hedefler doğrultusunda gerçekleştirilen saha çalışmasında Suriyeli sığınmacıların en yoğun yaşadıkları merkez ilçe olan Eyyübiye'nin, Suriyeli nüfusun bulunduğu tespit edilen mahallelerinde öncelikle ev ziyaretleri yapılmış, bölge sivil toplum kuruluşu temsilcileri ile ön bulgular karşılaştırılmış, anket öncesi ön tespit amaçlı odak grubu toplantıları uygulanmış ve son olarak da geniş katılımlı bir anket çalışması yapılmıştır. Bu çalışmada sırasıyla uygulanan yöntemler ve sonuçları ortaya koyulacak ve elde edilen bulgular ışığında tavsiyelerde bulunulacaktır.

Yöntem I & II: Mülakatlar, Odak Grupları ve Sonuçları

Saha çalışmasının ilk aşamasında bölgede faaliyet gösteren yedi sivil toplum kuruluşu ile görüşülmüş, sığınmacılara yönelik kurumsal tutumları ve tecrübelerini paylaşımları istenmiştir. Bu kısım ihtiyaç analizinin öngörülen bir aşaması olmasa da, saha hakkında daha iyi bilgi edinmek ve benzer kurumların çalışmalarının kalitesinin ve kapasitelerinin anlaşılması açısından faydalı olmuştur. Yapılan mülakatların tamamı kurulan toplum merkezinin gerek konum itibarıyla, gerekse öngörülen hizmet yelpazesi açısından hedeflenen faydalanıcılara önemli katkılarda bulunabileceğini ortaya koymuştur.

Eyyübiye'nin güneyinde yer alan Hayati Harrani mahallesindeki Şanlıurfa Belediyesi'ne bağlı faaliyet gösteren toplum merkezi de, daha kuzeyde Haşimiye'de bulunan Danish Refugee Council'e bağlı faaliyet gösteren IMPR Toplum merkezi de Kızılay Toplum Merkezi'nin bulunduğu Onikiler mahallesinden uzak mesafelerde yer almaktadır. Ayrıca bu merkezler kendi bölgelerinde tanınıp faydalanırken, Suriyeli sığınmacıların yoğunlukla ikamet ettiği Onikiler, Şih Maksut, Muradiye, Hacıbayram ve Eyyübiye mahallelerindeki yüksek potansiyele tam olarak cevap verememektedir. Bu da Kızılay Toplum Merkezi'nin yer seçiminin isabetli olduğunu göstermektedir.

Saha çalışmasının bir sonraki aşamasında kullanılması seçilen yöntem odak grupları, sonuçların genellenmesinden çok bölge ile ilgili bir ön fikir kazanılması açısından ve katılımcı/tartışmacı yapısı ile sahada araştırılacak konunun tüm yönleriyle açığa çıkmasını sağlamaktadır. Şanlıurfa'da

kamp dışında ikamet eden sığınmacıların temel ihtiyaçlarının ve yönelimlerinin belirlenebilmesi için erişkinlerle 7 ve 12 kişiden oluşan, çocuklarla ile 7 kişiden oluşan ve sığınmacıların lehçesi ile Arapça konuşan kolaylaştırıcıların katıldığı üç odak grubu gerçekleştirilmiştir.

Odak gruplarında sorulan sorular, projenin amaçlarına yönelik ve daha önce yapılan STK ve ev ziyaretleri ile şekillenmiştir. Açık uçlu soruların sorulduğu ve cevapların pekiştiricilerle derinleştirildiği bu yöntemde kullanılan soru formu EK 1 de görülebilir. Lojistik olarak odak grubu çalışması için Suriyeli sığınmacıların önceden bildiği ve yine bir sığınmacı tarafından kurulmuş bir kültürel merkezde toplantılar yapılmış, özellikle kadınların kendilerini rahatça ifade edebilmeleri için kadın ve erkeklerle ayrı toplantılar gerçekleştirilmiştir. Katılımcıların çeşitli gelir gruplarından, eğitim ve bölgesel farklı arka planlardan seçilmesine gayret gösterilmiş, sadece isimleri sorularak, onayları sonrasında ses kaydı alınmış, arzu eden katılımcılarla da çalışma bitiminde de EK 1'de örneği olan bir toplu fotoğraf alınmıştır. Odak gruplarının katılımcıların seçimi için hem ev ziyaretlerinden hem de NOFARA kültür merkezinin bağlantılarından faydalanılmıştır.

Ocak 2015 tarihinde yarım saat arayla gerçekleştirilen odak grubu çalışmasına iki moderatör eşliğinde toplum Merkezinin tanıtımı ve temel amaçları anlatılarak başlanmış, sığınmacıların yaşam koşulları, şikayet ve problemleri, Türkiye'de kullandıkları hizmetler ve memnuniyetleri, sosyal hayatta ve iş hayatında karşılaştıkları güçlükler ve psikolojik sıkıntıları üzerinde yoğunlaşmıştır. Kadınlara karşılaşılabilecekleri olası rahatsız edici davranışlar konularının tartışmasının kolaylaştırılması için erkek çevirmen çıkarılmış, bu konunun tartışması bitene kadar toplantı kadın çevirmen ile sürdürülmüştür. İki ila iki buçuk saat arasında süren derinlemesine toplantılar, aktif katılımı gerçekleştirmiş, katılımcılar problemlerini paylaşmanın

ruh halleri üzerindeki olumlu etkilerini belirterek teşekkür etmişlerdir. Son olarak rutin odak grubu metodu gereği katılımcılara zamanları ve zihinsel gayretleri için danışman tarafından verildiği vurgulanarak sembolik bir ödemede bulunulmuştur. Katılımcılar, veri toplamak için türlü vaatler teklif ederek karşılına çıkan, sığınmacıların sağladığı görüş ve bilgiler üzerinden fayda sağlayan çalışmalar yapan ve sonrasında ise vaatlerini yerine getirmeyen çalışmalardan şikâyetçi olmuş ve bu ihtiyaç analizi araştırmasının gerek veri toplama aşamasında gerekse toplum merkezinde sunulan gözle görünür hizmetlerle ortaya koyulan saha çalışmasına farklı yaklaşımı için özel teşekkürlerini sunmuşlardır.

Yetişkinlerle gerçekleştirilen odak gruplarını müteakiben, 16 Ocak 2015 tarihinde ise 8-12 yaş arası katılımcılarla üçüncü bir odak çalışması yapılmıştır. Burada amaç savunmasız grupların başında gelen çocukların şikayet ve görüşleri hakkında ebeveynlerin yanı sıra birebir kendilerinden bilgi almak, onlara yönelik hizmetler konusunda (çocuk oyun alanı gibi) tercihlerini anlamaktır. Bu toplantı toplum merkezinde gerçekleştirilmiş, moderatörler katılımcılarla çeşitli buz kırıcı aktivitelerin ardından katılımcılara Türkiye'de sevindikleri şeyler, ülkelerinde özledikleri ve özlemedikleri şeyler, farklı gruplardan arkadaşlıkları, eğitim ve sosyal hayatlarına dair sorular sorulmuştur. Hem okula giden hem de gitmeyen çocuklar toplum merkezindeki oyun imkanına ve psiko-sosyal terapi alanına büyük bir hevesle yaklaştığı görülmüştür. (Cevapların ayrıntıları aşağıdaki sonuç bölümünde belirtilecektir.) Son olarak dağıtılan resim defterleri ve boya kalemleri ile katılımcılardan hayallerindeki öğretmenleri çizmeleri istenmiştir. EK 2'de görülen resimleri çizen katılımcılarla birlikte daha sonra öğretmenlerde tercih edecekleri kişilik ve mesleki özellikleri tasvir edilmiştir.

Ev görüşmeleri sonucunda oluşturulan sorulara cevap arayan, müteakiben yapıla-

çak ankete bir temel noktası teşkil etmesi beklenen ve katılımcı bir ortamda derinlemesine ve ayrıntılı paylaşımlar yapılması hedeflenen bu odak gruplarının temel sonuçları şunlardır:

Katılımcıların Türkiye’de memnun oldukları konular

- Güvenlik,
- Türkiye’de ücretsiz aldıkları hizmetler ve insani yardımlar,
- Yerli halktan bazı insanların misafirperverliği,
- Türkiye hükümetin kendilerine karşı tutumu
- Diğer bölgelere göre yerli halkla olan kültürel yakınlıkları

Katılımcıların tamamına yakın kısmının şikayetçi oldukları konular ise

- Mülteci hukuku yerine serbest dolaşım- larını engelleyen misafir hukukuna tabi oluşları,
- Kiraların yüksekliği ve peşin yıllık kira talebi,
- Büyük gelecek kaygısı yaşamaları,
- Yardımların dağıtımında yaşanan problemler,
- İş imkanların azlığı, iş arayanların çokluğu, imkanlarının düşüklüğü ve sigortasız çalıştıkları yerlerdeki iş güvenliği koşullarının yetersizliği,
- Her ne kadar yerli halkın içinde Arapça konuşanlar mevcutsa da, Türkçe bildikleri için gündelik hayatlarında, iş ve eğitim hayatlarında, kamu kuruluşlarında iletişim problemi yaşamaları,
- Kimi devlet birimlerinde uğradıkları ayrımcılığı şikayet edebilecekleri tek bir makamın olmayışı,
- Çocuklarının eğitimlerine devam edemiyor oluşu, sınırlı sayıda Suriyeli okulunun kapasite yetersizliği ve Türk okullarının çocuklarını kabul etmeyişi

Katılımcıların önemli kısmının şikayetçi oldukları konular ise şunlardır:

- Katılımcıların kendilerinin ve özellikle de çocuklarının korku içinde yaşamaları ve psikolojik desteğe ihtiyaç duymaları
- Sigortasız çalıştıklarından, çalışma hayatında karşılaşılabilecekleri kazalara karşı sosyal güvenceden yoksun olmaları
- Kadın katılımcıların hem sokakta hem işyerinde erkekler tarafından sahihsiz olarak algılanmalarından ötürü rahatsız edici yaklaşımlarla karşı karşıya kalmaları ve bu durumda başvurabilecekleri şikayet mercileri konusunda bilgiden yoksun olmaları
- Yüksek eğitilmiş ve meslek sahibi bazı katılımcıların bölgede kendi meslek dallarına ihtiyaç olmasına rağmen çok daha düşük vasıflı işlerde çalışmak zorunda oluşları
- Herhangi bir mesleki eğitimi olmayan ve ilk kez istihdam piyasasına dahil olan bazı katılımcıların en düşük sınıf işlerde çalışmak zorunda kalmaları
- Çeşitli vaatleriyle kapılarına gelen ve veri toplama çalışmaları yapan kuruluşların, vaatlerini yerine getirmemeleri

İlk evrede elde edilen veriler ışığında hazırlanan anket formunda değerlendirilecek temel konular şu şekilde belirlenmiştir: Katılımcıların temel demografik bilgileri (cinsiyet, yaş, eğitim, hane geliri, kira, aidat, gıda, ısınma, eğitim gibi temel giderleri medeni durumu, hanedeki birey sayısı, mesleki vasıfları, sağlık durumu), sosyal algıları, toplumsal hayatta karşılaştıkları temel problemler, yerli halkla ilişkileri, kurumlara güveni, temel sosyal ve psikolojik kaygıları, geleceğe yönelik kişisel ve toplumsal beklentileri ve planları, Türkiye’ye geliş tarih ve sebepleri, Türkiye’de eriştiği toplumsal hizmetler ve bunlardan memnuniyeti (sağlık, eğitim, sosyal hizmetlerinden faydalanma) çocuklarının temel gereksinimleri ve ihtiyaç duyduğu kaynaklar.

Yöntem III: Başlangıç Anketi ve Sonuçları

Yapılan ön saha çalışmasının sonuçlarının ne kadar genellenebileceği ve temsiliyetinin anlaşılabilmesi için geniş katılımlı planlanan bir başlangıç anketi (baseline) uygulaması için 300 kişinin üzerinde bir örneklem hedeflenmiştir. Bu sayı, şimdiye kadar bir il ya da ilçede kamp dışında yaşayan Suriyeli sığınmacılarla gerçekleştirilen en büyük kapsamlı çalışmadır. Bu başlangıç anketi ile öngörülen bir başka hedef de, toplum merkezi kurulduktan 6 ay ile bir yıl arası bir süre geçtikten sonra bir başka anket ile benzer sorulara cevap aramak ve sonuçlar karşılaştırılarak bir etki analizi yapmaktır.

Odak gruplarından elde edilen verilerden oluşan anket soru formu kamuoyu ve Ortadoğu bölge uzmanlarınca değerlendirilmiş, bölge hassasiyetleri doğrultusunda gerekli düzenlemeler yapılmıştır.¹¹ Katılımcılara olumsuz anılarını hatırlatacak sorulardan olabildiğince kaçınılmış, somut konular üzerine görüşlerini almaya gayret gösterilmiştir. Bilgilendirme formunda anketin kimin tarafından yapıldığı belirtilmiş, anketin anonim olduğu vurgulanmış, tüm bilgilerin gizli tutulacağı ve toplu değerlendirileceği hatırlanmıştır. Anketi gerçekleştirmek üzere Gaziantep'den sahayı tanıyan bir kamuoyu araştırması firması ile çalışılmış, anketörler rutin eğitimler yanında Arapça uzman çevirmen eşliğinde sorulara dair özel bir eğitimden geçirilmiştir. Anketörler 18 yaşından büyük Suriye'li Türkmenler'den seçilmiş böylece hem Arapça'ya hem de Türkçe'ye hâkimiyetlerinden faydalanılmıştır. Öte yandan anketörlerin Suriyeli olması ile katılımcıların cevap verirken kendilerini rahatça ifade edebilmeleri amacı güdülmüştür.

Cevaplayıcıların seçileceği herhangi bir liste olmadığından olasılık örneklem seçimi mümkün olmamıştır. Bunun yerine nüfusun yoğun olduğu merkez mahalleler tarama yöntemiyle kapı kapı gezilmiş, sı-

ğınmacılar tespit edilmiş ve her haneden bir kişi ile görüşülmüştür¹². Suriyeli sığınmacıların kolaylaştırıcı tutumları sayesinde anket teklifine geri dönüş oranının %98 oranında gerçekleşmiş ve 8 anketör ve bir süpervizörden oluşan 9 kişilik anket takımı ve 2 denetmen sahayı 31 Ocak - 3 Şubat 2015 tarihlerinde tamamlamış ve 328 ankete ulaşılmıştır.

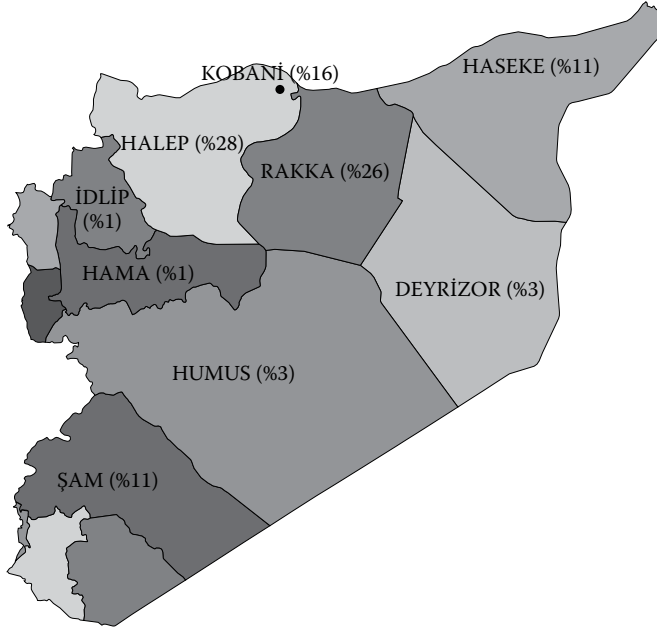
Temel Demografi ve Göç Geçmişine Dair Veriler

Anket katılımcılarının yüzde 40'a yakın kısmını kadınlar, geri kalanını da erkekler oluşturmaktadır. Katılımcıların ortalama yaşı 37, hanelerinde yaşayan ortalama insan sayısı 6'dır. Sığınmacıların çoğunun tek odalı evlerde yaşadığı göz önüne alındığında bu oldukça kalabalık ve zor bir barınma durumudur. Ortalama eğitim düzeyi ilkököl sonrasında kalırken, katılımcıların yüzde 25 gibi büyük bir kısmı ilkököl mezunu değildir. Bu bulgu da tercih edilen yüz yüze anket metodunun kağıt-kalem anketine göre çok daha sağlıklı olduğunu ortaya koymaktadır. Şekil 1'de Eyyübiye'deki sığınmacıların Suriye'den geldikleri şehirler ve örneklem içerisindeki oranları verilmiştir. Buna göre sığınmacıların çoğu komşu vilayetler olan Halep, Rakka ve Haseke'den göç etmişlerdir.

Öte yandan Şam ve Humus'dan da Şanlıurfa'ya göç gerçekleşmiş, özellikle yeni gelen grubun içinde Deyrizor kökenliler dikkat çekmektedir. Buradan da anlaşıldığı üzere Suriye'de baş gösteren her yeni güç odağı ve her yeni çatışma yeni mağdurlar yaratmakta ve bunlar da çareyi sığınmacı olarak en yakınlarındaki ülkelere göç etmekte bulmaktadırlar. Son dönemde bu göç dalgalarını Tel Abyad'daki çatışmalardan kaçarak Türkiye'ye sığınanlar takip etmiştir.

Dört yıla yakındır süren çatışmalar sebebiyle katılımcılara ilişkin bir başka merak konusu da bölgeye geliş tarihleridir. Pek çok çalışmada, sığınmacıların yeni ülkede ikamet sürelerinin, çalışma koşulları, gele-

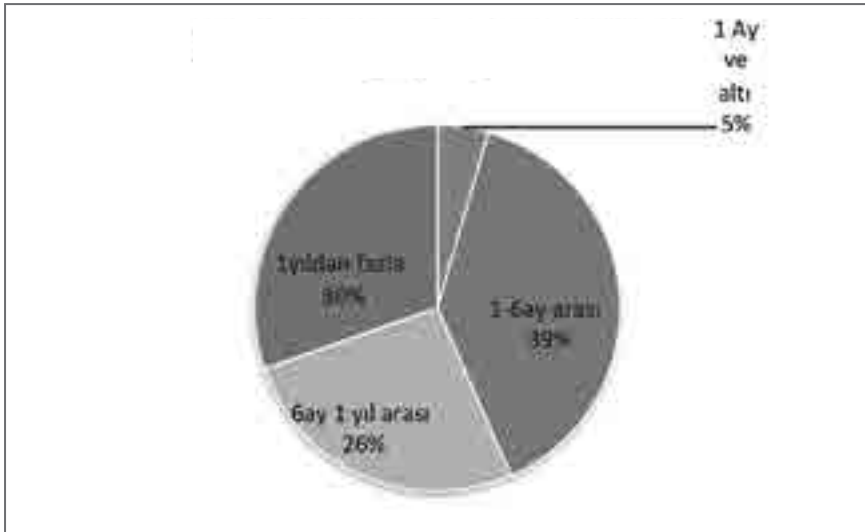
Şekil 1. Eyyübiye'deki sığınmacıların Suriye'den geldikleri şehirler ve örneklem içerisindeki oranları



ceğe yönelik beklentiler, hayata dair memnuniyet seviyeleri ve buldukları bölgeye entegrasyona dair verilerle ilişkili olduğu ortaya koyulmuş olduğundan bu veri Grafik 2'de gösterilmiştir. Görüldüğü gibi sığınmacıların yüzde 40'ın üzerinde bir kısmı son 6 ayda Türkiye sınırlarına girmiştir.

Buradan da ne kadar dinamik ve taze bir göç dalgası ile karşı karşıya bulunduğu görülmektedir. Öte yandan, göz ardı edilmeyecek yüzde 30 civarında bir kısım da 1 yıldan fazladır burada olduklarını belirtmiş ve sığınmacı nüfusun bu noktada da heterojen olduğunu ortaya koymuştur.

Grafik 2. Şanlıurfa'da Bulunma Süreleri

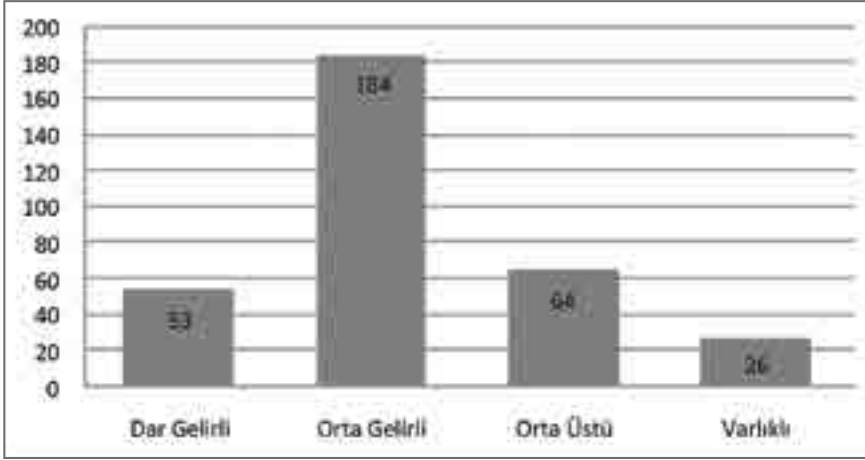


Türkiye’de bulunan katılımcılara imkânları olsa başka bir ülkeye göç etmeyi isteyip istemedikleri de sorulmuş, %78’i Türkiye’de kalmayı tercih ederken, %16’sı başta Almanya ve İsveç olmak üzere Avrupa ülkelerine, %3’ü akrabalarının bulunduğu Lübnan’a, kalan %3’ü ise dil ve iş bulma konularında sorun yaşamayacaklarını düşündükleri Körfez ülkelerine gitmek istediklerini belirtmiştir.

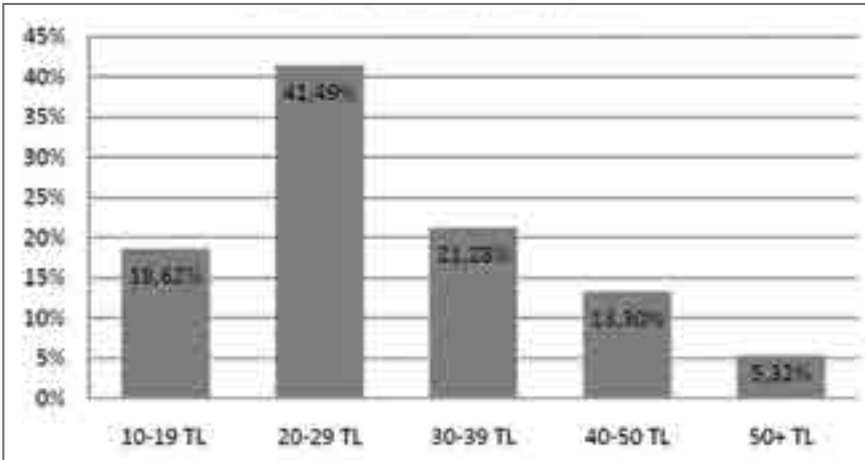
Temel demografik veriler dahilinde, katılımcıların Suriye’deki göç öncesi ekono-

mik durumu ve göç sonrası hane gelirleri konusunda toplanan verilerin özetleri aşağıdaki grafiklerle gösterilmiştir. Bir sonraki grafikteki hane geliri ile karşılaştırıldığında, Suriyeli sığınmacıların göç öncesi ciddi oranda daha fazla gelir sahibi oldukları görülmektedir. Bu durumun, şu anda alt sınıflardaki yüksek temsillerine dönüşmesi, gerekli mücadele mekanizmalarına sahip olmayabilecekleri ve eğer varsa tasarruflarını tükettikten sonra sefaletle karşı karşıya kalacaklarını ortaya koymaktadır.

Grafik 3. Göç Öncesi Ekonomik Durum



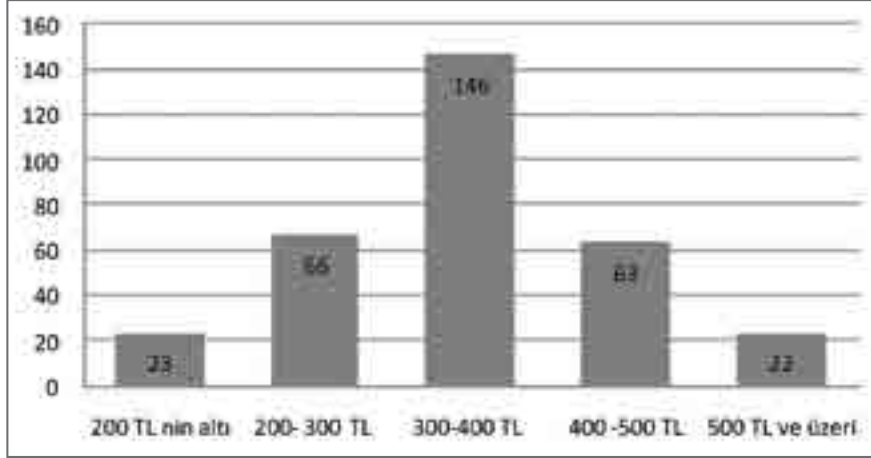
Grafik 4. Günlük Hane Geliri



Cevaplayıcılara bireysel gelirlerinin yanında bir ailenin gelir düzeyi için daha belirleyici olan hane geliri sorulduğunda yukarıdaki tablo ortaya çıkmaktadır. Çoğu günlük ücret karşılığı çalışan sığınmacılardan aylık geliri olanların geliri 30'a bölünerek günlük bir rakama dönüştürülmüştür. Buna göre, bir hane geliri olan

cevaplayıcılar arasında %60'ının hanesine günlük 29 TL'nin altında bir gelir girmektedir. Özellikle hanedeki çocuk ve yaşlı sayısı ile aşağıdaki tabloda sunulan yüksek kira giderleri göz önüne alındığında, kişi başına düşen gelir bazında sığınmacıların tamamına yakın bir kısmının açlık sınırının altında yaşadığı görülmektedir.

Grafik 5. Aylık Kira Gideri

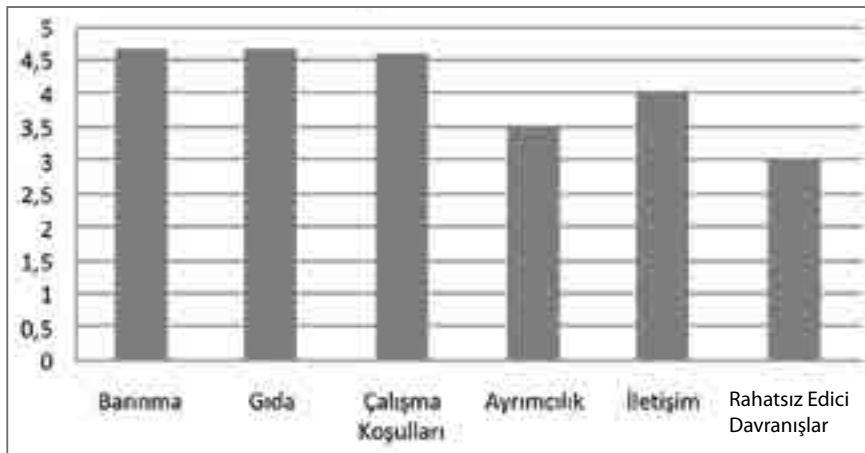


Başlıca Problemler ve Türkiye'de Alınan Hizmetlerden Memnuniyet

Odak grubu katılımcıları göç ettiklerinden beri karşılaştıkları pek çok problemden bahsetmiştir. Bunlardan en çok vurgula-

nanları bir anket soru grubuna dönüştürülmüş ve farklı alanlarda karşılaştıkları problemlerin kendilerine göre bir önem sırasına dizmeleri istenmiştir. Bu soruya verilen cevaplar Grafik 6'da sunulmuştur.

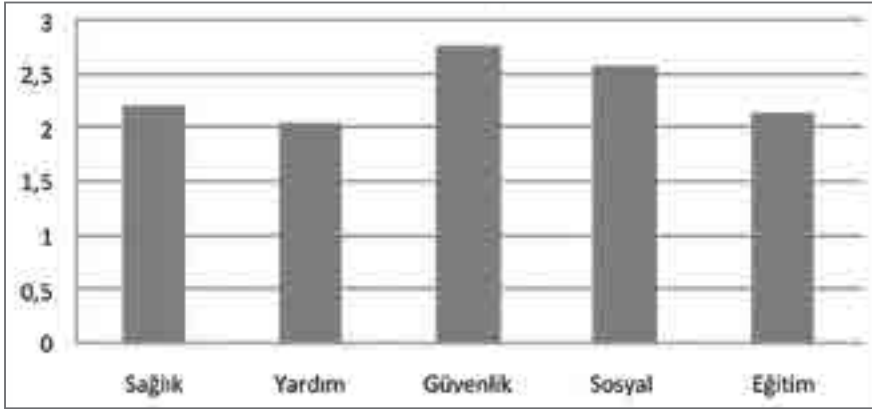
Grafik 6. Problemlerde Önem Sıralaması



Grafik 6'da görüldüğü gibi, Suriyeli sığınmacılara yaşadıkları problemler arasında hangilerinin diğerlerine göre daha önemli olduğu sorulduğunda barınma, gıda ve çalışma koşulları konusundaki şikayetlerin daha çok önemsendiği ortaya çıkmış, özellikle kiraların yüksekliği ve ev sahiplerinin bir yıllık peşin kira talepleri barınma sorunlarının başında gelirken, gıda fiyatlarının Suriye'ye nazaran yüksekliği ve kısıtlı gelirleri sonucu satın alma güçlerinin

düşmesi gıda konusundaki sıkıntılarının temelini oluşturmuştur. Odak gruplarında da belirtildiği üzere çalışma koşulları, ücretlerin düşüklüğü, mesai saatlerinin uzunluğu ve iş bulmanın güçlüğü noktalarında sığınmacılar büyük sıkıntılar çekmektedirler. Cevaplayıcıların dil konusundaki sıkıntıları önem sırasında dördüncü sırada gelirken, ayrımcılık ve rahatsız edici davranışlar bunu takip etmektedir.

Grafik 7. Türkiye'deki Hizmetlerden Memnuniyet



Suriyeli sığınmacılara Türkiye'de aldıkları hizmetten memnuniyetleri sorulmuş ve adı geçen hizmeti alanların memnuniyet ortalamaları 7' nolu grafikte sunulmuştur. Burada "0" memnuniyetsizliği "1" biraz memnun olmayı ve "2" çok memnun olmayı ifade etmektedir.

Hizmetleri alanların ortalaması incelendiğinde, en çok güvenlikten, en azsa yardım hizmetlerinden memnun olduğu gözlenmiştir. Mesleki, psikolojik, ruhani danışmanlık gibi sosyal hizmetlerden de memnuniyetin yüksek düzeyde olduğu görülmüştür. Ayrıca memnuniyet seviyeleri yeni gelen Suriyeliler için çok daha düşük seyrederken, bir süredir Türkiye'de yaşayanlar için az da olsa yükselme göstermektedir, ki bu da gerek sosyal uyum gerekse hizmetlere ulaşım açısından ümit vericidir.

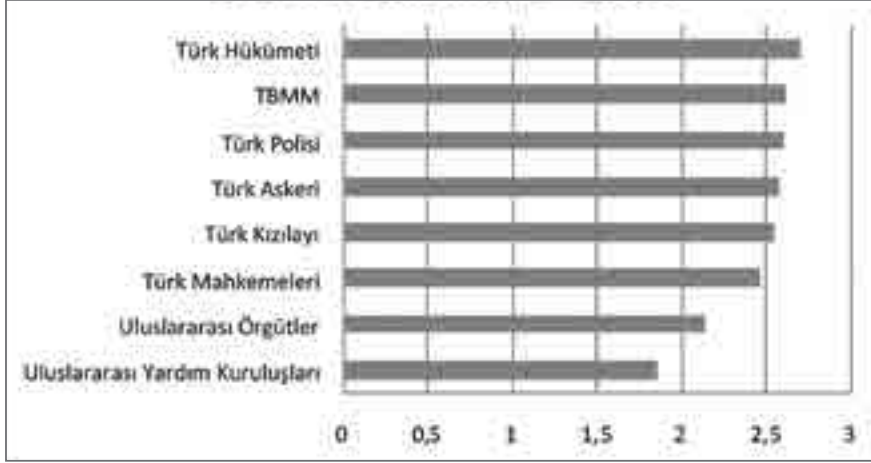
Son olarak, anket cevaplayıcısı olan Suriyeli sığınmacıların %60'ı savaşta en az bir yakınlarının kaybettiklerini belirtirken bu kayıpların yüzde 90'ını birinci dereceden akrabaları olduğunu ifade etmişlerdir. Katılımcıların yaklaşık %70'i Suriye'deyken bir çatışmaya şahit olduğunu söylerken, bunların %11'i bireysel olarak çatışmanın bir parçası olduklarını/olmak durumunda kaldıklarını belirtmişlerdir. Tüm bu travmaların sonucunda katılımcıların %60'ı hem kendilerinin hem de çocuklarının devamlı bir korku ve psikolojik sorunlar yaşamakta olduklarını ortaya koymuşlardır. Bu sonuç sadece çocuklar için değil, yetişkinler için de psikolojik desteğin ne denli önemli bir hizmet olduğunu ortaya çıkarmıştır.

Sosyal Uyum ve Entegrasyon

Farklı ülkelerde çeşitli göçmen gruplarla yapılan çalışmalarda, gerek sığınmacıların yerli kültüre entegrasyonu, gerekse dirlik ve düzen sağlayıcı kurumlarla ilişkileri açısından bakıldığında ulusal ve uluslararası kurumlara yaklaşımlarının önemli bir kriter olduğu ortaya koyulmuştur¹³. Bu

bağlamda katılımcılara Türkiye'deki kurumlara, uluslararası örgütlere ve yardım kuruluşlarına bakış açısının anlaşılabilmesi için bir güven endeksi uygulanmıştır. Cevap Kategorilerinden "1" hiç güvenmeyi, "2" biraz güvenmeyi ve "3" çok güvenmeyi temsil etmektedir ve 8 numaralı grafikte verilmiştir.

Grafik 8. Kurumlara Güven



Cevaplayıcıların cevapları doğrultusunda hazırlanan grafikte ister devletlerarası işbirliği isterse yardım amaçlı olsun uluslararası kuruluşlara olan görece düşük güven görülmektedir. Bu görece güvensiz tutumu katılımcıların bir kısmı tarihsel olarak Batı Dünyası'nın Ortadoğu'da izlediği politikalar sebebiyle duydukları genel güvensizlikle temellendirmiştir. Bunlara kıyasla Türk Kızılayı'na güven daha yüksek seyretmektedir ki bu kurumun faydalanıcılar arasındaki pozitif imajının projenin hedefine ulaşabilmesini sağlayıcı önemli bir güçlü yan olduğunu ortaya koymaktadır. Bir başka dikkat çeken sonuç hükümete yönelik güvenken, asker ve polise eşit oranda güven duyulduğu ortaya çıkmaktadır. Bu sonuç bölgedeki sığınmacıların karşılaşılabilecekleri problem karşısında Türkiye'deki kurumlara başvurma ihtimallerini yükseltmektedir.

Son olarak büyük ihtimalle kurumla henüz bir tecrübe yaşamamış olduklarından Türk mahkemelerine güven diğer kurumlardan biraz aşağıda seyretmektedir. Bu konu ile ilgili olarak ayrıca, 12 aydan fazla süredir Türkiye'de bulunanların kurumlara olan genel güvenlerinin daha az süredir burada olanlara göre daha yüksek olduğu görülmektedir. Artan ikamet süresinin kurumsal güveni arttırdığını ortaya koyan bu bulgu, Suriyeli sığınmacıların entegrasyonu ve bu kurumlardan faydalanma ihtimallerini arttırması bakımından önem taşımaktadır.

Dezavantajlı Gruplar ve Tutumları

Bu bölümde dezavantajlı gruplara dahil oldukları varsayılan bireylerin ve bu tür bireylerin bulunduğu hanelerdeki anket katılımcılarının cevapları incelenecek,

dezavantajlı olmayan gruplarla karşılaştırılacaktır. Ortaya çıkabilecek farklar, bu gruplara yönelik özel sosyal içerme politikalarına işaret edecektir.

Öncelikle, ankete katılan ve cevaplayıcıların yaklaşık yüzde 40'ını oluşturan kadınların görüşleri göz önüne alındığında belli konularda erkeklere göre belirgin farklılıklarla karşı karşıya kalmaktayız. Öncelikle görüşülen hanelerin %40'ına yakın bir kısmında hamile veya emziren en az bir kadın bulunmakta ve %15'inde evin reisliğini bir kadın üstlenmektedir. Buna karşılık kadınların eğitim oranlarının ve kişisel gelirlerinin erkeklere göre oldukça aşağıda olduğu gözlemlenmiştir, (Eğitim için Kadın=2,27; Erkek=2,57; Gelir için Kadın=7,2; Erkek=12,9) ki bu fark kadınların erkeklere göre daha dezavantajlı durumda olduğunun göstergesidir. Ayrıca kadınların erkeklere göre daha büyük bir kısmı ayrımcılığı önemli bir problem olarak görmektedir. Bu durum kadın cevaplayıcıların geleceğe yönelik beklentilerinin hem bireysel düzeyde hem de ülke bazında erkeklere göre daha düşük olması sonucunu da beraberinde getirmiştir. Kadınların içinde bulunduğu bu genel kötümserlik hali, kendini ayrıca kadınların aldıkları sağlık, yardım, güvenlik, sosyal ve eğitim gibi hizmetlerden de erkeklere oranla daha büyük bir memnuniyetsizliğe sahip olmalarıyla da göstermiştir. Ve yine kadınlar, hem ulusal hem de uluslararası kurumlara erkeklerden daha az güvenmektedirler.

Ayrıca savunmasız ya da dezavantajlı gruplardan sayılabilecek bireylerin hanelerindeki cevaplayıcıların tutumlarına bakıldığında da benzer bir durumla karşılaşmaktayız. Engelli olan ve olmayan, aile reisi kadın olan ve olmayan, ailede yatalak, hamile ve emziren bulunan ve bulunmayan ve herhangi bir sebepten kendini ortalamaya göre daha dezavantajlı hisseden ya da hissetmeyen hanelerden katılımcıların

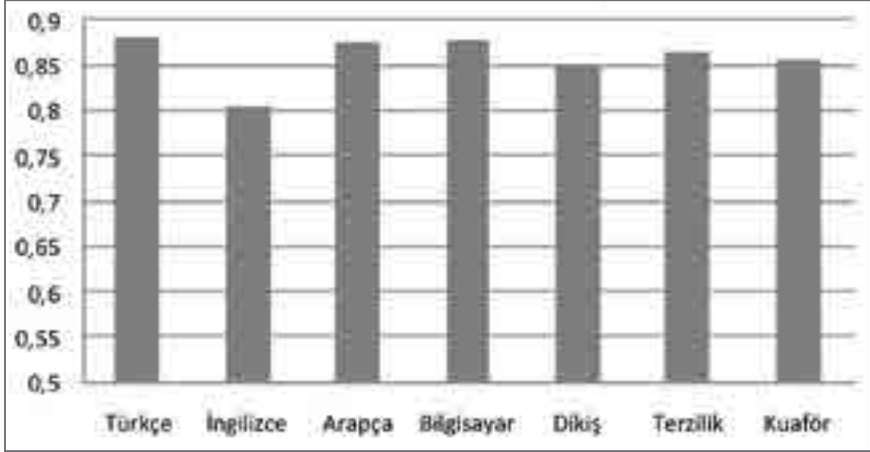
anket sorularına cevapları karşılaştırılmış ve temelde şu bulgular ortaya çıkmıştır:

- Dezavantajlı grupların bulunduğu hanelerdeki cevaplayıcılar için özellikle barınma, gıda ve çalışma koşulları gibi problemler daha da önemli boyutlara ulaşmaktadır.
- Bu grupların bulunduğu hanelerdeki cevaplayıcılar Türkiye'de aldıkları sağlık ve yardım hizmetlerinden çok daha büyük memnuniyetsizlik içindedirler.
- Hamile ve emzirenler dışında tüm dezavantajlı grupların bulunduğu hanelerdeki cevaplayıcıların geleceğe yönelik beklentileri, genel hayata dair beklentileri, bireysel ve ülkesel(sosyotropik) siyasal ve ekonomik beklentileri, dezavantajlı birey barındırmayan hanelerdekilere göre daha düşüktür.

Dezavantajlı bireylerle ilgili bu bulgular, bu bireyler için risk algısının çok daha yüksek ve güven algısının çok daha düşük olduğunu ortaya koymakta ve bu bireylerin sosyal içermesi için daha kapsayıcı programlara ihtiyaç duyulduğunu gözler önüne sermektedir.

Toplum Merkezinden Beklentiler

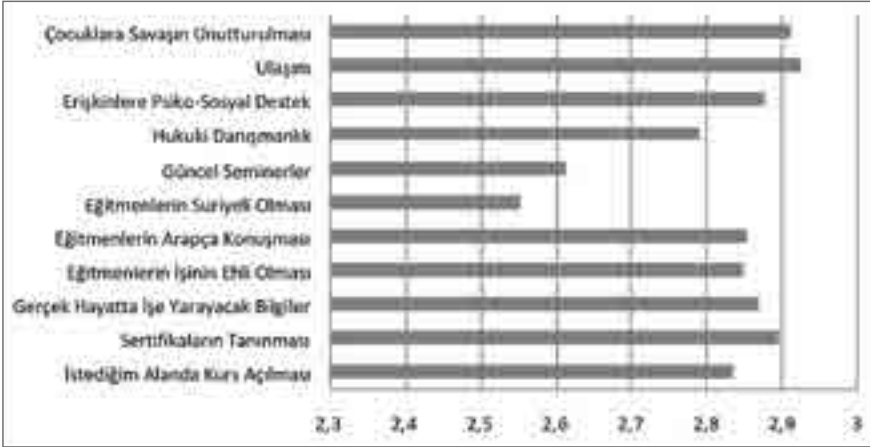
Toplum merkezi bilgilendirmesi aşamasında anket katılımcılarının 18'i dışında tamamının anketin gerçekleştirildiği güne kadar herhangi bir toplum merkezine gitmediği saptanmıştır. Bu bulgu Eyyübiye'de kurulan merkezin ihtiyaç sahibi ve bu imkandan faydalanma ihtimali yüksek bir kitleye hitap ettiğinin de göstergesidir. Ayrıca anket dahilinde katılımcılara toplum merkezinden beklentilere yönelik çeşitli sorular yöneltilmiştir. Genel olarak açılacak her kursa ilgi gösterilirken, Türkçe, Arapça ve Bilgisayar kursları en yüksek talebi gördü. Meslek kursları da yüksek talep görünürken, İngilizce kursları görece daha az tercih edilmiştir.

Grafik 9. Kurslara Talep

Çocuklar özelinde yinelenen toplum merkezi ihtiyaçları ile ilgili sorulara verilen cevaplar sonucunda her konuda yüksek oranda ihtiyaç belirtilmiştir. Bu durumda çocuklar hem örgün eğitime destek noktasında, Türkçe ve Arapça dil eğitimine,

sosyal faaliyetlere ve psiko-sosyal desteğe yüksek oranda ihtiyaç duymaktadır.

Ankete katılanlardan kursların içerik ve niteliği ile ilgili olarak bir önem sıralaması yapmaları istendiğinde Grafik 10'da sunulan sonuçlar elde edilmiştir.

Grafik 10. Kurslarda Önem Verilen Konular

Kurslar konusunda en az önemli bulunan talepler güncel konularda verilecek seminerler ve eğitmenlerin Suriyeli olmasıdır. Her ne kadar cevaplayıcıların çoğu merke-

ze en fazla 10-15 dakika mesafede ikamet etse de, çocuklarını kurslara tek başına göndermek istediklerinden veya dezavantajlı bireyler olduklarından, kurs yerine

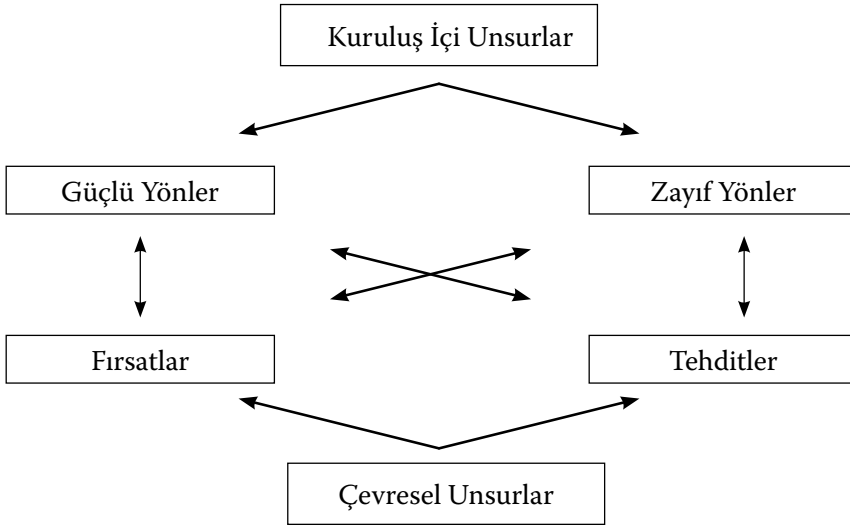
ulařımın çok önemli bir ihtiyaç olarak karřımıza çıktığını görmekteyiz. Ardından, hanedeki çocukların savař travmalarını ařması ve kurs sertifikalarının Türkiye'deki kurumlarca tanınması önem addedilen

konular olarak karřımıza çıkmaktadır. Eđitmenlerin Arapça konuşması, işlerinin ehli olması ve erişkinlere psikolojik destek verilmesi de diđer önemli bulunan konular olarak karřımıza çıkmaktadır.

II. SWOT ANALİZİ

Gerek odak grubu çalışması gerekse geniş kapsamlı anket çalışması Şanlıurfa'da kamp dışında yaşayan Suriyeli mültecilerin ihtiyaçları ve tutumları ile ilgili benzer sonuçlara ulaşmıştır. Bu doğrultuda proje-

nin güçlü ve geliştirilmeye açık yönleri ve dışsal fırsatlar ve tehlikeler üzerinden bir analiz yapılacaktır. Ardından tüm sonuçlar ışığında tavsiyelerde bulunulacaktır.



Toplum Merkezi Projesinin Güçlü Yönleri:

- **Kurumsal Kimlik:** Yapılan saha çalışmasında Türk Kızılayı ismi katılımcılar arasında olumlu karşılanmış, kurumun özellikle kamp geçmişi olanlar tarafından tanındığı görülmüştür. Güven indeksinde uluslararası kurumlardan daha fazla güven telkin ettiği de ortaya konulmuştur. Bu bağlamda özellikle kurumun tarafsızlığı ve ciddiyeti şüphesiz ki başarısına büyük katkıda bulunacaktır.
- **Donanımlı İnsan Kaynağı:** Yapılan saha çalışmasında potansiyel faydalanıcıların eğitimcilerin sahip olması gereken nitelikler açısından en büyük beklentisi iş-

lerinin ehli olmalarıdır. Kızılay, bölgede yetişmiş eğitimcilerin çalışmayı isteyebileceği prestijli, istikrarlı ve iş güvenliği yüksek bir kurum olduğundan, gönüllü, tam ve yarı zamanlı çalışanları kazanmakta sıkıntı çekmeyecektir.

- **Konum:** Saha çalışması ile bölgede böyle bir merkeze büyük bir ilgi olduğu görülmüş bölgede faaliyet gösteren diğer kuruluşların bir kısmının ihtiyaç sahiplerine uzak olduğu mesafede bulunduğu, diğer kısmının ise çok düşük kapasitelerle faaliyet gösterdiği saptanmıştır. Bu bağlamda Eyyübiye'de kurulan merkezin faydalanıcılar açısından bir cazibe merkezine dönüşmesi olasıdır.

Projenin Güçsüz/ Zayıf Yönleri:

- Kızılay Toplum Merkezi'nin bir açıdan güçsüz sayılabilecek yönü sığınmacıların temel ihtiyaçlarını karşılama gibi bir görev tanımının olmayışıdır. Bu bir yandan sadece kurslarla ilgilenenlerin merkeze gelmesini sağlayarak bir avantaj teşkil ederken bir yandan da acil ihtiyaç sahiplerine karşı cevapsız kalacaktır. Özellikle Kızılay'ın kamplarda yardım yapan bir kuruluş olarak bilinmesi faydalanıcılar açısından bir kafa karışıklığı yaratabilir. Bu bağlamda yardım sağlayan kuruluşlara hedef odaklı ve ayrıntılı bir yönlendirme hizmeti verilmesi faydalı olacaktır.
- Sertifikasyon ve yönlendirme: Kurs mezunlarına diğer kuruluşların tanıyacağı, tercih edilen kurumlara kabul ya da geçiş imkânı sağlayacak bir sertifikasyonun olmaması kurs sonrası geçiş döneminde faydalanıcılar için problem yaratabilir ve öğrendiklerinin işlerine yaramadığı algısını oluşturabilir.
- Hali hazırda bir gönüllü çalışan ağının olmayışı: Bölgeyi ve hedef topluluğu tanımak ve tanıyanlardan destek almak konusunda zorluk yaratabilecek bu sorun, diğer kuruluşlarla aktif bir iletişimle ortadan kaldırılabilir.

Fırsatlar:

- Dikey ve Yatay Dağılıma (Spillover): Projenin başarısı, başka kurumlarca gerçekleştirilecek benzer projeleri teşvik edebilir ve Türk Kızılayı'nı da pilot tecrübesinden yola çıkarak başka bölgelerde de benzer projeler üstlenmeye yönlerebilir. Ayrıca bir dağılım etkisi de faaliyet alanının gelişmesi anlamında da kendini gösterebilir.
- Sürekli Göç: Sığınmacıların gelmesiyle artan nüfus sürekli bir faydalanıcı kaynağı olması anlamına gelir ve doğru planlanırsa bu tür eğitim merkezi sı-

ğınmacılara istihdam piyasasına geçiş noktasında önemli bir tampon ve destek sağlayabilir

- Sığınmacıların örgün eğitime kabulü: Milli Eğitim Bakanlığı'na bağlı okullara artan sayılarla kabulü dil eğitiminin önemini arttıracak ve merkeze yönelmelerini kolaylaştıracaktır.

Tehlikeler:

Projenin başarıya ulaşmasına engel teşkil edebilecek dışsal etkenler şunlardır

- Yerli Halk: Projenin ilk etapta sadece Suriyeli sığınmacıları hedef alması yerli halkın dışarıda kalmaya/faydalanıcı olamamaya tepki göstermesine sebep olabilir ve bu da sığınmacılara karşı ayrımcılığı besleyebilir. Bu bağlamda yerli halkı entegre edecek projelerin ilerleyen zamanlarda hayata geçirilmesi istenebilir.
- Kurs sonrası: Edinilen vasıfların uygulama alanı bulamaması da proje için önemli bir tehlikedir. Alınan kurslar sonrası istihdam piyasasına katılmakta güçlük çekilmesi, potansiyel faydalanıcıların kuruma bakışını olumsuz yönde etkileyecektir. Bu bağlamda kurs açımı öncesinde, potansiyel işverenlerle diyalog büyük önem taşımaktadır.
- Drop-Out: Kısıtlı imkânlarla sahip olan faydalanıcılar, düşük vasıf gerektiren işlerde çalışmak zorunda kalabileceklerinden, mesai saatlerinden feragat ederek kurslara katılmakta zorlanabilir ve bu da kursları bırakmalarına sebep olabilir. Bu kurumun kaynakları açısından bir verimsizlik yaratacağı gibi hedeflere ulaşmada bir engel teşkil edebilir. Bunun önüne geçmek için kurs saatleri konusunda esnek olunmalı ve kurs bırakma riski olan katılımcılar rutin kontrollerle tespit edilip geri kazandırılmalıdır.

SONUÇLAR VE ÖNERİLER

Tüm veriler ve analiz ışığında Toplum Merkezi'nin başarısını arttırmak üzere sunulacak öneriler şunlardır:

- Aynı işi yapan yerli halka oranla çok daha düşük ücretler karşılığında ve ağır mesai koşullarında çalışan sığınmacılar, oldukça kötü fiziki koşullarda, büyük hane sayılarına karşın çoğu zaman tek odalı evlerde yaşamaktadırlar. Daha önce ahır, depo vs olarak kullanılan, yaşamaya elverişli olmayan veya bugünkü değerinin 3'te birine kiralanan yapılar, sığınmacıların gelmesiyle birlikte çok daha yüksek fiyatlardan kiralanmaya başlamış, hem sağlık koşulları açısından hem de düşük gelirli hanelere oluşturduğu maddi külfet açısından ciddi problemlere gebe dir. Toplum merkezinin bu aşamada sığınmacıların bahsi geçen problemlerine kısa vadede çözüm oluşturabilecek direkt hizmetler sunması beklenmemektedir. Sığınmacıların, ancak birincil problemleri olan gıda ve barınmayı bir düzene koyduktan sonra mesleki gelişime ve toplum merkezine ilgi duymaları beklenbilir. Öte yandan, toplum merkezinin bu ihtiyaçlara faydalanıcıların iletişim ve mesleki donanımlarını geliştirerek doğrudan olmasa da dolaylı olarak yani "balık tutmayı öğreterek" cevap vermesini beklemek de yanlış olmayacaktır.
- Anket çalışmasında, yetişkinleri oluşturan grubun eğitim ve mesleki altyapı olarak oldukça heterojen olduğu ortaya çıkmıştır. Meslek sahibi olanların çalışma izninin olmaması, eğitimsiz grubun ise az da olsa belli vasıflara sahip olmaması istihdamları açısından verimsizlikler yaratmaktadır. Ayrıca her iki grup da dil engelinden muzdariptir ve bunun istihdamla ilgili ciddi sonuçları da bulunmaktadır. Bu bağlamda Top-

lum Merkezi'nde Türkçe dil kurslarına ağırlık verilmesi her iki hedef grubuna da faydalı bir strateji olacaktır.

- Meslek Kursları özellikle istihdam piyasasıyla ilk kez karşı karşıya kalmış Suriyeli sığınmacılar için oldukça cazip bir hizmettir. Burada dikkat edilecek temel hususların başında sertifikasyon ve istihdama yönlendirme aşamasıdır. Açılan kurslar faydalanıcıların taleplerinin yanı sıra, bölgenin iş gücü talebine de bakarak değerlendirilmelidir. Örneğin Şanlıurfa Ticaret ve Sanayi Odası ile yapılan mülakatlar, tekstil sektöründe büyük bir işçi açığı olduğunu ortaya koymaktadır. Bu doğrultuda açılacak kursların mezunları şüphesiz ki iş bulmakta büyük zorluk çekmeyecektir. Her ne kadar kuaförlük, biçki dikiş gibi alanlar, bireylerin serbest girişimcilik yoluyla kendi işlerini kurmaları şeklinde kursiyerleri istihdam piyasasına kazandırabilirse de, bunun için gerekli sermayeden yoksun olduğu kuvvetle muhtemel faydalanıcı grubu, büyük ihtimalle ilk etapta ücretli çalışacaklardır. Bu bakımdan kurslar açılırken işverenlerin ihtiyaçlarının göz önüne alınması verimliliği arttıracaktır.
- İhtiyaç analizi başlangıç anketinin daha fazla faydalanıcının merkezden haberdar olmasını sağladığı düşünülmektedir. Ancak daha fazla sığınmacının merkeze çekilmesini sağlayacağı düşünülen bir başka faaliyet de bir „Open house“ tanıtım günüdür. Belirlenen bir günde potansiyel faydalanıcılar merkezi gezebilir, istedikleri kurslara girip çıkabilir, eğitimcilerle ve idarecilerle sohbet edilebilir. Böyle bir faaliyetin merkezi ve faydalanıcıları birbirine büyük ölçüde yaklaştıracığı düşünülmektedir.
- Hem yetişkinler hem de çocuklarda savaş travmasının izlerine hala rastlan-

maktadır. Bu durumun yaratabileceği psikolojik rahatsızlıkları ve toplumsal izolasyonu azaltıcı psiko-sosyal destek kanallarının devreye sokulması büyük önem taşımaktadır. Özellikle çocukların savaşı ve ölümü normalleştirmeleri ve şiddete eğilimi büyük kaygı uyandırmakta, gelecekte kaybolan kuşakların oluşmaması için bu gruplara yönelik özel çalışmalarla sosyal içerme kapsamına alınmalıdır. Bu bağlamda çocuk odak grubunda elde edilen bulguları detaylandırarak olursak, faydalanıcılara Arapça konuşan, pozitif, ceza vermekten kaçınan ve farklı faaliyetlerle olumsuz savaş anılarını geriye itip yeni hatıralar yaratacak, dinamik eğitimlerle hizmet verilmelidir. Bunun yanı sıra faydalanıcılardan gelen talep, psiko-sosyal desteğin sadece çocuklarla sınırlı kalmaması, erişkinlere yönelik hizmetlerin de verilmesi yönündedir.

- Çocukları ile ilgili şikâyetlerinin başında eğitimlerine ara vermek zorunda kalmaları gelmektedir. Bu durum hem yöre halkından çocuklarla ilişkilerini, hem bireysel kariyer gelişimlerini olumsuz yönde etkilemekte, hem de savaş travmalarını atlatmalarını güçleştirmek-

tedir. Şanlıurfa genelinde Milli Eğitim Bakanlığı'nın her ilçede bir okulda olmak üzere öğleden sonraları binaların Suriyelilere tahsis edilmesi bu anlamda oldukça sevindiricidir fakat sığınmacı nüfusun gençliği göz önüne alındığında yeterli değildir. Bu durum, Suriyelilerin kurduğu bir kısmı paralı okulları tek alternatif olarak bırakmakta ve özellikle alt gelir gruplarını daha da olumsuz yönde etkilemektedir.

- Genel Suriyeli sığınmacı nüfusa yönelik hizmetlerin yanı sıra, topluluğun içindeki dezavantajlı gruplara yönelik politikalar geliştirilmesi de büyük önem taşımaktadır. Anket verilerinde de görüldüğü gibi bu gruplar genele göre çok daha mutsuz ve çaresizdir. Problemlerle baş etmelerini kolaylaştırıcı, çalışabilecek olanları istihdam piyasasıyla bütünleştirici, diğerlerini ise bir süreliğine dahi olsa sosyal yardımlara yöneltici bir yapının oluşması son derece önemlidir. Bu bağlamda toplum merkezindeki faaliyetlere katılmalarının hem maddi hem manevi olumlu sonuçları göz önüne alınarak kursiyer olarak kazandırılmaları için fazladan halkla ilişkiler faaliyeti yürütülmelidir.

EK 1. ODAK GRUBU SORULAR

(Sadece) ilk adınız nedir?

Suriyeden ne zaman Türkiye'ye geldiniz? Şanlıurfa'ya ne zaman geldiniz?

Suriye'de nereden geldiniz?

Evde kaç kişisiniz, kaç çocuk? Çocuklar okula gidiyor mu?

Isınma gıda sorunuz var mı?

Burada yaşarken haklarınızı biliyor musunuz?

Türkiye'de yaşamaktan en mutlu olduğunuz yönler nelerdir?

Türkiye'de yaşarken en sıkıntı çektiğiniz konular, şikayetleriniz nelerdir?

Türkiye'de Suriyeli olduğunuz için ev ararken, iş ararken, işyerinde çalışırken, mahallede zorlanıyor musunuz? Size karşı ayrımcılık yapıldığını düşünüyor musunuz?

(Sadece kadınlara sorulacak)

Bu bölgede kadın olmak zor. Hepimiz zaman zaman zorluklar çekiyoruz. Siz de kadın olduğunuz için farklı muamele gördüğünüzü düşünüyor musunuz?

(Çok dikkatli ve yumuşak sorulmalı: Rahatsız edici davranışlara uğruyor musunuz? Erkekler size kötü gözle bakıyor mu)

Ailenizdeki bireylerin ne gibi mesleki vasıfları var? Yabancı dil? Mühendislik? Madencilik? Zenaat? Elektronik? Kuaförlük?

Bu toplum merkezinde yetişkinler için ne gibi kurslar olmalı? Kursların ne özellikleri olmalı

Öğretmenlerin ne gibi özellikleri olmalı?

Mekanın ne gibi özellikleri olmalı?

Peki merkezde kesinlikle olmasın dediğiniz ne gibi özellikler var?

Kurslar dışında ne gibi faaliyetler yapılabilir? Bilgilendirme? Hukuki danışmanlık? Seminerler?

Toplum merkezinde aynı zamanda çocuklar için psiko-sosyal destek olacak. Çocuklarınızın ne gibi kişisel ve çevresel sorunları var? Arkadaş edinmek, hobi edinmek, dil öğrenmek için bu merkeze gelmek isterler mi?

Onların bu kurslardan ne gibi beklentileri olur?

EK 2. ÇOCUK ODAK GRUBU







KAYNAKÇA

- 1 <http://data.unhcr.org/syrianrefugees/country.php?id=224>
- 2 M. Murat Erdoğan, Kasım 2014, “Türkiye’deki Suriyeliler: Toplumsal Kabul ve Uyum” Hacettepe Üniversitesi Göç ve Siyaset Araştırmaları Merkezi(HUGO)
- 3 <https://www.afad.gov.tr/TR/IcerikDetay1.aspx?IcerikID=848&ID=16>
- 4 Oytun Orhan. “Suriyeli Sığınmacıların Türkiye’ye Etkileri” ORSAM Rapor No: 195, Ocak 2015.
- 5 İbid.
- 6 İçduygu, Ahmet (April, 2015)Syrian Refugees in Turkey: The Long Road Ahead, Migration Policy Institute Report <http://www.migrationpolicy.org/research/syrian-refugees-turkey-long-road-ahead>
- 7 Bu konudaki pek çok rapordan en dikkat çekenlerinden biri Suriye’den İstanbul’a Gelen Sığınmacıları İzleme Platformu tarafından hazırlanmıştır. <http://www.esithaklar.org/wp-content/uploads/2013/10/YokSay%C4%B1lanlar-Raporu.pdf>
- 8 AFAD Population Influx from Syria to Turkey report 2014. <https://www.afad.gov.tr/Dokuman/TR/14820150202172457-11549547929971633783.pdf>
- 9 Oytun Orhan. “Suriye’ye komşu ülkelerde Suriyeli Mültecilerin Durumu: Bulgular, Sonuçlar ve Öneriler” ORSAM Rapor No: 18, 9 Nisan 2014
http://www.orsam.org.tr/tr/trUploads/Yazilar/Dosyalar/2014424_orsam%20rapor%20189tur.pdf
- 10 <http://www.trthaber.com/haber/turkiye/binlerce-siginmaci-turkiye-giris-yapti-190089.html>
- 11 Bu noktada görüş ve tavsiyeleri için Doç. Dr. Emre Erdoğan, Doç.Dr. Burak Bilgehan Özpek, Doç. Dr. Cengiz Erişen, Doç. Dr. Haldun Yalçınkaya ve Yrd. Doç. Dr. Hakan Övünç Ongur’a teşekkürü borç bilirim.
- 12 Saha çalışmasının gerçekleştirildiği mahallelerin listesi şu şekildedir: Eyyübiye, Onikiler, Muradiye, Hacı Bayram, Kendirci, Şih Maksut, Gümüşkuşak, Türk Meydanı, Ahmet Yesevi
- 13 Kääriäinen, J.T.. (2007) Trust in the Police in 16 European Countries. European Journal of Criminology Vol 4: pp. 409-435
Yavcan, Basak and Jon Hurwitz. (2012). Perceptions of Justice and Crime Among Muslim Minorities in Europe . Midwest Political Science Association Conference, <http://www.mpsanet.org/Conference/ConferencePaperArchive/tabid/681/q/yavcan/Default.aspx#sthash.Pveq1xKc.dpuf>



Süleyman Nazif Sokak No: 12-B Çankaya / Ankara
Tel: 0 (312) 430 26 09 Fax: 0 (312) 430 39 48
www.orsam.org.tr, orsam@orsam.org.tr