



SUDAN SAVAŞINDA ŞİDDET DERİNLEŞİYOR

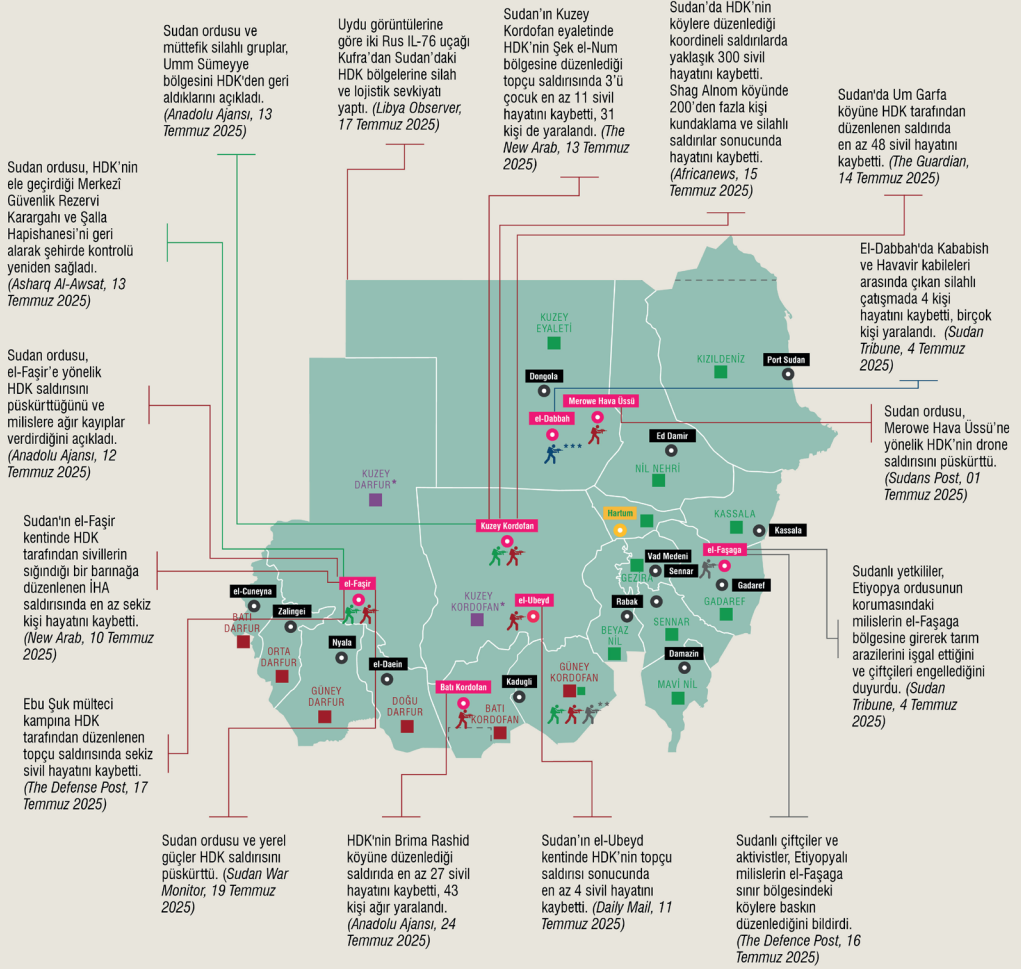
KAAN DEVECİOĞLU & ALEYNA KAYADELEN

GİRİŞ:

Temmuz 2025 Sudan'daki savaşta, sivil kayıpların artması ve cephe hatlarının çeşitlenmesiyle dikkat çeken bir dönem olmuştur. ORSAM tarafından hazırlanan bu aylık analiz serisiyle çatışmanın seyrini hem coğrafi hem aktör bazlı olarak takip edebilmek, sahadaki değişimi görselleştirebilmek ve politika yapıcılar ile araştırmacılara güvenilir bir referans sunabilmek amaçlanmaktadır. Sudan'da 15 Nisan 2023'te Sudan Silahlı Kuvvetleri (SSK) ile Hızlı Destek Kuvvetleri (HDK) arasında patlak veren iç savaş, Temmuz 2025'te kırsal alanlara yayılırken sivil kayıplarda kayda değer bir artış yaşanmıştır. Bu dönemde HDK'nin koordineli köy saldırıları, topçu atışları ve kamplara dönük hedeflemeleri dikkat çekerken SSK'nın da hava gücüyle karşılık verdiği görülmektedir. Aynı zamanda dış aktörlerin etkisi ve insani yardıma erişim kısıtları, sahadaki durumu daha karmaşık hâle getirmiştir.

Sudan Savaşında Öne Çıkan Saldırıları

Temmuz 2025



- ** SPLM-N (Abdelaziz el-Hilu) hem SSK hem de HDK ile çatışma halindedir. Ancak, zaman zaman SSK ile çatışmazlık durumunun gözlemlendiği görülmektedir. Hareketin seküler bir anayasa, kendi özyönetimi ve laiklik yönünde talepleri bulunmaktadır.
- *** Kabileler arası çatışmalar her ay Sudan'ın farklı noktalarında gerçekleşebilmektedir.

SSK **HDK** **Kabileler** **Diğer**

SSK: Sudan Silahlı Kuvvetleri (Sudan'ın resmi ordusu.)
HDK: Hizli Destek Kuvvetleri (Sudan'da faaliyet gösteren paramiliter güç.)
 Sudan'da SSK ile HDK arasındaki çatışmalar, 15 Nisan 2023 tarihinden bu yana devam etmektedir.

SSK: Sudan Silahlı Kuvvetleri'nin kontrolündeki bölgeler
HDK: Hizli Destek Kuvvetleri'nin kontrolündeki bölgeler
 *SSK ve HDK arasındaki çatışmaların en yoğun yaşandığı şehirler

COđRAFİ YAYILMA VE SALDIRI YOđUNLUđU

Temmuz 2025 boyunca çatıřmalar yalnızca geleneksel cephe hatlarında deđil, kuzeyde Merove ve řendi, dođuda el-Fařaga ve Kassala, batıda Brima ve Nyala gibi bđlgelerde de yođunlařtı. ORSAM tarafından hazırlanan infografik, en az 14 bđyık saldırıyı ve bu saldırılar sonucunda farklı bđlgelerde meydana gelen 1.000'i ařkın sivil kaybı belgelemektedir. Buradan hareketle;

- **Kuzey Kordofan:** řek et-Num ve el-Obeid bđlgelerinde HDK topçu saldırıları sonucu toplamda 7'si çocuk 25'ten fazla sivil hayatını kaybettiđi rapor edildi.
- **Darfur ve Kordofan:** HDK'nin Brima Rashid ve Shaq Alnom kđylerine dđzenlediđi saldırılarda yaklařık 300 sivilin hayatını kaybettiđi tahmin edilmektedir.
- **Dođu Sudan:** Etiyopyalı milislerin el-Fařaga'daki faaliyetleri yeniden tansiyonu yükseltmiřtir.

SAVAř AKTĐRLERİ: YENİ HAMLELER VE ESKİ TAKTİKLER

Sudan Silahlı Kuvvetleri (SSK):

- Merove Hava Üssü'nde HDK'nin drone saldırısı püskürtüldü.
- El-Fařir ve Güney Darfur'daki HDK ilerleyiřine karřılık olarak ağır hava saldırıları gerçekteřirdi.
- SIHA operasyonları yođunlařtı.

Hızlı Destek Kuvvetleri (HDK):

- Sivil alanlara yönelik koordineli saldırılarda artış gözlemlendi.
- Uydu görüntülerine göre Rus menřeili IL-76 uçaklarıyla lojistik ve silah sevkiyatı yapılmakta olduđu belgelendi.
- Bazı bđlgelerde kabilelerle geçici ittifaklar kurarak yeni cepheler açtı.

Kabile Güçleri ve Diđer Aktörler:

- El-Dabbah'ta kabile çatıřmasında 4 kiři hayatını kaybetti.
- Dođu Sudan'da Etiyopya kökenli milislerin Sudanlı çiftçilere baskı yaptıđı rapor edildi.

SİVİL KAYIPLAR VE İNSANİ DURUM

Temmuz ayı boyunca:

- **Shaq Alnom** köyünde 300'e yakın sivil öldürüldü.
- **Brima Rashid, el-Obeid, Ebu Şuk** ve **Um Garfa** gibi yerleşimlerde HDK'nin saldırıları sonucunda çocuklar dâhil çok sayıda sivil yaşamını yitirdi.
- Hastanelere, kamplara ve çiftliklere yönelik saldırılar, insani yardıma erişimi daha da zorlaştırdı.

Buradan hareketle çatışma dinamiklerinin kırsala yayılmasıyla birlikte yeni bir göç dalgası yaşanabilir.

DEĞERLENDİRME VE ÖNGÖRÜLER

- HDK'nin kırsala yönelerek SSK'ya karşı asimetrik taktiklere ağırlık verdiği görülmektedir.
- SSK ise şehir merkezlerini korumaya ve hava üstünlüğünü sürdürmeye yönelik çabalarını sürdürmektedir.
- SİHA saldırıları, Sudan ordusunun bazı bölgelerde yeniden üstünlük kurmasına katkı sağlamaktadır.
- Etiyopya-Sudan sınır hattındaki milis faaliyetleri ve kabile gerilimleri, savaşın bölgesel bir çatışmaya evrilme riskini artırmaktadır.

Sonuç olarak Sudan'da çatışma yalnızca silahlı gruplar arasında değil aynı zamanda sivil nüfus üzerinde de derin etkiler ortaya çıkarmaktadır. Temmuz 2025 itibarıyla çatışmaların seyri, savaşın uzun vadeli bir istikrarsızlık sarmalına dönüşebileceğini göstermektedir. ORSAM, önümüzdeki aylarda da bu süreci hem askerî hem insani boyutlarıyla yakından izlemeye devam edecektir.

