



SAVAŐIN LÜBNAN CEPHESİ: İŐGAL, DİRENİŐ VE SÜRGÜN

DOSYA 13
NİSAN 2026

**SAVAŞIN
LÜBNAN
CEPHESİ: İŞGAL,
DİRENİŞ VE
SÜRGÜN**



İÇİNDEKİLER

Çağrı Koşak

3 LÜBNAN'DA ATEŞKESİN ÇÖKÜŞÜ VE
İRAN'DAKİ SAVAŞIN ÜLKEYE SIÇRAMASI

Danya Kulaylat Hatib

11 LÜBNAN İŞGALİ KARŞISINDA BÖLGESEL VE
KÜRESEL POLİTİKANIN DUYARSIZLIĞI

Abdullah Musab Şahin

17 LÜBNAN DEVLETİNİN ÇIKMAZI:
İÇ SİYASİ BÖLÜNME VE DİPLOMATİK MÜCADELE

Imad Rizk

23 LÜBNAN'DA EŞİK ALTI SAVAŞ

Tuba Yıldız

33 İSRAİL – HİZBULLAH SAVAŞININ
MEZHEPSEL DİNAMİKLERE ETKİSİ

Mehmet Emin Cengiz

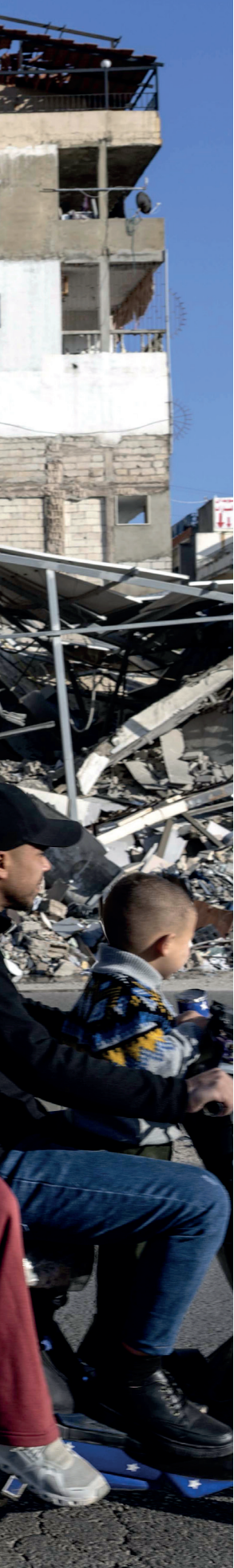
39 İSRAİL'İN LÜBNAN'IN GÜNEYİNDEKİ
İŞGALİNDE GAZZE STRATEJİSİ

Musab Dönertaş

47 İSRAİL-HİZBULLAH ÇATIŞMASINA SURİYE'DEN BAKIŞ:
YANSIMALAR VE OLASI SONUÇLAR

Sümeyye Çengel Özmen

53 LÜBNAN SAVAŞI'NIN
İSRAİL İÇ SİYASETİNDEKİ YANSIMALARI



LÜBNAN'DA ATEŞKESİN ÇÖKÜŞÜ VE İRAN'DAKİ SAVAŞIN ÜLKEYE SIÇRAMASI

Çağrı Koşak
Dr., Araştırmacı

Lübnan'da İsrail'in 2024'teki işgalini büyük oranda sonlandıran 27 Kasım'daki ateşkes, 15 ay kadar sürebilmiştir. Zira ABD ve İsrail'in İran'a saldırılarıyla 28 Şubat'ta başlayan savaş, iki günün ardından 2 Mart'ta Hizbullah ve İsrail arasındaki çatışmalarla Lübnan'a sıçramış, ülke toprakları yeniden bu iki aktör arasında bir savaş alanına dönüşmüştür. Lübnan devletinin bütün çabalarına rağmen önleyemediği ve Beyrut yönetiminin dâhil olmak istemediği bu savaş, aktörlere göre farklı anlamlar kazanmaktadır. Savaşın Lübnan'daki tezahürünün, Beyrut, Tel Aviv ve Hizbullah arasındaki ilişkilerin doğası üzerinde gösterdiği dönüştürücü etki de kesinlikle

ihmal edilmemesi gereken bir husus olması bakımından dikkat çekmektedir.

İran'a karşı başlatılan savaşın Lübnan'a sıçramasıyla birlikte, Beyrut hükümetinin "İsrail işgalini sonlandırma" ve Hizbullah'ı silahsızlandırarak "şiddet tekeli olma" projesindeki başarısızlığı teyit edilmiştir. Bunun yanı sıra İsrail'in Gazze'deki soykırım sürecine paralel başlattığı Siyonist sömürgeci savaşı, Lübnan'da işgal ve katliamlarla derinleşerek bir ay içerisinde ciddi bir yıkıma yol açmıştır. Hizbullah'ın ateşkes sürecindeki sessizliği sonrasında, 2 Mart'ta İsrail'e karşı başlattığı saldırılar savaşın Lübnan cephesinin açılmasına sebep olarak gösterilir-

Savaşın Lübnan'daki tezahürünün, Beyrut, Tel Aviv ve Hizbullah arasındaki ilişkilerin doğası üzerinde gösterdiği dönüştürücü etki de kesinlikle ihmal edilmemesi gereken bir husus olması bakımından dikkat çekmektedir.

ken, aynı zamanda İsrail işgaline karşı sahadaki tek güç olması bakımından dikkat çekmiştir. Ateşkesin çöküşüyle Lübnan'ın savaşta bir cephe haline gelmesi, İsrail işgali ve Hizbullah'ın direnişi arasındaki çatışmaların yeniden başlamasının ötesinde; bölgedeki egemenlik mücadelesini farklı bir boyuta taşımış, demografik sonuçları olan askerî ve politik bir kışımağa yol açmıştır.

İSRAİL'İN SİYONİST SÖMÜRGEÇİ SAVAŞI VE LÜBNAN'I İŞGALI

Savaşın Lübnan'a geçişi hususunda; İran'a karşı savaşta körükleyen ve bu anlamda ABD'yi peşinden sürükleyen İsrail'in, bölge ve Lübnan politikalarını anlamlandırmak gerekmektedir. İsrail'in bölgedeki Siyonist sömürgeci savaşı, tek taraflı hale gelen ateşkesin bozulmasıyla birlikte Lübnan'da geniş çaplı saldırılar, göçe zorlama ve işgal şeklinde tezahür etmiştir. Lübnan'da Hizbullah ile mücadelenin ötesine geçen savaşın ilk ayında, İsrail insan hakları hukukunun en temel ilkelerini hiçe sayarak sağlık personelleri de dâhil olmak üzere sivilleri hedef almış ve 1 milyonu aşkın insanı göçe zorlamıştır. Böylelikle yaşananların sadece ateşkesin çöküşünden ibaret olmadığı, aynı zamanda İsrail'in işgal, katliam

ve sürgün politikalarını savaşla birlikte Lübnan'da uygulama imkânı bulduğu görülmektedir.

Gazze'deki soykırımla başlayan İsrail'in "sonsuz savaşı" bölgede Filistin topraklarından sonra en fazla Lübnan'ı etkilemiştir. İran'a karşı 28 Şubat'ta başlatılan savaşın, içerisinde bulunduğu ekonomik, politik ve toplumsal zorluklar ışığında -bilhassa İsrail'in karadan işgali düşünüldüğünde- Lübnan'ı İran'dan daha olumsuz biçimde etkilediği öne sürülebilir. Lübnan'da, Hizbullah'ın ateşkes sürecinde İsrail'e karşı saldırmazlık anlaşmasına riayet ederek çatışmaktan kaçındığı görülürken, İsrail'in ateşkesine rağmen Lübnan sınırındaki beş noktada işgalini devam ettirdiği ve binlerce ihlalle saldırılarını sürdürdüğü gözlemlenmiştir.

Ateşkes sürecini Hizbullah başta olmak üzere direniş gruplarına ve sivil hedeflere saldırılarla "tek taraflı" hale getiren İsrail'in; insansız hava araçlarıyla suikast saldırıları, savaş uçaklarıyla bombardımanları, sınır ihlalleri, konutların yıkılması, sınırdan ateş açma ve alıkoyma da dâhil olmak üzere toplamda 10.000'i aşkın ihlali tespit edilmiştir. Bu süreçte en az 397 kişinin hayatını kaybettiği ve 1102 kişinin yaralandığı tespit edilirken, bu saldırılarda 21 kadın ve 16'sı çocuk olmak üzere en az 127 sivilin hayatını

Lübnan'da Ateşkesin Çöküşü ve İran'daki Savaşın Ülkeye Sıçraması

Dönem	Can Kaybı	Yaralı	Çocuk	Kadın	Yerinden Edilen Sayısı	İsrail'in İhlal/Saldırı Türleri
Ateşkes Süreci (27 Kasım 2024 - 1 Mart 2026)	397	1.102	16	21	64.000	İnsansız hava araçlarıyla suikast, savaş uçaklarıyla bombardıman, sınır ihlalleri, sınırdan ateş açma, konutların yıkılması ve alıkoyma.
1 Aylık Savaş Süreci (2 Mart - 2 Nisan)	1.345	4.040	125	91	1.362.000	Yoğun hava saldırıları, kara işgali, denizden saldırılar, topçu atışları, geniş çaplı bombardıman, köprülerin ve konutların imhası, tahliye emirleri

kaybettiği BM yetkilileri tarafından doğrulanmıştır. Buna karşın, İsrail'in 2 Mart ile 2 Nisan tarihleri arasındaki 1 aylık işgal bilançosunda Lübnan'da 1345 kişi yaşamını yitirmiş, 4040 kişi yaralanmıştır. İsrail, bu saldırılarda ölen 1000 kişinin Hizbullah mensubu olduğunu iddia ederek katliamı meşrulaştırmaya çalışmaktadır. Ancak, "Hizbullah mensubu" olduğu gerekçesiyle aralarında sağlık görevlileri ve gazetecilerin de bulunduğu sivil çalışanların İsrail güçleri tarafından kasten öldürülmesi, İsrail'in bu iddiasını çürütmektedir. Bu kısa sürede, İsrail'in katliamlarında 125 çocuk ve 91 kadının öldürülmesinin yanı sıra 1 milyon 162 bin kişinin de Lübnan'da yerinden edildiği ve 200 binden fazla kişinin Suriye'ye kaçmak zorunda kaldığı düşünüldüğünde savaşın siviller üzerindeki yıkıcı etkisi oldukça açık bir şekilde anlaşılmaktadır.

İsrail, ismini Beyrut'ta yoğunlukla saldırdığı Hizbullah kontrolündeki bölgeden alan

"Dahiye Doktrini" çerçevesinde, orantısız güç kullanarak savaş sürecinde sergilediği bu katliam ve yerinden etme stratejisini uzun süredir devam ettirmektedir. Savaşlarda sivillerin hedef alınarak İsrail'e karşı direnişin kırılması ve direniş örgütlerinin katliamlardan sorumlu gösterilmesi stratejisi ise İsrail'in Filistin'de uyguladığı ve Lübnan'a taşıdığı bir "sömürgeci işgal tecrübesi" olarak değerlendirilebilir. Filistin topraklarını işgal ederken önce El-Fetih'i sonra Hamas direnişini suçlayan İsrail, Hizbullah'ın kendisine tehdit oluşturduğu bahanesiyle Lübnan topraklarındaki işgal faaliyetlerine 2024'ten itibaren kaldığı yerden devam etmektedir.

İsrail'in daha önce gerek kuruluş safhasında gerek sonrasında Filistin toprakları üzerindeki işgali, bu savaşla birlikte artık Lübnan'ı da hedef almaktadır. Litani Nehri'nin güneyini Gazze Şeridi'ne benzer bir şekilde yıkıma ve insansızlaştırma sürecine maruz bırakan İsrail, ülkenin kuzeyini ise saldırılarıyla

Savaşlarda sivillerin hedef alınarak İsrail'e karşı direnişin kırılması ve direniş örgütlerinin katliamlardan sorumlu gösterilmesi stratejisi ise İsrail'in Filistin'de uyguladığı ve Lübnan'a taşıdığı bir "sömürgeci işgal tecrübesi" olarak değerlendirilebilir. Filistin topraklarını işgal ederken önce El-Fetih'i sonra Hamas direnişini suçlayan İsrail, Hizbullah'ın kendisine tehdit oluşturduğu bahanesiyle Lübnan topraklarındaki işgal faaliyetlerine 2024'ten itibaren kaldığı yerden devam etmektedir.

la tehdit ederek Lübnan devletini Hizbullah ile çatışmaya zorlamaktadır. İsrail'in bir aylık savaşta yüzbinlerce insanı yerinden etmesi 1948'deki Nekbe felaketine benzetilirken, işgalin Filistin'den sonra artık Lübnan'ı hedefe koyduğu görülmektedir. Ateşkesin bozularak savaşın Lübnan topraklarına gelmesi konusunda Hizbullah'ın dahli eleştirilmekle beraber, İsrail'in güney bölgesi başta olmak üzere Lübnan toprakları üzerinde ele geçirdiği kontrol mekanizması, insansızlaştırma ve işgal planlarına dayanan Siyonist sömürgeci strateji aşikârdır. Gazze'de yaşananlar İsrail'in Filistin üzerindeki soykırımının dünya çapında tartışılmasına yol açarken, geçen yıl son oturumu İstanbul'da düzenlenen Gazze Mahkemesi'nde, İsrail'in yüz yıldır devam eden "Siyonist yerleşimci sömürgeciliği" uluslararası uzmanlar tarafından da teyit edilmiştir.

İRAN'IN LÜBNAN'DAKİ "HANÇERİ" HİZBULLAH

ABD ve İsrail'in İran'ın dini lideri Ali Hamaney'i öldürdüğü saldırıyla 28 Şubat'ta başlayan savaş, 2 Mart'ta Hizbullah'ın İsrail'e yönelik saldırıları üzerine Lübnan'a sıçramıştır. Böylece İran savaşında yeni bir cephe açılırken, ateşkes süreci tamamen sona ererek Hizbullah ve İsrail arasında Lübnan topraklarında savaş başlamıştır. İran'ın Lübnan'daki "vekili" ve Direniş Ekseni'nin en önemli parçası olarak gösterilen Hizbullah'ın savaşa dahil oluşu, Lübnan'da Beyrut yönetimi başta olmak üzere birçok kesim tarafından eleştirilirken, Hizbullah'a yakın kesimler ise İsrail'in Lübnan'a saldırmasını kaçınılmaz olarak değerlendirerek sıradaki hedefin Lübnan olduğunu belirtmişlerdir.

Bu noktada, İran ve Hizbullah'ın Lübnan üzerindeki bakış açısını anlamlandırmak adına tarihi bir anekdotu kısaca hatırlamak fay-

dalı olacaktır. Eski Lübnan Başbakanı Saad Hariri, 2010'da yaptığı Tahran ziyaretinde Hamaney ile bir araya gelmiştir. Hariri'ye "Notre Dame'ın Kamburu" kitabını soran Hamaney, Lübnan'ı "Akdeniz'in gelini" olarak adlandırarak kitaptaki Esmeralda karakterine benzetmiştir. Hamaney, İsrail'in Lübnan'a karşı bir tehdit olduğunu, Hizbullah'ın ise Esmeralda'nın elindeki "hançer" olduğunu söylemiştir. Lübnan'ın Başbakan Yardımcısı Tarık Mitri tarafından doğrulanan bu olayda, Hariri'nin "hançerin savunduğu kişiye zarar verebileceğinden endişe ettiğini" ifade etmesi manidardır. Lübnan iç savaşının sona ermesinden itibaren İsrail'e karşı silahlı mücadele yürüten bir güç haline gelen Hizbullah, Lübnan'ın ihtiyaç duyduğu bu misyonu üstlenmesi sebebiyle Hamaney'in tabiriyle Esmeralda'nın elindeki "hançer" olurken, İran'a bağlılığını 2026 savaşına dâhil olarak tekrar kanıtlamıştır.

Lübnan'da Beyrut yönetiminin ateşkes sürecinde Hizbullah'ı silahsızlandırma kararı alması ve bu kararı uygulamaya koyma çabaları, örgüt olarak Hizbullah'ın yanı sıra yoğunlukla ülkenin güneyinde ve doğusundaki destekçileri üzerinde de endişeye yol açmıştır. Lübnan'da 2024'teki savaşında ciddi bir hezimet yaşayan Hizbullah, bunun etkisiyle Beyrut'un kararına karşı ciddi bir mücadeleye girişmezken silahlarını teslim etmeyi "İsrail'in ülkeyi işgal edeceği" gerekçesiyle reddetmiş ve söz konusu süreç, İsrail'in son işgal süreci ile rafa kalkmıştır. İşgale karşı direniş gösteren Hizbullah, böylece İran üzerindeki savaş yükünü de hafifletmiş oldu.

Bu bakımdan, İran'a karşı girişilen 12 Gün Savaşı sonrasında 2024'te yaşadığı travmatik İsrail saldırılarını deneyimleyen Hizbullah'ın stratejik bir tercih yaptığını söylemek de mümkündür. Hatırlanacağı üzere 2025'te

ABD ve İsrail'in, İran'a karşı 13 Haziran'da başlayıp 24 Haziran'a kadar süren ve "12 Gün Savaşı" olarak adlandırılan saldırıları, İran'ın ciddi darbeler almasıyla sonuçlanmıştır. Gazze'de devam eden soykırım süreci, bu hadiseyle bölgesel bir savaşa dönüşürken, ABD ve İsrail saldırılarıyla İran'ın nükleer altyapısı büyük zarar görmüştür. Bu savaşta ayrıca, İran'ın hava savunma sisteminin ve İsrail'e karşı saldırılarının etkisizliği dikkat çekmiştir. Tel Aviv yönetimi ise bu savaşın hemen ardından Lübnan'da Hizbullah'a karşı istihbari ve askeri operasyonlar başlatmıştır. Önce çağrı cihazı saldırılarıyla Hizbullah'ın operasyonel kabiliyeti üzerinde sarsıcı bir etkiye yol açan İsrail, sonrasında Hizbullah lideri Hasan Nasrallah ve halefi olarak gösterilen Haşim Safiyyuddin'i hava saldırılarıyla etkisiz hale getirmiştir. Hizbullah'a ağır darbeler vuran İsrail, ekim ayından itibaren Lübnan'da yine Litani Nehri'nin güneyinde işgal saldırıları yürütürken şubat ayına kadar bölgede varlığını sürdürmüştür.

Ateşkes sürecinde İsrail saldırılarına karşılık vermeyen ve bu süreçte yeniden bir gerilla örgütüne bürünen Hizbullah, Lübnan devletinin silahsızlanma projesine karşı da askeri bir karşılık vermeden yeraltına çekilerek bir dönüşüm geçirmiştir. Lübnan ordusunun güçsüzlüğü ve İsrail'e karşı etkisizliği ışığında, devletle kurduğu "simbiyotik" ilişkiden vazgeçmek istemeyen Hizbullah'ın, İran'a karşı başlatılan savaşta sıranın kendisine ve dolayısıyla Lübnan'a geleceği endişesiyle savaşa dâhil olduğunu söylemek mümkündür. Ayrıca Hizbullah'ın bu kararının, etkisizleştirildiği ateşkes sürecinde İsrail'in saldırıları altında yaptığı hazırlıkların sonucu ve Beyrut yönetiminin silahsızlandırma projesine bir karşı çıkış olduğu söylenebilir.

BEYRUT'UN DİPLOMATİK ÇARESİZLİĞİ

İsrail'in 2024'teki işgal sürecinde, Hizbullah ile İsrail arasında bir nevi arabulucu rolü üstlenen Lübnan devletinin, ateşkes sürecinde taraflar nezdinde etkin bir süreç yönetimi gerçekleştirememiştir. Lübnan'da iktidara gelen Cumhurbaşkanı Joseph Avn ve Başbakan Nevvaf Selam liderliğindeki yönetimin "İsrail işgalini sonlandırma" ve "silah tekeli olma" vizyonu, Hizbullah ve İsrail arasında kaçınılmaz hale gelen çatışmaya takılmıştır. Hizbullah'ın İran'a karşı açılan savaşa müdahil olmasını engellemeye çalışan Beyrut yönetimi, savaşın ülkeye sıçramasıyla birlikte ateşkes sürecinin bitmesi ve silahsızlandırma projesinin başarısızlıkla sonuçlanmasıyla sahadaki etkisizliğinin yanı sıra diplomasi alanında etkin bir süreç yönetimi gerçekleştirememiştir.

Hizbullah'ın 2024'te aldığı ağır darbeler, Suriye'deki rejim değişikliği ve İran'ın bölgesel etkinliğinin zayıflaması; Beyrut yönetimini belirgin bir eksen değişikliği arayışına itmiştir. Ateşkesin garantörleri olan ABD ve Fransa'nın etkisiyle İsrail işgalini sonlandırmakta büyük oranda başarı sağlayan Lübnan'ın, İsrail'in ateşkes sürecindeki saldırıları ve ihallerini durdurmak konusunda aynı ölçüde başarı kazanamadığı açıkça görülmektedir. İran'a karşı mesafeli bir diplomasi yürüten Lübnan'ın güneydeki beş noktada İsrail işgalini ve saldırılarını sonlandırma konusunda diplomatik girişimler düzeyinde kalan çabaları da Hizbullah tarafından tepkiyle karşılanmış ve Beyrut yönetimiyle örgüt arasındaki gerilimi artırmıştır.

Bununla beraber, hükümetin ateşkes sürecinde yürütmeye çalıştığı Hizbullah'ı silahsızlandırma ve devletin silah tekeli ol-

Savaşın Lübnan topraklarına ulaştığı 2 Mart tarihinde hızlı bir kararla Hizbullah'ın silahlı faaliyetlerini yasaklayan Beyrut yönetimi, gelinen noktada İsrail işgalini sonlandırma, ateşkesin devamı ve Hizbullah'ın silahsızlandırılması konusunda etkisiz kalmıştır. Bu anlamda, Lübnan ordusunun sahadaki güçsüzlüğü ve caydırıcı bir etkiden uzak kalması Beyrut'u, Hizbullah ve İsrail tarafları nezdinde 2024 savaşında yaptığı "arabulucu" rolünün de gerisine düşmesine neden olmuştur.

ması planı, Beyrut yönetimi ve Hizbullah arasındaki ipleri, iç çatışmaya varacak şekilde koparma noktasına getirmiştir. Hizbullah, silahsızlandırılma projesinin İsrail'in çıkarlarına hizmet edeceğini savunurken, Beyrut ise Hizbullah'ın silahsızlandırılmadığı takdirde İsrail'in Lübnan'ı işgal edeceğini ve saldırıların sona ermeyeceğini açıkça ifade etmiştir. Bu denklemde, İsrail ise işgalci bir güç olmanın ötesinde, adeta Beyrut ve Hizbullah arasında tarafları çatışmaya zorlayan iç siyasi bir aktöre dönüşmüştür. Tel Aviv'in, savaşın ülkeye sıçramasının ardından Lübnan devleti Hizbullah ile mücadele etmemesi halinde, ülkenin altyapısına saldırmakla tehdit etmesi, köprüleri bombalaması ve sağlık çalışanlarını öldürmesi bu bağlamda anlaşılabilir.

Beyrut hükümetinin, ateşkes sürecinde İsrail açısından da tatmin edici bir performans göstermediği söylenebilir. Zira İsrail, Lübnan devletinden silahlı bir örgüt olarak Hizbullah'ı tasfiye etmesini açıkça istediğini deklare etmiştir. Bu süreçteki aksaklıkları ve sürecin yavaş ilerlemesini eleştiren Netanyahu hükümeti, ateşkes sürecinde sıklıkla Lübnan'ı işgal tehditlerinde bulunmuştur. Nakura'da Lübnan ve İsrail temsilcileri arasında yapılan müzakere sürecinde en önemli konu Hizbullah'ın silahsızlandırılması olmuştur. Bu bağlamda

İsrail'in yaptığı saldırılar, Hizbullah'ta silahlarını koruma refleksi geliştirirken örgütün silahsızlandırma sürecine karşı çıkışı da İsrail'in işgali ve saldırılarını sürdürmesi için zemin oluşturmaktadır.

Lübnan hükümeti ve ordusu 8 Ocak 2026'da Litani Nehri'nin güneyinde yürüttüğü "silahsızlandırma" faaliyetini tamamladığını ve bölgede kontrolün sağlandığını açıklamıştır. Buna rağmen İsrail'in bu bölgede işgale ve saldırılara devam etmesi ise bu noktada gerçekleştirdiği açıklama ve anlaşmayla ciddi bir tezatlık meydana getirmiştir. Hizbullah'ın ise ateşkes sürecinde sessiz kalarak İsrail ile yeni bir savaşa hazırlık yaptığı savaşın başlamasıyla anlaşılmıştır. Hizbullah'ın 2 Mart'taki saldırısının Litani Nehri'nin güneyinden gelmesi, savaşın başlamasıyla Lübnan ordusunun bölgeden çekilmesi ve örgütün bu bölgede bir aydır süren gerilla saldırılarıyla İsrail güçlerini durdurması da oldukça manidardır. Savaşın Lübnan topraklarına ulaştığı 2 Mart tarihinde hızlı bir kararla Hizbullah'ın silahlı faaliyetlerini yasaklayan Beyrut yönetimi, gelinen noktada İsrail işgalini sonlandırma, ateşkesin devamı ve Hizbullah'ın silahsızlandırılması konusunda etkisiz kalmıştır. Bu anlamda, Lübnan ordusunun sahadaki güçsüzlüğü ve caydırıcı bir etkiden uzak kalması Beyrut'u, Hizbullah ve

İsrail tarafları nezdinde 2024 savaşında yaptığı "arabulucu" rolünün de gerisine düşmesine neden olmuştur.

Sonuç olarak İran'ın ardından Lübnan'a sıçrayan savaş konusunda aktörler arasındaki denge ve diyalog, savaşın bölgesel hale gelmesi, İsrail'in gittikçe artan saldırılarının yanı sıra ateşkes sürecinde yapılan yanlışların da etkisiyle ciddi biçimde bozulmuştur. İsrail, Filistin'de uyguladığı sömürgeci işgal stratejisinin bir benzerini Lübnan'da uygularken, silahsızlanmaya karşı koyan Hizbullah ise savaşa örgüt ve İran lehine müdahil olmakla itham edilmektedir. Ateşkes sürecinde İsrail işgali ve saldırılarını durdurmanın yanı sıra Hizbullah'ın silahsızlandırılmasında

da başarılı olamayan Lübnan devletinin, artık çatışan taraflar üzerinde etkisinin bulunmadığı anlaşılmaktadır. Savaşın ilk ayı geride kalırken "Hizbullah tehlikesini ortadan kaldırmak" bahanesiyle İsrail'in işgal ve saldırıları giderek derinleşmekte ve maalesef Lübnan'da savaşın seyrinin siyasi ve insani açıdan Filistin ile kıyaslanacak düzeyde kötüleştiği görülmektedir. ABD ile İran arasında varılan ateşkes mutabakatına Lübnan'ın dahil olup olmadığı tartışılırken, İsrail'in Beyrut'taki saldırılarını yoğunlaştırması da dikkat çekicidir. ABD'nin çağrısı ile Lübnan devleti ile İsrail arasında başlaması muhtemel müzakerelerin mevcut şartlarda İsrail işgalini ne kadar sınırlandıracağı da şüphelidir. ■



LÜBNAN İŞGALİ KARŞISINDA BÖLGESEL VE KÜRESEL POLİTİKANIN DUYARSIZLIĞI

Danya Kulaylat Hatib
Dr., Direktör, RCCP

Lübnan'a yönelik savaş, İran'a karşı yürütülen savaşın bir uzantısı olarak gerçekleşmektedir. Ayetullah Ali Hamaney'e yönelik suikastın ardından Hizbullah, İsrail'e ateş açarak savaşa dahil oldu. Ancak belirtmek gerekir ki İsrail, 2024 ateşkes anlaşmasından sonraki bir buçuk yıl boyunca ateşkesi 10.000'den fazla kez ihlal etmişti. Her ne kadar ilk ateş açan taraf Hizbullah olarak öne çıksa da, Channel 12, İsrail'in ilk saldırısından saatler önce Lübnan'a savaş başlatma planlarını onayladığını duyurmuştu.

MEZHEPÇİLİK VE BÖLGESEL BAĞLANTILAR

Lübnan'a yönelik mevcut savaş ve bölgesel bağlantıları, ülkenin toplumsal ve siyasi yapısı ile bölgesel güçlerle kurduğu ilişkiler analiz edilmeden anlaşılabilir. Lübnan sistemi, farklı mezheplerin güç ve kontrolü maksimize etmeye çalıştığı mezhepsel bir sistemdir. Ayrıca, egemenlik ve bağımsızlıktan ne kadar söz edilirse edilsin, Lübnan'ın küçük bir devlet olarak özellikle dış politikada sınırlı bir manevra alanına sahip olduğunu da belirtmek önemlidir.

Birleşik Arap Emirlikleri (BAE) veya Katar gibi mali kapasitesi ve diplomatik etkisi yüksek ve nispeten bağımsız kararlar alabilen ülkelerin aksine, Lübnan'ın dış politikası bü-

Silahsızlanma süreçlerinde, devlet kurumları çeşitli düzenlemeler çerçevesinde etkin bir rol oynarken, Hizbullah söz konusu olduğunda Lübnan devleti Hizbullah'tan silahsızlanmasını talep ederken ne etkin bir süreç yönetimi sergileyebilmiş ne de Hizbullah'ın siyasi bir parti olarak varlığını sürdürdürebileceğine veya İsrail tarafından hedef alınmayacağına dair garanti verememiştir.

yük ölçüde bölgesel güçlere bağımlıdır. Bu durum, farklı iç siyasi grupların farklı dış "koruyuculara" sahip olmasıyla daha da belirgin hale gelmektedir. Çoğunlukla Hizbullah ve Amal tarafından temsil edilen Şii blok, İran ile özel bir ilişkiye sahiptir. Lübnan parlamentosunda Hristiyan çoğunluğu temsil eden Hristiyan Lübnan Kuvvetleri ise Suudi Arabistan ile yakın bir ilişki içerisinde.

Halk arasında Lübnan'ın tarafsız bir pozisyon alabileceği yönündeki tartışmalara rağmen, farklı grupların farklı bölgesel güçlerle olan bağlılıkları nedeniyle bu durumun uygulanabilirliği zordur. Bu nedente, Lübnan'daki iç istikrar büyük ölçüde bölgesel güçler arasındaki anlaşmalara bağlıdır.

2024 SAVAŞI

Kasım 2024'te, Lübnan, iki ay süren ve bu süreçte Hizbullah'ın kapasitesinin ciddi ölçüde zayıflatıldığı bir savaşın ardından İsrail ile ateşkes imzaladı. Bu savaş, özellikle Hizbullah yanlısı İran kampı ile gruba karşı olan kamp arasındaki iç tansiyonu artırdı. Hükümet ve Hizbullah karşıtı partiler grubun silahsızlandırılmasını talep ederken, tansiyon giderek yükselmiştir. Buna karşılık ABD, Hizbullah'a herhangi bir güvenlik garantisi vermeyi reddetmiştir.

Silahsızlanma süreçlerinde, devlet kurumları çeşitli düzenlemeler çerçevesinde etkin bir rol oynarken, Hizbullah söz konusu olduğunda Lübnan devleti Hizbullah'tan silahsızlanmasını talep ederken ne etkin bir süreç yönetimi sergileyebilmiş ne de Hizbullah'ın siyasi bir parti olarak varlığını sürdürdürebileceğine veya İsrail tarafından hedef alınmayacağına dair garanti verememiştir. ABD, İsrail'den bu tür bir garanti talep etmemiş; dolayısıyla Lübnan hükümetine de gruba müzakere sırasında kullanılabilecek herhangi bir garanti sağlayamamıştır. Lübnan'ı ziyaret eden Lindsey Graham, ancak grubun silahsızlanmasının ardından ABD'nin Lübnan'la ciddi bir görüşme yapabileceğini ifade etmiştir.

Kararı uygulama kapasitesine sahip olmayan Lübnan hükümeti, Amerikalıları yatıştırma yönünde bir tutum benimsemiş; Başkan ise, özellikle danışmanı ve kayınbiraderi Andrey Rahal aracılığıyla, Hizbullah ile ilişkisini sürdürmeye özen göstermiştir. Devletin silah üzerindeki tekeline savunan açıklamalara rağmen, Hizbullah üzerinde fiili bir üstünlük kurulduğuna dair somut göstergeler oldukça sınırlı kalmıştır. Bu durum, Lübnan devleti için bir çelişki ortaya çıkarmaktadır. Bölgesel güçler, özellikle Suudi Arabistan, güvenebilecekleri güçlü bir devlet yapısı görmezken, devletin de

bölgesel destek olmaksızın zayıf kalması durumu daha da karmaşık hale getirmiştir.

Lübnan devleti, son derece kırılgan ve riskli bir denge içinde hareket etmeye çalışmıştır. Bir yandan ABD'yi memnun etmeye çalışırken, diğer yandan Hizbullah ile karşı karşıya gelmekten kaçınmıştır. Hizbullah ile herhangi bir çatışmaya girmenin, geçmişte iç savaşa neden olan ordunun parçalanması riskini yeniden tetikleyebileceği ihtimali dikkate alınmıştır. Bu nedenle, Lübnan devleti hem iç siyasette hem de İsrail karşısında savunmasız bir konumda kalmıştır. Türkiye ve Suudi Arabistan'ın desteği sayesinde uluslararası alanda iyi bir konumda olan Suriye'nin aksine, Lübnan herhangi bir bölgesel güç için öncelikli bir aktör olarak öne çıkmamaktadır.

Bu çerçevede hükümet, gelişmeleri izlemeye ve bölgesel düzenlemelerin nasıl şekilleneceğini görmeye dayalı temkinli bir yaklaşım benimsemiştir. Kendi stratejik inisiyatifini ortaya koymakta zorlanan devlet, dış politikada sınırlı bir manevra alanına sahip olduğunu açıkça ortaya koymuştur. Nitekim Dışişleri Bakanı'nın da Lübnan'ın diplomatik ağırlık oluşturabilecek bir pazarlık kapasitesi bulunmadığını ifade etmiştir. Bu durum, devletin yapısal zayıflığını ve karar alma süreçlerindeki bağımlılığını yansıtmaktadır.

Hizbullah'a karşı olan Lübnanlıların sayısı giderek artmakta ve bu kesim, İsrail ile süregelen savaşları sona erdirmenin bir yolu olarak normalleşmeyi savunmaktadır Cumhurbaşkanı, hükümetin Hizbullah ile silahların geri çekilmesini görüşmek üzere bir diyalog yürüteceğini ve silahların anlaşma çerçevesinde, zorlayıcı yöntemler kullanılmadan iç huzursuzluk yaratmadan kaldırılması gerektiğini vaat etmiştir.

Ancak, bu konuda anlamlı bir görüşme veya net bir müzakere sürecinin oluşturulamamıştır. Devlet, görünürdeki dengeyi korumaya ve farklı tarafları eş zananlı olarak memnun etmeye çalışarak, bölgesel koşulların değişmesini ve bölgesel bir çözümün ortaya çıkmasını bekleme stratejisini benimsemiştir. Hizbullah, Litani Nehri'nin güneyinde silahsızlanmayı kabul ederken, kuzeyinde silahsızlanmayı reddetmiştir. Aynı zamanda, İsrail ateşkesi ihlal etmeye ve grup üyelerini avlamaya devam etmiş, Lübnan devletinin çaresizliği ve kararsızlığı, Mart 2026'da ikinci bir şiddet dalgasına yol açmıştır.

İRAN'IN STRATEJİK DÖNÜŞÜMÜ: SINIRLI ÇEKİLMEYEN ETKİN KATILIMA

28 Şubat'ta ABD/İsrail'in, İran'a yönelik başlayan saldırı-

Lübnan devleti, son derece kırılgan ve riskli bir denge içinde hareket etmeye çalışmıştır. Bir yandan ABD'yi memnun etmeye çalışırken, diğer yandan Hizbullah ile karşı karşıya gelmekten kaçınmıştır. Hizbullah ile herhangi bir çatışmaya girmenin, geçmişte iç savaşa neden olan ordunun parçalanması riskini yeniden tetikleyebileceği ihtimali dikkate alınmıştır. Bu nedenle, Lübnan devleti hem iç siyasette hem de İsrail karşısında savunmasız bir konumda kalmıştır.

ları ve Hamaney'e suikastın ardından Hizbullah'ın bu savaşa dahil olması ile, 7 Ekim saldırıları sonrası benimsediği politikadan tamamen farklılaşmıştır. Bu durum, İran'ın 7 Ekim sonrası izlediği stratejiye göre İran'ın 2026 savaşında izlediği stratejide yaşanan belirgin farklılaşmanın bir yansımasıdır.

7 Ekim'den sonra, İran itidal politikası benimsemiştir. Hizbullah, İsrail'e karşı sembolik bir cephe açmış ve geniş çaplı çatışmalardan kaçınmıştır. Yalnızca sınırlı bir caydırıcılık sergilemek amacıyla minimal ve hesaplı saldırılar gerçekleştirilmiş, İran ise doğrudan müdahalede bulunmamıştır. Bu süreçte İsrail, önce Hamas'ı hedef almış, ardından Suriye sahasına yönelmiş ve nihayetinde İran'a yönelik saldırılar gerçekleştirmiştir. Bu gelişmeler, stratejik bir başarısızlık olarak değerlendirilmiştir.

Mevcut aşamada ise, İran ve onunla işbirliği yapan aktörlerin farklı bir yaklaşım benimseyerek daha geniş kapsamlı bir savaş yürütmektedirler. Bu aktörlerin, Sun Tzu'nun "ölüm alanı" olarak tanımladığı, köşeye sıkışmış ve geri çekilemeyen bir konumda buldukları görülmektedirler. Alternatif seçeneklerin sınırlı olduğunun farkında olmaları ve özellikle İsrail ile ABD'de İran'da rejim değişikliği olasılığının açık biçimde tartışılması, çatışmanın yüksek yoğunluklu ve süreklilik arz eden bir karakter kazanmasına yol açmaktadır. Bu nedenle, bu savaşta İran, bölge genelinde tüm kaynaklarını seferber etmekte ve dolayısıyla Hizbullah da bu kapsamlı mobilizasyona dahil olmaktadır.

Lübnan, herhangi bir bölgesel güç için öncelikli bir konumda değildir. Her ülke, kendi çıkarı doğrultusunda ABD nezdinde başkenti kullanmak istemektedir. Komşu ülkeler kendi sorunlarıyla meşgul durumda. Suriye, yayılmayı kontrol altına almakla ilgilenmekte; dolayısıyla önceliği sınır güvenliğini sağlamaktır.

Mısır'ın temel amacı ise Gazze'den kitlesel bir göçü önlemektir. Trump, yerinden edilme meselesine ilişkin daha temkinli bir söylem benimsemiş olsa da, bu durum Kahire açısından hâlen yakın bir tehdit olarak algılanmaktadır. Suudi Arabistan geçmişte Lübnan'ı korumak amacıyla diplomatik ve siyasi ağırlığını kullanmıştır; nitekim 1982'de Kral Fahd, İsrail'in Beyrut'tan çekilmesini sağlamak üzere Başkan Reagan nezdinde girişimlerde bulunmuştur. Ancak şimdi durum farklı. Suudi Arabistan, İran tehdidini savuşturmak ve İran ile savaşın içine çekilmemeye odaklanmaktadır.

Fransa, Lübnan'ın uluslararası ilişkilerinde her zaman bir rol oynamıştır. Kasım 2024'te, ABD ile birlikte, İsrail ve Hizbullah arasındaki çatışmaları sona erdirdiği varsayılan ateşkesin başlıca aracı olmuştur. O tarihten bu yana, ateşkesi izlemek ve BM Güvenlik Konseyi'nin 1701 no'lu kararını uygulamak üzere Uluslararası İzleme ve Uygulama Mekanizması (IMIM) adında bir yapı oluşturuldu. Fransa, ABD, Lübnan, İsrail ve UNIFIL ile birlikte IMIM'in üyelerinden biriydi. Ancak, IMIM'in rolünü sınırlandırarak Fransa'yı devre dışı bırakma çabalarında bulunmuştur. ABD ve İsrail, IMIM'in yerine ABD, İsrail ve Lübnan arasında doğrudan üçlü siyasi görüşmeler yapılmasını istemiştir; bu görüşmeler, İsrail'in Suriye ile yürüttüğü görüşmelere benzer şekilde planlanmıştır. Bu nedenle, Fransa ABD ve İsrail tarafından dışlanmaktadır.

İSRAİL'İN DAYATTIĞI ZORLAYICI KOŞULLAR

İsrail'in Lübnan için uygulamaya koyduğu işgal planı son derece önemli sonuçlar doğurma potansiyeline sahiptir. İsrail, Savunma Bakanı Katz'ın da belirttiği gibi, bu bölgede evlerin yıkılacağı ve yaklaşık bir milyon kişinin evlerine geri dönemeyeceği bir güvenlik

bölgesi oluşturmak istemektedir. Savaş öncesinde, müzakereci Simon Karam'ın tanımladığı gibi, İsrail Lübnan'a "son derece ağır koşullar" dayatmıştır. İsraililer, Lübnan'ın gerçek bir desteğe sahip olmadığını bilerek üzerindeki baskıyı artırmaktadır.

Lübnan gazetesi Al Nahar'ın genel yayın yönetmenine göre, İsrail, saldırganlığı durdurmak için dört şart öne sürmüştür. Bu şartlar arasında Hizbullah'ın silahsızlandırılması, tüm askeri operasyonların durdurulması ve Madrid'de 1991'de gerçekleştiği gibi dışişleri bakanları seviyesinde doğrudan müzakerelerin başlatılması gibi maddeler bulunmaktadır. Resmen belirtilmemiş olsa da Hizbullah'ın tasfiyesini içerecek bir normalleşme yönünde de bir baskı söz konusudur. İsrail çevrelerine yakın The Washington Institute for Near East Policy'deki Lübnan doğumlu Friedmann Senior Fellow Hanin Ghaddar, Kongre'deki bir oturumda Lübnan'ın normalleşmesi gerektiğini, çünkü yalnızca bunun Hizbullah'ı ortadan kaldırabileceğini önermiştir.

İsraili politikacılar, İsrail'in sınırlarını Litani Nehri'ne kadar genişletmekten açıkça söz etmekte ve bu bölgede ciddi bir işgal sürecini başlatmıştır. Önemle belirtmek gerekir ki, İsrail BM'de sınırlarını hâlâ tanımlamış değildir. İsraili politikacılar Büyük

İsrail'den açıkça bahsediyor, ki bu durum Lübnan'ı çok daha zor bir duruma sokmaktadır. İsrail'i yetkililerin "Litani nehrinin güneyini, Lübnan'dan kopardık" şeklindeki açıklamaları da bu anlamda somut bir göstergedir.

İsrail'in Batı Şeria'da uyguladığı stratejiyi benzer biçimde hayata geçirebileceğine yönelik endişeler bulunmaktadır. Bu strateji, belirli bölgelerin askeri alan ilan edilmesi, yerleşik nüfusun geri dönüşünün engellenmesi, ardından yerleşimlerin yıkılması ve yeni yerleşim faaliyetlerinin başlatılması gibi adımları içermektedir. Mevcut savaştan önce, yerleşimciler İsrail ordusunun koruması altında Lübnan sınırına sızmış, Güney Lübnan'da, sözde bir Yahudi azizin gömülü olduğu köyde Yahudi ritüelleri gerçekleştirmişlerdir. Bu durum, topraklarının ilhak edileceğinden korkan Şiiler için alarm verici bir sinyal oluşturmuştur.

Öte yandan, İsrail'in Lübnan'daki varlığı, Suriye'deki varlığıyla bağlantılıdır. İsrail, sınırları etrafında bir tür kuşak oluşturmuştur. Hermon Dağı, Lübnan ile Suriye arasında bir buluşma noktasıdır. Dolayısıyla, İsrail'in Lübnan'daki varlığı, Suriye'deki varlığına derinlik kazandırmaktadır. İsrail'in Lübnan'dan çekilmesi, Suriye'deki varlığı dikkate alınmadan tartışılması olası değildir.

Öte yandan, İsrail'in Lübnan'daki varlığı, Suriye'deki varlığıyla bağlantılıdır. İsrail, sınırları etrafında bir tür kuşak oluşturmuştur. Hermon Dağı, Lübnan ile Suriye arasında bir buluşma noktasıdır. Dolayısıyla, İsrail'in Lübnan'daki varlığı, Suriye'deki varlığına derinlik kazandırmaktadır. İsrail'in Lübnan'dan çekilmesi, Suriye'deki varlığı dikkate alınmadan tartışılması olası değildir.

MUHTEMEL SENARYOLAR

Mevcut konjonktürde bölgesel ve küresel aktörlerden İsrail'e karşı Lübnan'a somut bir destek sağlanmasa da, Lübnan'ın tamamen İsrail'in kontrolüne geçmesini istemeyen birkaç ülke bulunmaktadır. Öncelikle, Suudi Arabistan, Lübnan'ın İsrail ile normalleşmesini istememektedir; zira bu durum Suudi Arabistan'ın pozisyonunu zayıflatır. Suudi Arabistan, açıkça, Filistin devleti kurulmadan İsrail ile normalleşmeyeceklerini belirtmiştir.

Türkiye açısından, İsrail'in Lübnan'daki varlığı, Türkiye'nin Suriye üzerindeki etkisini de etkileyecektir. İsrail'in bölgesel düzeyde attığı bir çok adım, Türkiye'yi çevreleme çabası olarak yorumlanmaktadır. İsrail, Süveyda'daki Dürziler ve kuzeydoğu Suriye'deki PKK/YPG ile ilişki kurarak Türkiye ve yeni Suriye devletinde

rahatsızlık yaratmaktadır. Ayrıca, Güney Kıbrıs Rum Yönetiminde (GKRY) hava savunma sistemleri konuşlandırmıştır. Lübnan'da kalıcı bir İsrail varlığı bu çevrelemeyi daha da güçlendirecektir. Bu nedenle, Suudi Arabistan ve Türkiye'nin Lübnan'daki savaşı durdurmak ve İsrail'i sınırlamak yönünde çıkarı bulunmaktadır.

Öte yandan, İran, herhangi bir anlaşmayı Lübnan'daki İsrail saldırılarını durdurulması şartına bağlamıştır. Bu nedenle, İran'ın bu pozisyonda ısrar etmesi durumunda Netanyahu'nun iddia ettiğinin aksine, Lübnan'daki savaşın İran ile savaşın ötesine geçmesi olası değildir; İran ile savaş sona erdiğinde, Lübnan'daki savaş da sona ermiş olacaktır. Dolayısıyla, İran'a karşı yürütülen savaş sona erdiğinde Lübnan'daki savaşın da sona ermesi ve bunun bölgesel bir anlaşmanın parçası olması beklenebilir. ■



LÜBNAN DEVLETİNİN ÇIKMAZI: İÇ SİYASİ BÖLÜNME VE DİPLOMATİK MÜCADELE

Abdullah Musab Şahin
Dr. Araştırmacı

Nisan ayının ilk günleri itibarıyla Lübnan'ın güneyinde İsrail'in kara harekâtı devam ederken Beyrut'a hava saldırıları da ivmesini koruyor. Lübnan Cumhurbaşkanı ve hükümeti bölünmüş siyasi fraksiyonlar arasında iletişimi ve dengeyi tam manasıyla sağlayamadığı için uluslararası aktörlere ve topluma çözüm çağrılarında bulunuyor. Yaşanan süreç, Lübnan açısından bir iç siyasi bölünmeyi yeniden gün yüzüne çıkarırken çözümün ancak dışarıdan gelebileceğini gösteriyor. Bir başka deyişle, iç siyasi bölünme diplomatik mücadele sürecini doğrudan tetiklemektedir.

Lübnan'ın bugün içinden geçtiği süreç yeni ortaya çıkan bir kaos olarak değerlendirilmemelidir. 1943'te sözlü olarak kabul edilen Milli Pakt (Milli Misak); Lübnan'ın bağımsızlığını vurgularken devleti "veto sarmalına" sürükleyen mezhepçi sistemi de kurumsallaştırmıştır. Söz konusu sistem bir yandan kamu pozisyonlarının mezhepler arasında dağılımını esas alırken, diğer yandan her idari kararın mezhep gruplarının onayına tabi tutulmasını da zorunlu kılıyordu. Bu durumun en kritik sonucu yönetimde mezhepsel veto sisteminin yerleşmiş olmasıdır.

Ordu'nun Litani Nehri'nin kuzeyine konuşlanıp konuşlanmayacağı, İran Büyükelçisinin sınır dışı edilmesi veya parlamento seçimleri gibi meseleler; bu yapısal sorunun doğurduğu müzakere zemini arayışlarının en güncel örnekleridir. Bu örnekleri; cumhurbaşkanlığı seçimlerinin takvime bağlanması, adayların belirlenmesi ya da Hizbullah'ın silahsızlandırılması gibi kritik başlıklarla çoğaltmak mümkündür.

Seksen yılı aşkın süredir bu sistem Lübnan'ı sürekli müzakere arayışlarının söz konusu olduğu bir yapıya dönüştürmüştür. Ordu'nun Litani Nehri'nin kuzeyine konuşlanıp konuşlanmayacağı, İran Büyükelçisinin sınır dışı edilmesi veya parlamento seçimleri gibi meseleler; bu yapısal sorunun doğurduğu müzakere zemini arayışlarının en güncel örnekleridir. Bu örnekleri; cumhurbaşkanlığı seçimlerinin takvime bağlanması, adayların belirlenmesi ya da Hizbullah'ın silahsızlandırılması gibi kritik başlıklarla çoğaltmak mümkündür.

Lübnan'ın kronik problemlili yapısı içerisinde benzer nitelikteki tüm meseleler müzakereye konu olmaktadır. Üstelik müzakerenin karşı tarafları taleplerini Lübnan sistemi içerisinde meşru bir zeminde birbirlerine iletmektedir. Anayasaya ya da uluslararası kararlara dayanan yapısal reform önerileri Nebih Berri ve Hizbullah'ın Lübnan'ın mezhepçi yapısından beslenen kurumsal veto gücüyle karşılaştırmakta ve pratikteki işlevini kaybetmektedir. Bu kurumsal problemlili yapı çözümün yalnızca iç dinamiklerle mümkün olmadığına işaret etmektedir.

İLK MEYDAN OKUMA: LİTANİ NEHRİNİN İKİ YAKASI

Geçtiğimiz senenin ilk haftalarında göreve başlayan

Cumhurbaşkanı Joseph Avn ve onun tarafından hükümeti kurmakla görevlendirilen Nevvaf Selam ilk hitaplarında bütün Lübnanlıları heyecandıran bazı taahhütlerde bulunmuştu. Bu vaatlerden en dikkat çeken Litani Nehri çevresinde oluşturulması planlanan yeni statükoyla ilgiliydi. Aylar sonra 2026'nın ocak ayında Lübnan Ordusu, nehrin güneyinde devletin silah tekeli etkin ve somut biçimde eline aldığını duyurdu. Onlarca yılın ardından Lübnan ordusu güneyde sınırlı da olsa bir hareket alanı elde etmiş oldu. 1989'da imzalanan Taif Mutabakatı, bu mutabakata bağlı olarak 1990'da gerçekleştirilen anayasal değişiklikler ve Birleşmiş Milletler Güvenlik Konseyi'nin (BMGK) 1701 sayılı kararının nihayet somut bir karşılık bulmaya başladığına işaret etmekteydi. Ulusal ve uluslararası belgelere giren bu prensip açıkça Lübnan topraklarındaki tek silahlı gücün devlet olabileceğini söylüyordu. Litani Nehri'ne ilişkin söz konusu ilk vaat en azından asgari düzeyde hayata geçirilmişti.

Bu yılın şubat ayı itibarıyla hükümet, vaatlerini Litani'nin kuzeyine çevirdi. Ancak bölgede silah tekelinin tam anlamıyla sağlanmasının 4 ila 6 ay kadar gecikeceği ifade edilmiştir. Lübnan hükümeti anayasa hükümleri, BMGK'nın 1559 ve

1701 sayılı kararlarına uygun olarak Lübnan'da devlet dışı silahlı aktörleri tasfiye edeceğine uluslararası arenada beyan etmekteydi. Hizbullah ise bu planı doğrudan reddeder; söz konusu girişimin Lübnan'ın Şii toplumuna yönelik kasıtlı bir etkisiz hale getirme operasyonu olduğunu savunmuştur. Örgüt, Lübnan'ın mevcut mezhepsel sistemine atıfta bulunarak, Şii toplumunun varlığının tehlikede olduğunu karşı tarafa iletmiştir.

Görüldüğü üzere burada ilginç olan husus iki tarafın da eylemlerini Lübnan'ın hukuki ve siyasi standartları içinde meşrulaştırma çabasıdır. Lübnan hükümeti eylemlerini anayasa ve uluslararası antlaşmalara atıfla gerçekleştirirken, Hizbullah ya da bu sürece biraz daha mesafeli duran Şii toplumu ise hükümetin eylemlerini sözlü olarak kabul edilen ancak bağlayıcı olan -anayasal- prensiplere dayandırmaktadır. Bu prensipler Lübnan'da her mezhep grubu için kitlesel varlığı ve dolaylı olarak bu varlığı koruması için silah bulundurma hakkını meşru kılmaktadır.

BİR DİĞER ÖRNEK: PERSONA NON GRATA

Sistemin kurumsal işleyişi yapısal olarak hatalı kurgulanmıştı zira "evetçiler" veya "hayırcılar" olarak tasnif edebi-

leceğimiz iki grup hemen hemen her meselede müzakere sürecini başlatmak zorunda kalıyordu. Bunun en ciddi örneklerinden biri İran'ın Lübnan'a yeni atadığı büyükelçi Mohammed Rıza Shibani'nin 24 Mart'ta "persona non grata" (istenmeyen kişi) ilan edilerek; beş gün içinde ülkeyi terk etmesinin kararlaştırılmasıydı. Bu kararın gerekçesi; büyükelçinin yetkisiz temaslarda bulunması ve Lübnan'ın iç işlerine müdahale etmesi olarak açıklandı. Bu doğrultuda Viyana Sözleşmesi'nin hükümleri işletildi, böylece hukuki meşruiyet hazırlandı.

Buna rağmen şimdiye kadar kamuoyuna Shibani'nin Lübnan'ı terk ettiğine ilişkin herhangi bir haber yansımada. Shibani; Meclis başkanı Nebih Berri ve Hizbullah'ın hamiliğinde Lübnan'da kalmaya devam ettiği düşünülmekte. Görüldüğü üzere bir diğer hukuki düzenleme ya da uluslararası sözleşmeyle teminat altına alınan hüküm Lübnan gerçekliğinde teoriye hapsedilmiş durumdadır. Burada mesele yalnızca Viyana Sözleşmesi'nin ilgili hükümleri uyarınca gerçekleşen diplomatik bir kural ihlalinden ibaret değildir. Aksine, bir devletin dışişleri bakanlığı tarafından alınan kararın aynı devletin meclis başkanı ve yabancı bir ülkenin koordi-

Lübnan hükümeti eylemlerini anayasa ve uluslararası antlaşmalara atıfla gerçekleştirirken, Hizbullah ya da bu sürece biraz daha mesafeli duran Şii toplumu ise hükümetin eylemlerini sözlü olarak kabul edilen ancak bağlayıcı olan -anayasal- prensiplere dayandırmaktadır.

9 Mart'ta İsrail'in eylemleri gerekçe gösterilerek Lübnan Parlamentosu görev süresini yeniledi ve seçimleri resmen erteledi. Lübnan'da bu durumla ilk defa karşılaşılmıyor; geçtiğimiz yıllarda da savaş koşulları, yerinden edilme ve güvenlik tehditleri sebebiyle seçimler defalarca ertelenmişti. Endişe veren seçimlerin ertelenmesi olgusunun istisnai/geçici görünümünden ziyade kalıcı hale gelme ihtimalidir.

ne hareket ederek vetosuyla etkisiz hale getirilmesi söz konusudur. Bu durum bir açıdan da egemenlik krizidir.

Bir önceki örneğe benzer bir tablo sergilenmektedir: Uluslararası anlaşma hükümlerine referansla verilen meşru bir karar, Lübnan'ın mezhepçi yapısına bağlı olarak diğer grup tarafından yine "meşru" bir zeminde veto edilmektedir.

ÜÇÜNCÜ MEYDAN OKUMA: MAYIS AYI SEÇİMLERİ

Lübnan'da geçtiğimiz yılın son aylarındaki en kritik gündem maddelerinden biri; anayasaya göre mayıs ayında yapılması planlanan seçimlere ilişkin bir takvimin Berri tarafından meclis gündemine taşınıp taşınmayacağıydı. Beklenildiği gibi oldu ve seçim takvimine ilişkin bir gündem parlamentoya taşınmadı. Bu durum Berri'nin seçimlerin ertelenmesi suretiyle fiili durumu korumak istediği şeklinde algılandı ve eleştirilere konu oldu.

Nihayetinde 9 Mart'ta İsrail'in eylemleri gerekçe gösterilerek Lübnan Parlamentosu görev süresini yeniledi ve seçimleri resmen erteledi. Lübnan'da bu durumla ilk defa karşılaşılmıyor; geçtiğimiz yıllarda da savaş koşulları, yerinden edilme ve güvenlik tehditleri

sebebiyle seçimler defalarca ertelenmişti. Endişe veren seçimlerin ertelenmesi olgusunun istisnai/geçici görünümünden ziyade kalıcı hale gelme ihtimalidir.

Burada ilginç olan seçimlerin takvime bağlanmasına ilişkin gündem oluşturmeyen Berri'nin, seçimlerin ertelenmesine ilişkin teklifini meclise ivedilikle taşımış olmasıdır. Meclisin bir kısmı, özellikle Hristiyan partilerin büyük çoğunluğu bu karara karşı çıktı ve erteleme kararının belirli kesimlerin iktidarda kalması için kullanılacağı çekincesini ifade etti. Nitekim gerçekten de anayasaya göre mayıs ayında yapılması planlanan seçimler Hizbullah'ın içeriden ve dışarıdan gelen baskılarla siyasi ve askeri olarak zayıfladığı bu senaryoda güç dengesini yeniden reform hükümeti lehine çevirebilirdi. Berri, bu ihtimalin önüne geçmek adına erteleme kararını önceliklendirerek parlamentodan geçirmiştir

Anayasaya göre mayıs ayında yapılması planlanan seçimlerin takvime bağlanmasını isteyen grup ile bu kararı sürüncemede bırakan ikinci grup müzakere masasında karşı karşıya geldi. Seçimlerin vaktinde yapılmasını savunan taraf bu talebini doğrudan anayasaya dayandırarak meşru bir zemin oluşturdu. Öte yandan karşı grup ise erteleme kararını

Lübnan'ın siyasi tarihine, geçmiş örneklere ve güvenlik tehdidine bağlayarak bu kararı ülkenin şartlarına göre meşrulaştırıp diğer tarafa ve kamuoyuna sundu. Gelinek noktada; Berri ve Hizbullah'ın parlamento seçimlerine ilişkin kurulan müzakere masasından eli güçlü şekilde ayrıldığını söylemek mümkün gözüküyor. Mayıs ayı seçimleri Lübnan'ın kurumsal problemlerinin ve bu problemlere bağlı olarak zıt taleplerin meşru şekilde ileri sürdürebildiğinin bir başka örneği olarak karşımıza çıkmaktadır.

SONUÇ VE BEKLENTİLER

Sonuç itibarıyla Lübnan'ın bugün yaşadığı süreç birbirinden bağımsız gibi görünen krizlerin bir araya gelmesinden ibaret değildir. Yukarıda örneklenen Litani Nehri çevresindeki askeri hareketlilik, İran Büyükelçisi'nin istenmeyen kişi olarak ilan edilmesi ve seçimlerin ertelenmesi gibi meydan okumaların her biri müstakil olaylar gibi görünse de aslında aynı yapısal zeminden beslenmektedir. Kronik bir sorun teşkil eden bu zemin; Lübnan'ın yazılı kuralları ve şifahi (sözlü) mutabakatları tarafından şekillendirilmektedir. 1943 tarihli Milli Pakt, Taif Mutabakatı, anayasal değişiklikler ve uluslararası antlaşmalar; Lübnan siyaset sahnesindeki *evet ve hayır* cephelerinin her birine kendi taleplerini meşru bir zeminde ileri sürme hakkı tanımaktadır. Ancak her iki tarafın da kendi meşruiyetini hukuktan veya gelenekten alabiliyor olması, nihai noktada müzakere masasını tamamen kilitlemektedir.

Gerçekten de bu sistemde ilgi çekici olan karşı tarafların eylemlerini ya da taleplerini hukuken ve siyaseten meşru bir zemine oturtabilmesidir. Yukarıdaki örneklerde görüldüğü üzere; hükümet gücünü Taif metnine, anayasaya ya da uluslararası kararlara

dayandırmaktadır. Karşı cephe olan Berri ve Hizbullah ise 1943 tarihli sözlü mutabakatın (Milli Pakt) fiili uygulamasına veya mezhep grubu olarak "varlıklarının tehdit altında olduğu" iddiasına sığınmaktadır. Zira bu söyleme göre Lübnan'da diğer mezhep grupları gibi Şii toplumunun da varlığını koruması elzemdir. Her konuda kurulan müzakere masasında iki tarafta taleplerini "meşru" olarak ileri sürebildiği için bir kilitleme söz konusu oluyor ve bu kilidi o anda siyasi olarak daha güçlü olan taraf açabilmektedir.

Aksi yöndeki eleştirilere rağmen Selam hükümeti belki de Lübnan tarihinin en ciddi ve yapısal adımlarını atmaya çabalamaktadır. Ancak her reform hamlesi veto duvarına çarptığı için ya yarım kalmakta ya da başka müzakerelere kurban edilmektedir. Nitekim Litani dosyası hâlâ kapanmış değil. İran Büyükelçisi hâlâ Lübnan'daki varlığını sürdürmekte ve seçimlerin akıbetine ilişkin muam-ma ciddiyetini korumaktadır.

Özetle; mevcut tabloda Lübnan, kendi iç dinamiklerinden kaynaklanan kronik ve döngüsel bir krizle mücadele etmektedir. İç aktörlerin çözüm üretmediği bu iklimde, Lübnan için çıkış yolunun ancak dış bir müdahale ile mümkün olabileceğine dair kanaat giderek güçlenmektedir. Bu yaklaşım kısmen doğru olabilir; zira Lübnan içerisindeki aktörler bir reçete üretememektedir. Dışarıdan gelecek çözüm önerisinin bir BMGK kararının ötesinde olması gerekmektedir. Zira 1559 ve 1701 sayılı kararlarda görüldüğü gibi bu yöndeki yeni bir kararın da Lübnan'ın mezhepsel veto sistemi içerisinde tıkanma ihtimali bulunmaktadır.

Çözüm arayışlarının bir başka BMGK kararının ötesinde kurgulanması gerekmektedir. Aksi takdirde yeni bir karar, Lübnan'ın ken-

dine özgü paradoksu içerisinde kaybolma ve anlamını yitirme riskiyle karşı karşıyadır. Daha önceki yıllarda pratikte gördüğümüz gibi Katar ya da Suudi Arabistan gibi ülkelerden gelen uluslararası arabulucularla işletilecek yeni çözüm arayışlarının Lübnan'ın günlük krizlerinin ötesinde anayasal değişikliğe odaklanması gerekmektedir.

Bu anayasal değişikliğin temel hedefi kota sistemi ya da mezhepçi sistem olarak

isimlendirilen yapının ortadan kaldırılmasıdır. Aslında bu hedefin hukuki zemini hâlihazırda mevcuttur. Lübnan Anayasası'na 1990 yılında (Taif sonrası) eklenen 95. Madde, mevcut mezhepçi sistemin "geçici" olduğunu açıkça beyan etmekte ve parlamentoyu bu sistemi ortadan kaldırmak için gerekli adımları atmaya mecbur kılmaktadır. Dolayısıyla uluslararası çözüm arayışlarının yeni bir BMGK kararı yerine bu noktaya ilerlemesi gerekmektedir. ■

LÜBNAN'DA EŞİK ALTI SAVAŞ

Imad Rizk
Dr., Direktör, ISCS

2 Mart 2026'dan bu yana İsrail saldırıları Lübnan genelinde coğrafi olarak genişlerken, Hizbullah kontrollü bir karşılık vermeyi sürdürmüştür; topyekûn savaşı tetiklemeden baskıyı devam ettirmek için gerilla taktiklerine ve hibrit savaşa başvurmuştur. Günlük 60-75 operasyon seviyesine ulaşan ve 2024 yoğunluk düzeylerini ikiye katlayan yüksek operasyon temposuna rağmen, çatışma kırılğan bir caydırıcılık dengesinde yönetilmeye devam etmektedir.

2024'teki sınırlı ve kısıt temelli operasyonlardan 2026'da sürdürülen yüksek hacimli yıpratma savaşına geçiş, savaş dinamiklerinde yapısal bir değişime işaret etmektedir. Hizbullah'ın Suriye'deki deneyimiyle güçlenen ve İHA'lar, hassas güdümlü silahlar ile merkezi

olmayan taktiklerin entegrasyonu sayesinde gelişen kapasitesi, geleneksel caydırıcılık modellerini aşındırmış; çatışma alanını İsrail'in derinliklerine kadar genişleterek "tampon bölge" kavramını fiilen ortadan kaldırmıştır.

Bununla birlikte bu tırmanış, geri dönüşü olmayan noktaya henüz ulaşmamıştır; böyle bir durum, daha yüksek yoğunluğun sürdürülebilir hale gelmesini, daha derin stratejik hedeflemeyi ve büyük tetikleyici olayları gerektirir. En olası senaryo, döngüsel tırmanma ve gerilimin düşmesi sürecinin devam etmesidir; ancak özellikle büyük bir şok olayının mevcut dengeli bozması halinde, tam ölçekli savaş riski varlığını sürdürmektedir.

2 Mart 2026'dan bu yana İsrail saldırıları Lübnan genelinde coğrafi olarak genişlerken, Hizbullah kontrollü bir karşılık vermeyi sürdürmüş; topyekûn savaşı tetiklemeden baskıyı devam ettirmek için gerilla taktiklerine ve hibrit savaşa başvurmuştur.

İSRAİL'İN ÇOK CEPHELİ SAVAŞ HAZIRLIĞI

İsrail Genelkurmay Başkanı Eyal Zamir, 2 Mart 2026'da başlayan yeni çatışmadan altı ay önce yaptığı değerlendirmede, 2026 yılı boyunca "çok cepheli savaş" çerçevesinde yüksek yoğunluklu taarruz operasyonlarının devam edeceğini ve potansiyel olarak dalgalı bir döneme hazırlık yapıldığını ifade etmişti. Zamir, ordunun "tehditleri zayıflatmak" ve "(temas hatları veya cepheler boyunca) çatışmaları kesin biçimde sonuçlandırmak" için çalışacağını ifade etmişti.

Açıklanan savaş hedefleri, birbiriyle bağlantılı bir dizi amaçla odaklanmaktadır: Hizbullah'ın gücünü yeniden inşa etmesini engellemek ve sınır boyunca yeniden konuşlanmasını durdurmak; grubun kapasitesini sınırlayan bir "anlaşma" yoluyla Lübnan'da yeni bir güvenlik ve siyasi düzen dayatmak; istikrarın şartı olarak -muhtemelen ABD desteğiyle- silahsızlandırılmasını sağlamak; tampon bölgeler oluşturmak; ve hassas güdümlü füzeler ile İHA'lar gibi niteliksel kabiliyetlerini ortadan kaldırmak.

Ancak bu resmi hedeflerin arkasında daha geniş ve daha iddialı bir amaç yatmaktadır: Gazze savaşının ardından Tel Aviv'in bölgesel çıkarlarına hizmet edecek şekilde Lübnan'ın siyasi ve güvenlik ortamını ye-

niden şekillendirmek. Bu da meselenin yalnızca taktik askeri operasyonların ötesine geçtiğini ve yapısal bir dönüşüm projesi niteliği taşıdığını göstermektedir.

Tırmanış, daha geniş bir bağlam içinde gerçekleşmekte olup, "yaşananların henüz konvansiyonel savaş düzeyine ulaşmadığını, aksine İran liderliğindeki bölgesel eksenin bir parçası olan Hizbullah ile İsrail arasında açık bir çatışma niteliği taşıdığını" göstermektedir. Bu gerçeklik, hâlen "Gerçek Vaat 4 Operasyonu" adlandırmasını kullanan İran tarafı açısından dahi, doğrudan bir çatışmaya evrilebilecek olası bir sürecin habercisi olabilir.

Mevcut durum, "eşik altı savaş" olarak bilinen çerçeveye girmektedir; yani müzakerelerin ateş altında yürütüldüğü, başka bir deyişle müzakere ile birlikte sürdürülen bir savaş biçimidir. Bu kavram daha önce Donald Trump tarafından da dile getirilmiştir. Nitekim, Trump "devam eden askeri operasyonların sınırlı nitelikte olduğu, caydırıcı hedefler taşıdığı ve her iki tarafın da tam ölçekli savaşa sürüklenmeden karşılıklı baskı kurmaya çalıştığı hassas bir denge içinde gerçekleştiği" vurgulamıştı. Ancak bu denge, doğası ve sınırları hakkında temel soruları beraberinde getirmektedir: Bu sürdürülebilir bir denge midir, yoksa patlamaya hazır bir gerçekliğe dayanan geçici bir ateşkesten mi ibarettir?

İsrail, önleyici saldırılar, istihbarat operasyonları ve hedefli suikastlar gerçekleştirmeye devam ederken, Hizbullah açık bir çatışmaya girmekten kaçınmaktadır. Bu itidal, Lübnan'daki iç parçalanmışlık ve savaş, tarafsızlık ya da barış konusunda ulusal bir uzlaşının bulunmamasıyla bağlantılıdır. Gerek iç gerek bölgesel düzeyde herhangi bir ilave tırmanış, özellikle devlet kurumlarının zayıflığı ve etkinliklerinin azalması, ayrıca 2018'de başlayıp 2019'da derinleşen ekonomik çöküşle birlikte vatandaşlar ile siyasi otorite arasında -hatta siyasi sınıfın kendi içinde-güvenin ciddi biçimde aşınmış olması nedeniyle, geniş çaplı bir iç krizi tetikleyebilir.

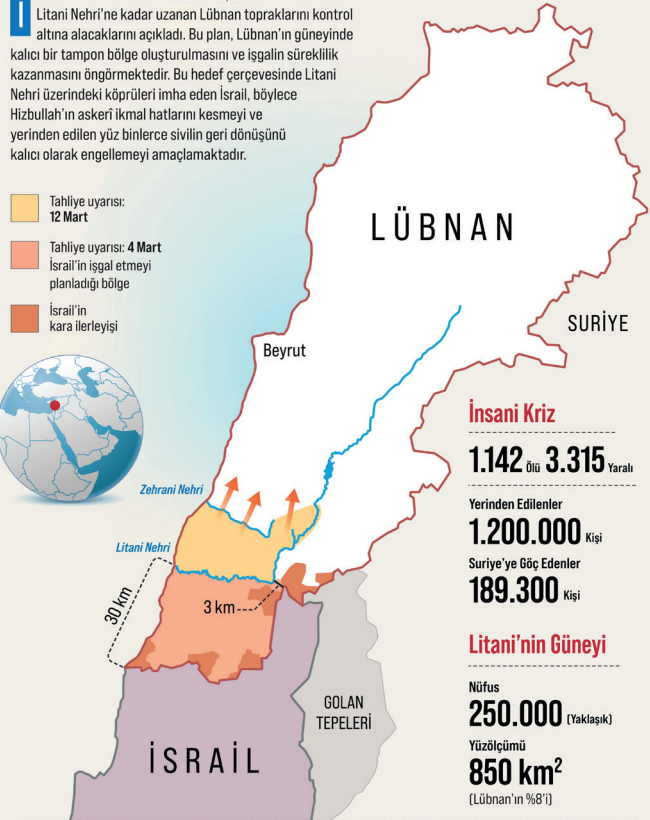
Geleceğe yönelik bir değerlendirme yapmak gerekirse, yüksek olasılıkla bu çatışma biçimi, mevcut kırmızı çizgiler içinde devam edecektir. Bu da tam ölçekli bir savaşa ulaşmadan veya gerçek bir barış sağlanmadan, aralıklı tırmanma ve gerilim düşüşü döngüleriyle kronik bir yıpranma durumu işaret etmektedir.

Buna karşılık, bölgesel ve uluslararası kısıtların altyapının tamamen yok edilmesini veya devletin bütünüyle çökmesini engellemesi nedeniyle, geniş çaplı bir çatışmaya tırmanma olasılığını yaklaşık yüzde 25 olarak değerlendiriyorum.

İSRAİL'İN LÜBNAN'I İŞGAL PLANI

İsrail Savunma Bakanı Yisrael Katz, İsrail-Lübnan sınırından Litani Nehri'ne kadar uzanan Lübnan topraklarını kontrol altına alacaklarını açıkladı. Bu plan, Lübnan'ın güneyinde kalıcı bir tampon bölge oluşturulmasını ve işgalin süreklilik kazanmasını öngörmektedir. Bu hedef çerçevesinde Litani Nehri üzerindeki köprüleri imha eden İsrail, böylece Hizbullah'ın askeri ikmal hatlarını kesmeyi ve yerinden edilen yüz binlerce sivilin geri dönüşünü kalıcı olarak engellemeyi amaçlamaktadır.

- Tahliye uyarısı: **12 Mart**
- Tahliye uyarısı: **4 Mart** İsrail'in işgal etmeyi planladığı bölge
- İsrail'in kara ilerleyişi



İsrail'in Litani Üzerinde İmha Ettiği Köprüler



3- 2 Mart - 2 Nisan 2026 Arasında İsrail Saldırıları

2 Mart - 2 Nisan 2026 tarihleri arasında İsrail'in, Lübnan'da gerçekleştirdiği saldırılar şu şekilde özetlenebilir:

- Mart ayının başlarında Beyrut'taki otel ve konut bölgelerine yönelik saldırılar
- Beyrut'ta Hizbullah ile bağlantılı finansal kurumlara yönelik saldırılar
- Beyrut'ta araçlara ve kentsel mahallelere düzenlenen hava saldırıları
- Güney Lübnan'daki kasaba ve köylere günlük yoğun bombardıman
- Saldırıların yalnızca sınır hattıyla sınırlı kalmayıp ülke genelinde gerçekleşmesi

Güney Lübnan (En Yoğun Şekilde Hedef Alınan Bölge): saldırıların en yüksek yoğunluğu (yüzde 60'ın üzerinde), özellikle Litani Nehri'nin güneyinde gerçekleşmiştir.

Saldırıların neredeyse yarısı Sur, Bint Cbeyl ve Mercayun bölgelerinde yoğunlaşmıştır.

Sınır hattına yakın bölgelerde devam eden bombardıman ve kara operasyonları sürmektedir.

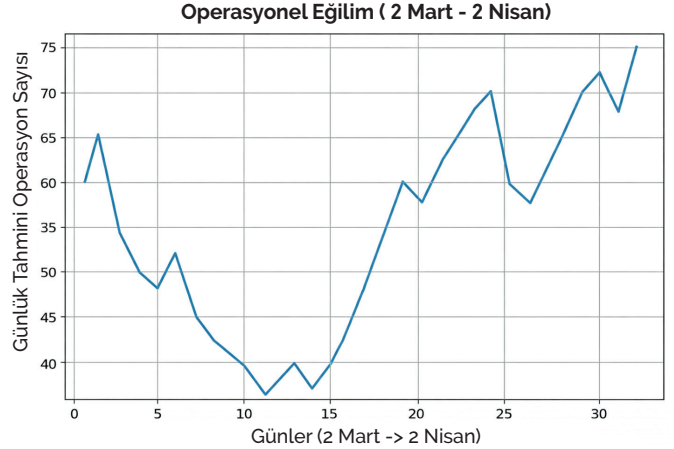
İşgalin Bir Aylık Seyri (2 Mart → 2 Nisan 2026)

Sur'dan sınır hattına kadar uzanan güney kesimi en ağır yıkıma maruz kalan bölgedir. Nebatiyeh kuşağında ise kesintisiz saldırılar devam etmektedir. Bekaa bölgesinde 15'ten fazla saldırı kaydedilmiş olup, bu saldırılar lojistik ve altyapıyı hedef almıştır. Beyrut'ta yüksek etkili, hedefli kentsel saldırılar ger-

çekleştirilirken; Cebel-i Lübnan'da saldırılar daha sınırlı ve daha düşük yoğunluklu olsa da bölge yine de etkilenmiştir. Kuzey Lübnan'da ise herhangi bir saldırı kaydedilmemiştir.

2 Nisan 2026 itibarıyla günlük 60-75 operasyon seviyesinde faaliyet yürütülmektedir; bu, 2024'teki üst sınırın yüzde 150-180'i anlamına gelmektedir.

2024 eğrisi (alt çizgi) yaklaşık günlük 20-40 operasyon seviyesindeyken, 2026 eğrisi (üst çizgi) yaklaşık günlük 40-75 operasyon seviyesine yükselmiştir. Bu da operasyonel yoğunlukta yaklaşık 2 kat artışa işaret etmektedir. Ayrıca 2024'teki "Uli Al Ba's" muharebesi ile 2026'daki "AL-asf AL-ma'kou" muharebesi arasında genel yoğunluk açısından belirgin bir fark bulunmaktadır.



5- Eğilim Eğrisi Farkı

2024 (Ouli Al Ba's)

- Kademeli ve doğrusal artış
- Kontrollü tırmanış
- Daha az sıçrama daha öngörülebilir

2026 (Al-asf Al-ma'koul)

- U şeklinde seyir, ardından keskin tırmanış
- Sık dalgalanma
- Daha yüksek zirve yoğunlaşması (60-75 aralığı)

2 Mart → 2 Nisan dönemine ait görsel eğilim grafiği:

- **Mart başı (1-7. günler):** Yüksek başlangıç yoğunluğu ve hızlı düşüş tetikleyici sonrası istikrar arayışı
- **Mart ortası (8-15. günler):** En düşük faaliyet dönemi (~35-40 operasyon/gün) yeniden toparlanma / yeniden kalibrasyon
- **Mart sonu (16-25. günler):** Belirgin yükseliş eğilimi tırmanış yeniden başlıyor
- **Dönem sonu (26-32. günler):** Sürdürülen yüksek yoğunluk ve zirveler (~70-75 operasyon/gün)

Bu 30 günlük zaman diliminde Hizbullah'ın operasyonları genellikle şu kategorilere ayrılmaktadır:

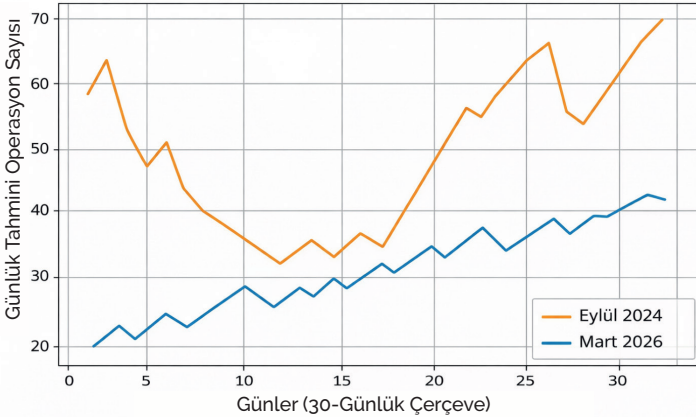
- Tahmini toplam operasyon sayısı: 1300 angajman
- Operasyonlar büyük ölçüde Güney Lübnan-Kuzey İsrail sınır hattı boyunca yoğunlaşmıştır
- Tam ölçekli savaştan kaçınmak amacıyla kontrollü saldırı yoğunluğu uygulanmıştır; bu kapsamda kullanılan silah bileşimi stratejisi şu unsurlardan oluşur:
 - Tanksavar güdümlü füzeler (yüksek hassasiyet, psikolojik etki)
 - Kısa menzilli roketler (yoğun ateş hacmi)
 - Artan İHA kullanımı (keşif + saldırı)

Hedefleme profili ise çoğunlukla askeri mevziler üzerine yoğunlaşmakla birlikte, gözetleme sistemleri ve zaman zaman altyapıyla bağlantılı hedeflere de yönelmektedir. Temel referans noktasıyla (2023 öncesi sınırdaki görece sakin dönem) karşılaştırıldığında, faaliyet düzeyi barış zamanına göre 10-20 kat daha yüksektir; ancak yine de tam ölçekli savaş seviyesinin (örneğin 2006 savaşı yoğunluğu) altında kalmaktadır.

"Dönüş Noktası" Eğrisi

Bu veriler, yalnızca bir tırmanış değil, kapasite rejiminde bir değişim olduğunu göstermektedir. Sistem, 2024'teki kısıt temelli operasyonlardan, 2026'da sürdürülen ve yüksek hacimli yıpratma savaşına evrilmiştir. Bu noktada ortaya çıkan soru, 'Tam ölçekli çatışma ne zaman olabilir?' sorusudur.

Karşılaştırmalı Operasyonel Yoğunluk (Ekim 2024 ve Mart 2026)



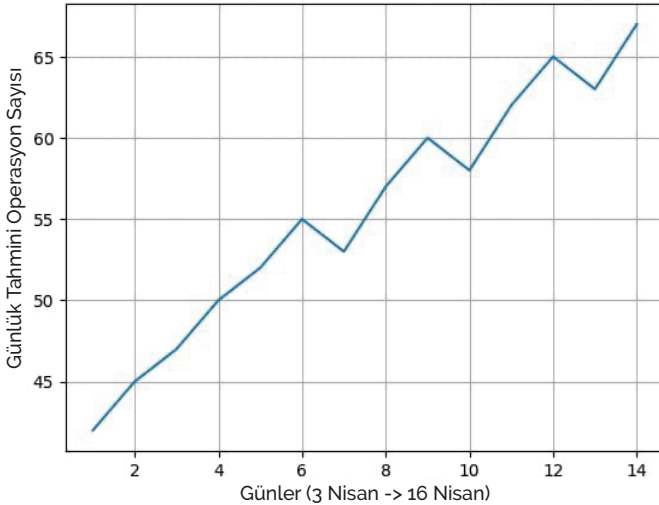
Bu durum, U şeklinde bir seyir izledikten sonra yükselen bir tırmanış eğrisi oluşturmaktadır; bu da Nisan ayına girerken toparlanma ve genişleme evresine işaret etmesi açısından önemlidir.

En olası dönem, 2026 Nisan sonu ile Mayıs başıdır; ancak büyük bir tetikleyici olursa, büyük çatışma birkaç gün içinde başlayabilir. Aksi takdirde, eğer kontrol sağlanabilirse hiç gerçekleşmeyebilir. Burada "tam ölçekli çatışma"dan kasıt, Hizbullah ile İsrail arasında aynı anda birden fazla eşiğin aşılmasıdır: Öncelikle operasyon hacmi günlük 80'den 100'ün üzerine sürekli çıkmalıdır. Saldırıları yalnızca sınır hattıyla sınırlı kalmayıp İsrail derinliklerine yapılmalı ve hedefler askerî mevzilerden kritik altyapı ve büyük şehirlere kaymalıdır. Bu senaryo gerçekleştiğinde, İsrail'in yanıt seviyesinin büyük çaplı hava saldırıları ve Lübnan'a kara harekâtını içereceğini öngörmekteyim.

Operasyonları tam ölçekli savaşa hızlandırabilecek tetikleyici olaylar şunlardır:

- Kıdemli bir komutanın suikastla öldürülmesi
- Yüksek sivil kayıplara yol açan kitlesel bir saldırı
- Büyük bir şehre derin nüfuz eden saldırı (ör. Hayfa veya Tel Aviv bölgesi)
- İsrail'in kara harekâtını genişletmesi

Tahmini Operasyonel Eğilim (14 günlük beklenti)



Bu durumlardan herhangi biri, çatışma zaman çizelgesini anında çökertebilir ve süreci tam ölçekli savaşa dönüştürebilir.

İsrail kaynaklarının tahminlerine göre, Hizbullah'ın sahip olduğu kapasite şu unsurları içermektedir:

- Cephaneliğinde 8.000 ile 10.000 arasında mühimmat bulunmakta, bu sayı "Kuzey Okları Operasyonu" sırasında 40.000 civarındaydı.
- Son bir ay içinde yaklaşık 5.000 mühimmat fırlatılmıştır.
- Yeni füze üretme kapasitesi ve Suriye üzerinden, deniz ve hava yoluyla gerçekleştirdiği kaçakçılık yeteneği önemli ölçüde azalmıştır.
- 2024'te aynı operasyon sonrası Hizbullah'ın 15.000'den az füzesi bulunmaktaydı.
- Yaklaşık 100 fırlatma platformunun yok edilmesinin ardından, Hizbullah'ın elinde 300-400 arası fırlatma platformu kalmıştır.

HİZBULLAH VE KLASİK GERİLLA SAVAŞ TAKTİKLERİ

Hedeflenen coğrafi kapsam açısından bakıldığında, İsrail haritasının Lübnan'daki hiçbir alanı "güvenli" kabul etmediği açıkça görülmektedir. Operasyonel planlar, güneyden Bekaa Vadisi'ne ve hatta Beyrut'un banliyölerine ve başkentteki komuta merkezlerine doğru kademeli bir tırmanışı içermektedir. Bu durum, sınırlı yanıt politikasından, Mavi Hattı aşabilecek ve grubun lojistik yapısının derinliklerine nüfuz edebilecek kapsamlı saldırılara geçişi yansıtmaktadır.

Derinliğe verilen bu önem, üretim tesisleri, depo alanları ve komuta merkezlerine belirleyici darbeler indirme niyetini göstermektedir.

Hizbullah, klasik gerilla savaş taktiklerine geri dönmüştür: yoğun ve hızlı saldırılar, küçük birlikler, arazinin yoğun kullanımı, ardından geri çekilme ve kaybolma. İsrail'in hesaplamalarına göre bu durum, savaşın hızlıca sonuçlanmayacağı ve herhangi bir askerî sonlandırma girişiminin yalnızca hava saldırılarıyla yenilmesi güç, esnek bir yıpratma savaşı modeliyle karşılaşacağını göstermektedir.

İsrail'in değerlendirmeleri, grubun bu aşamadaki hedeflerine dair giderek artan bir anlayışı da ortaya koymaktadır. Buna göre, Hizbullah yalnızca iç cephede hasar vermeyi amaçlamakla kalmayıp, İsrail ordusunu Lübnan toprakları içinde kara muharebesine çekmeyi hedeflemekte; bu alanda coğrafi ve taktiksel avantajlara sahiptir. Aynı zamanda askerî davranışı, Lübnan içinde kendi iç yapısının parçalanmasını veya üzerine yeni siyasi ve güvenlik gerçekliklerinin dayatılmasını önlemeye yönelik bir girişim olarak değerlendirilmektedir.

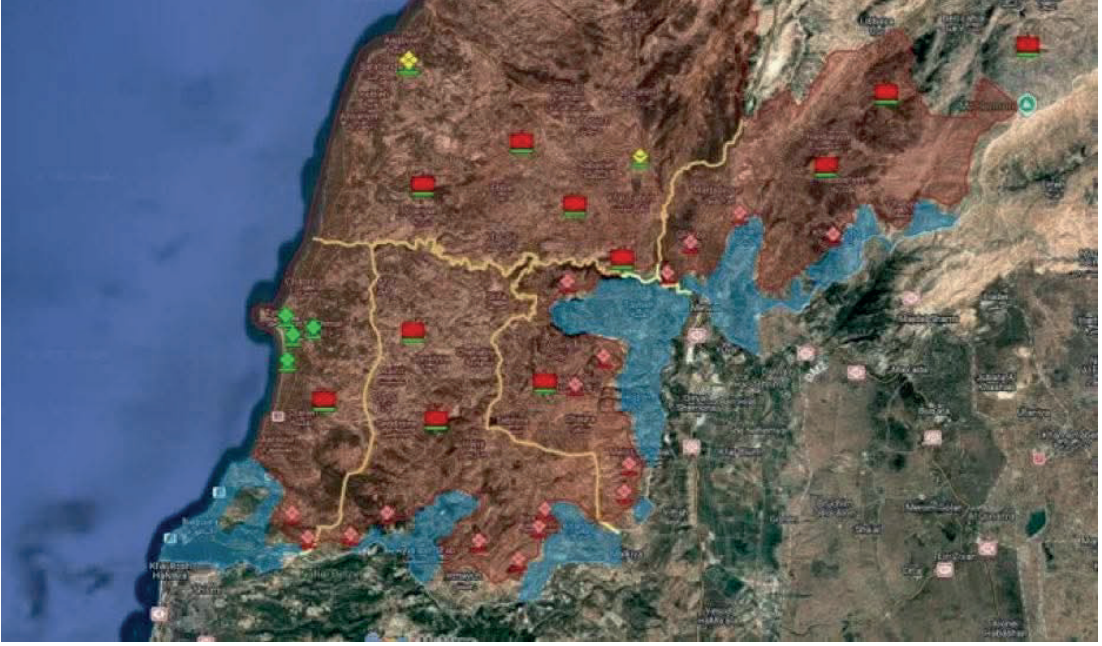
HİZBULLAH'IN LÜBNAN'DAKİ ASKERİ YAKLAŞIMI

Hizbullah'ın Lübnan'daki askerî yaklaşımı, basit ama güçlü bir mantığa dayanmaktadır: İsrail'in güçlü yönlerinden kaçınmak, zayıf noktalarını kullanmak ve çatışmayı zaman içinde uzatmaktır. Gerilla taktiklerini, gelişmiş silahları hibrit savaş doktriniyle birleştirerek uygulamaktadır. Bu yönüyle Hizbullah, teknolojik olarak üstün bir orduya karşı devlet dışı asimetrik savaşın en etkili örneklerinden biri olarak dünya çapında incelenen bir model oluşturmuştur.

Hizbullah, modern savaşta en etkili devlet dışı aktörlerden biri olarak geniş çapta incelenmektedir; özellikle Güney Lübnan'da İsrail'e karşı gerilla taktikleri ve asimetrik savaş kullanımıyla öne çıkmaktadır. Yaklaşımı, klasik isyan yöntemlerini giderek daha sofistike askerî yeteneklerle harmanlayarak, onu hibrit bir güç için adeta ders niteliğinde bir örnek haline getirmektedir: kısmen gerilla hareketi, kısmen konvansiyonel ordu.

Bu stratejinin özünde asimetrik savaş yatmaktadır: çok daha güçlü bir rakip olan İsrail'e karşı doğrudan konvansiyonel çatışmalardan kaçınarak zayıf noktaları kullanmak. İsrail'in hava üstünlüğü ve gelişmiş zırhını en sofistike istihbarat sistemleriyle eşleştirmeye çalışmak yerine, Hizbullah esneklik, sürpriz, arazi avantajı ve psikolojik etkiye odaklanmaktadır.

Hizbullah, klasik gerilla savaş taktiklerine geri dönmüştür: yoğun ve hızlı saldırılar, küçük birlikler, arazinin yoğun kullanımı, ardından geri çekilme ve kaybolma. İsrail'in hesaplamalarına göre bu durum, savaşın hızlıca sonuçlanmayacağını ve herhangi bir askerî sonlandırma girişiminin yalnızca hava saldırılarıyla yenilmesi güç, esnek bir yıpratma savaşı modeliyle karşılaşacağını göstermektedir.



Hizbullah'ın Güney Lübnan'ı derinlemesine tanıması büyük bir avantaj sağlamaktadır. Engembeli ve ormanlık arazi, İsrail zırhlı birliklerinin hareket kabiliyetini sınırlandırırken; köyler ise saklanma ve lojistik destek imkânı sunmaktadır. Bu durum, sivil yerleşim alanlarının hedeflenmesine yönelik kararları zorlaştırmakta ve gerilla savaşının temel ilkelerinden biri olan çevre ve sivil unsurların arasına karışma ilkesine uygundur.

2006 Lübnan Savaşı'na gelindiğinde, Hizbullah tipik bir isyancı grubun ötesinde önemli ölçüde evrimleşmişti. Hizbullah, yeraltı sığınaklarından gizli atış noktalarına ve tünel sistemlerine kadar uzanan bir savunma ağı sistemi kurmuştur. Bu savunma sistemi önceden incelenmiş, kamufla edilmiş ve hava saldırılarına karşı dayanıklı olacak şekilde tasarlanmıştır.

Bu bağlamda, Hizbullah'ın 2006'daki en dikkat çekici başarılarından biri, gelişmiş tanksavar güdümlü füzeleri (ATGM'ler) kul-

lanarak İsrail tanklarına gizli pozisyonlardan saldırması, koordineli pusu harekâtları düzenlemesi ve ikmal ile kurtarma araçlarını top ve roketlerle hedef almasıdır; bu durum İsrail'in zırhlı üstünlüğünü zorlamıştır. Günümüzde benzer bir strateji, FPV (first-person view drone) kullanımıyla sürdürülmektedir.

Hücrenel yapıya dayanan bu modelde, küçük birimler yarı bağımsız şekilde operasyon yürütülmekte; savaşçılar görev hedefleri çerçevesinde otonomiye sahiptir ve iletişim, dinlemeye karşı asgari düzeyde tutulmaktadır. Bilgi ve psikolojik savaş alanında ise Hizbullah, saldırı videoları yayınlamak ve İsrail'in kayıplarını vurgulayarak algı yönetimine yoğun yatırım yapmaktadır.

TAMPON BÖLGE KAVRAMININ ÇÖKÜŞÜ

"Al-Asf al-Ma'koul" evresinde operasyonların yüzde 85'inin İsrail içine kayması, "tampon bölge" kavramının çöküşünü yansı-

maktadır. Askerî açıdan Hizbullah, güvenlik yükünü düşmanın stratejik derinliğine taşımayı başarmış ve kendi iç cephesini birincil savaş alanına dönüştürmüştür.

Coğrafi genişlemedeki temel farklar şunlardır:

- **Menzil genişlemesi:** Çatışmanın başında 5-10 km olan menzil, 200 km'nin üzerine çıkarak "ateş çemberi"nin sürekli aktive edilmesini sağladı; bu durum Hayfa ve ötesine kadar uzanmaktadır.
- **A2/AD bölgesi:** 5 km'lik sınır hattı, "taktik ölüm bölgesi"ne dönüştürülmüş; bu durum, sabit askerî varlığı tamamen engelleyerek kara manevra kabiliyetini ak-satmaktadır.

- **Kara uzmanlaşması:** Kara savunması, pasif savunmadan yoğun karşı taarruza kaymış; sınır köylerinde günlük 5-8 angajman gerçekleşmekte ve gelişmiş füzeler, nadiren kullanılan silahlar olmakta çıkarak "günlük angajman silahı" haline gelmiştir.

Rakamlar, veriler ve saha dinamiklerinin ortaya koyduğu üzere, 2024 ile 2026 arasındaki taktiksel evrim, "çok boyutlu doyumluk" modelinin etkinliğini doğrulamaktadır.

Bu model, İsrail'in teknolojik üstünlüğünü lojistik ve ekonomik bir yük haline dönüştürmüş; direnişin, caydırıcılık kabiliyetlerini aşındırarak ve hem ön cephede hem derinlikte stratejik kaynakları tüketerek İsrail işgaline karşı etkin bir direnç gösterdiğini ortaya koymaktadır. ■



İSRAİL – HİZBULLAH SAVAŞININ MEZHEPSEL DİNAMİKLERE ETKİSİ

Tuba Yıldız
Dr., İstanbul Üniversitesi

2

Mart gecesi Lübnan'ın güneyinden İsrail'in kuzeyindeki Hayfa'ya başlatılan füze saldırılarıyla yeniden tırmanan İsrail-Hizbullah gerilimi, İsrail ordusuna ait birliklerin Lübnan'ın kritik noktalarından içeri sızmasının ardından sıcak çatışmaya evrildi. Savaşın yarattığı gerilim başkent Beyrut'un siyasi atmosferinde büyük ölçüde hissedilirken, İsrail tarafından güney Lübnanlılara ve Beyrut'un Dahiyeye bölgesinde yaşayan sakinlerine yönelik tahliye emirleri ülkedeki toplumsal krizlerin derinleşmesine ve mezhepsel tansiyonun artmasına dair kaygıları da beraberinde getirdi. Nitekim Şii nüfusun yoğun olarak yaşadığı Güney Lübnan sınır hattındaki köylerin büyük ölçüde çatışma alanlarına

dönüşmesi ve yine Şiilerin yaşadığı Beyrut'un güneyindeki Dahiyeye'nin yoğun bombardımana maruz kalması nedeniyle güvenli bölgelere sığınan Şiiler toplumsal bir dışlamacılıkla karşı karşıya kalmamıştır. Ancak, İsrail'in zaman zaman göçmenlerin sığındığı bölgeleri de içine alan nokta atışı saldırılarının mezhepsel gerilimleri tetiklemede etkili olduğu görülmüştür. Bu bağlamda savaşın şiddetini artırmasıyla öne çıkan mezhep tandanslı gelişmeler, Lübnan siyasetindeki kilit aktörlerin iç savaş başlatmaya yönelik açık bir iradeleri bulunmasa da mezhepçiliği otorite savaşında stratejik bir araç olarak kullandıklarını ortaya koymaktadır.

SAVAŞ KOŞULLARINDA MEZHESSEL SİYASETİN YENİDEN ÜRETİMİ

Hizbullah'ın füze saldırısının ardından İsrail'in Lübnan'da başlattığı askeri operasyona karşı Lübnan siyasi eliti tarafından gösterilen reaksiyonun mezhepsel tonu kısa sürede kendisini göstermiştir. Bu noktada dikkat çeken ilk gelişmelerden biri Başbakan Nevvaf Selam'ın savaşın ilk gününde Hizbullah'ın tüm askeri faaliyetlerini yasaklama yönünde aldığı karara Meclis Başkanı Nebih Berri'nin verdiği destek olmuştur.

Hizbullah'ın füze saldırısının ardından İsrail'in Lübnan'da başlattığı askeri operasyona karşı Lübnan siyasi eliti tarafından gösterilen reaksiyonun mezhepsel tonu kısa sürede kendisini göstermiştir. Bu noktada dikkat çeken ilk gelişmelerden biri Başbakan Nevvaf Selam'ın savaşın ilk gününde Hizbullah'ın tüm askeri faaliyetlerini yasaklama yönünde aldığı karara Meclis Başkanı Nebih Berri'nin verdiği destek olmuştur. Bu hamle, Şii İkilî'nin diplomatik yüzü olarak görülen Nebih Berri'nin, Hizbullah'ın savaştan uzak duracağına dair verdiği garantilerin karşılıksız kalması sonucunda EMEL'de yaşanan siyasi sarsıntının bir yansıması olarak değerlendirilebilir. EMEL'e bağlı bakanların hükümetin Hizbullah'a karşı sert girişimini destekleyerek verilen kararı onaylamaları, Şii İkilî arasındaki savaş öncesinde özellikle güney Lübnan'da otorite sağlama konusunda yaşanan gerilimin görünür hâle gelmesine yol açmıştır.

Hizbullah'ın silahsızlandırılması noktasında net bir stratejik tavır benimseyerek örgütü açık bir şekilde destekleyen ancak aynı zamanda diplomatik bir arabuluculuk rolü de

üstlenen Nebih Berri'nin, Hizbullah'a karşı olan bu mesafeli tutumu ise Şii toplumu açısından beklenmeyen ve arzu edilmeyen yankılara sebep olmuştur. Nitekim yerinden edilme ve güvenlik baskısına rağmen, Şii halkı açısından Hizbullah'ın savaşa dahil olması bir geri çekiliş ya da örgütten vazgeçişe yol açmazken, Berri'nin farklılaşan diplomatik çizgisi siyasi ayrışmayı derinleştiren bir faktör olarak algılanmıştır. Bu aşamada, savaşın yerel ve bölgesel seyrinin de etkisiyle Hizbullah ile arasındaki belirli anlaşmazlıkları geri plana iten EMEL hareketi, hızlı bir siyasi manevra ile Lübnan Dışişleri'nin 27 Mart'ta İran'ın Beyrut Büyükelçisi Muhammed Rıza Şeybani'yi "istenmeyen kişi" ilan ederek ülkeden ayrılmasını talep eden kararını veto etmiştir. Hizbullah'ın sahadaki direnişinin kitlesel bağlılığı pekiştirmesi ve Şii toplumsal reflekslerinin de baskısıyla şekillenen bu tutum; EMEL ile Hizbullah arasındaki ilişkilerin savaş sonrasında yeniden tanımlanacağını, önceki güç dengesini bütünüyle koruması da ilişkinin daha pragmatik bir zeminde devam edeceğini göstermektedir.

Savaşın mezhepsel yankısı hiç şüphesiz Dürzi cephede de belirgin bir biçimde ortaya çıkmaktadır. Hizbullah'ın silahsızlandırılması hususunda keskin

bir tavra sahip olan ve Hizbullah'sız bir siyasal düzeni idealize eden Dürzi lider Velid Canbolat, savaşın başlamasıyla tarafını İsrail karşıtlığı temelinde yeniden tanımlayarak Hizbullah'ı doğrudan hedef almaktan kaçınmıştır. Velid Canbolat'ın savaş öncesi pozisyonu Hizbullah'ın çatışma yoluyla silahsızlandırılmayaacağı yönünde şekillenmiş olsa da silahsızlandırma noktasında Lübnan hükümetine verdiği destek Hizbullah'la arasındaki sert muhalefeti göstermiştir. Bu noktada Canbolat Hizbullah'ın 2 Mart'ta İsrail'e yönelik başlattığı saldırıyı eleştirirken, hükümetin Hizbullah'ın askeri faaliyetlerini yasaklama kararının da arkasında durmuştur.

Velid Canbolat'ın bu yöndeki diplomatik tutumuna rağmen İsrail'in Lübnan'daki orantısız operasyonları ve altyapı ile sivil yerleşimleri hedef alan saldırıları, Dürzi cephede Canbolat'ın tutumunu çok değiştirmeden "tehdit önceliklendirme" davranışını öne çıkarmasına yol açmıştır. Bu tutum, İsrail'in Velid Canbolat üzerinden Dürzileri harekete geçirmesinde de etkili olmuştur. Canbolat'ın Dürzi bölgelerine sığınan Şii mültecilere olan kapsayıcı yaklaşımı, mezhepsel bölünmeyi engelleyen "tampon siyaseti" ve İsrail'e karşı sertleştirdiği söylemsel tutumu İsrail tarafında Dürzi lidere olan agre-

sifliğin artmasına yol açmıştır. Lübnanlı Dürzilerin Canbolat'a karşı ayaklanması ve "Hizbullah'ın sivil kanadı" olarak lanse ettiği Şiilerle çatışmaları adına, İsraili Dürzi siyasi-dini aktörler üzerinden propaganda faaliyetleri başlatılmıştır. Kara savaşı sırasında öldürülen İsraili askerlerin bazılarının Dürzi asıllı olması nedeniyle Lübnanlı Dürzi toplumunu Şiilere karşı tahrik etme hedeflerini içeren bu tür propaganda faaliyetleri Canbolat'ın engeline takılmıştır. Bu bağlamda Velid Canbolat'ın Hizbullah'a yönelik değişken tutumu eleştirilere maruz kalsa da Dürzi liderin bireysel veya fırsatçı bir davranış olarak değil siyasi dengeler açısından hareket ettiği, ayrıca değişmez sabit olarak İsrail karşıtlığını ortaya koyduğu açığa çıkmıştır.

Savaşın Sünni cephedeki yansımaları ise olağan çerçevesinden dışarı çıkmamış, Sünni liderler aktif bir stratejiden ziyade olabildiğince çekimsel bir tutum kullanmayı tercih etmişlerdir. İsrail'in Aişe Bakkar ve Selim Selam gibi Beyrut'un Sünni bölgelerini hedeflediği saldırılarından sonra dahi bu yaklaşımda belirgin bir değişim gözlemlenmemiştir. Sünni toplumunun halihazırda büyük bir lider boşluğu içinde bulunması ve Güney Lübnan'daki Sünni nüfusun görece azlığı nedeniyle -yerinden edilmelere rağmen- doğrudan

Hizbullah'ın silahsızlandırılması hususunda keskin bir tavra sahip olan ve Hizbullah'sız bir siyasal düzeni idealize eden Dürzi lider Velid Canbolat, savaşın başlamasıyla tarafını İsrail karşıtlığı temelinde yeniden tanımlayarak Hizbullah'ı doğrudan hedef almaktan kaçınmıştır.

Mevcut tabloya bakıldığında İsrail-Hizbullah savaşı, her ne kadar Lübnan siyaseti tarafından "başkalarının savaşı" olarak yansıtılsa da ülkedeki mezhepsel dinamikleri görünür kılan ve zaman zaman derinleştiren bir etki oluşturmaktadır.

tehdit algısının oluşmaması, Sünni liderlerin tetikleyici söylemlerinin önüne geçmiştir. 14 Şubat 2026'da Beyrut'a gerçekleştirildiği son ziyarette büyük bir teveccüh görmesine rağmen Saad Hariri'nin genel tepkisi de bu anlamda sönük kalmıştır. Tek dikkat çeken istisna ise Lübnan parlamento üyesi Fuad Mahzumi olmuştur. Hizbullah'ın silahsızlandırılması tartışmaları bağlamında zaman zaman dile getirilen örgütün siyasi meşruiyetinin sonlandırılmasına yönelik söylemler savaşın başlamasından kısa bir süre sonra Mahzumi tarafından açık ve sert bir biçimde dile getirilmiştir. Bu bağlamda Fuad Mahzumi, Hizbullah'ın askeri ve siyasi kanadı arasında hiçbir ayırım olmadığı vurgusu üzerinden Hizbullah bakanlarının hükümetten uzaklaştırılmasını talep etmiştir. Genel tabloya bakıldığında Sünni aktörlerin kolektif bir pozisyon almayarak daha temkinli bir yaklaşımı benimsedikleri anlaşılmakta, Sünni siyasetin bu süreçte sergilediği görece pasif tutumun ise Sünni toplumu açısından kaygı verici olduğu görülmektedir.

İsrail-Lübnan-Hizbullah krizinde Hristiyan toplumu, özellikle Güney Lübnan'daki yerleşimlere yönelik saldırılar ve Maruni din adamının öldürülmesi gibi spesifik olaylar üzerinden çatışmanın toplumsal

etkilerinin yoğunlaştığı bir diğer kritik grup olarak öne çıkmaktadır. Artan İsrail saldırılarında Hristiyanların da hedef alınması, Hristiyan kamuoyunda güvenlik kaygılarını artırmış, bu durum siyasal tepkilerin sertleşmesine yol açmıştır. Bununla birlikte Hristiyan siyasi eliti arasında farklı yaklaşımların ortaya çıkması dikkat çekmektedir. Bu anlamda Maruni blokun en güçlü aktörlerinden olan Lübnan Kuvvetleri lideri Samir Caca'nın, Hizbullah'a yönelik sert muhalefetini sürdürmesiyle birlikte, iç mezhepsel dengeyi doğrudan sarsabilecek söylem ve eylemlerden kaçınan bir pragmatizm sergilemesi kayda değerdir. Yine de Caca'nın bu tutumunu yalnızca iç savaş karşılığı üzerinden değil, aynı zamanda Lübnan'ın mezhepçi siyasal sisteminin devamlılığını gözetken bir strateji üzerinden okumak gerekmektedir. Nitekim Samir Caca'nın Hizbullah'a yapılan baskılar doğrultusunda Şii bakanların istifa etmeleri ihtimaline ilişkin tartışmalarda dile getirdiği *"istifa ederlerse yerlerine başka Şii bakanlar getirilmelidir. Lübnan'daki siyasi denge mezhepler arasında değil, Müslümanlar ve Hristiyanlar arasındadır"* şeklindeki ifadesi, Şii temsilinin sistem dışına itilmesini değil, mevcut konsoyasyonel yapının korunarak yeniden üretilmesini savunmaktadır. Bu perspektif, mev-

cut savaşı yalnızca Hizbullah'ı elimine etmek üzerine kullanıp, mezhepsel rekabeti de kurumsal denge içinde yönetilebilir bir çerçevede tutmayı hedefleyen bir siyasal pozisyona işaret etmektedir.

Lübnan'daki mezhepsel siyasal zihniyetin bir yansıması olarak Hristiyan toplulukların İsrail'e karşı "koruma altına alınması" yönündeki söylemlerin Mişel İssa tarafından diplomatik düzeye taşınması ise savaş sürecindeki mezhepçi gerilimi tetikleyen önemli gelişmelerden biri olmuştur. Lübnan'ın ABD Büyükelçisi Mişel İssa'nın, diplomatik tarafsızlık ilkesinin ötesine geçerek İsrail'den Güney Lübnan'daki Hristiyan köylerinin korunmasına yönelik beklentisini açıkça dile getirmesi, Lübnan siyasetinde mezhepsel dinamiklerin rolünü yeniden görünür kılmıştır. Söz konusu yaklaşım, Lübnan'da siyasi temsiliyet sorununa işaret etmenin yanı sıra diplomatik rasyonellikten uzak bir söylem üretme eğilimine de zemin oluşturmaktadır. Bu durum, Mişel İssa üzerinden Lübnan'da mezhepsel aidiyetlerin yalnızca iç politikada değil, aynı zamanda dış temsilcilikte de etkili olduğunu göstermektedir. Öte yandan İsrail'in Hristiyan yerleşimlerine dahi bir güvenlik garantisi veremeyeceğine dair açıklamaları, mezhep hassasiyeti gösteren aktörlerin güvenlik beklentilerinin uluslararası karar alma mekanizmaları tarafından ciddiyle karşılanmadığını gözler önüne sermektedir.

Mevcut tabloya bakıldığında İsrail-Hizbullah savaşı, her ne kadar Lübnan siyaseti tarafından "başkalarının savaşı" olarak yansıtılsa da ülkedeki mezhepsel dinamikleri görünür kılan ve zaman zaman derinleştiren bir etki oluşturmaktadır. Halihazırda şiddetini artıran savaş Şii toplumu içinde Hizbullah'ın meşruyetini pekiştirirken, Sünni, Dürzi ve Hristiyan siyasi cephede güvenlik kaygıları ile egemenlik tartışmalarını yeniden gündeme getirmiştir. Dolayısıyla İsrail-Hizbullah savaşı, Tel Aviv'in arzuladığı biçimde bir mezhep savaşına yol açmamakta ancak Lübnan'da mezhep temelli ayrışmaların siyasal aracı olarak yeniden işlevsellik kazandığı bir tablo sunmaktadır. Bu nedenle de savaşın yıkıcı etkisiyle birlikte Lübnan'daki mezhep-siyaset dengesinin hangi yöne evrileceği sorusu üzerinde durmak, büyük önem arz etmektedir. ■



İSRAİL'İN LÜBNAN'IN GÜNEYİNDEKİ İŞGALİNDE GAZZE STRATEJİSİ

Mehmet Emin Cengiz
Araştırmacı Şark Forum

GİRİŞ

2

8 Şubat'ta ABD ve İsrail'in beklenildiği üzere, 12 Gün Savaşı'nın ikinci perdesi olarak, mükerrer diplomasi turunun tam ortasında İran'a karşı yoğun bir savaşa girişmesi çok kısa bir zaman diliminde Ortadoğu'da siyasi, ekonomik ve sosyal etkileri her geçen gün daha da aşikâr şekilde hissedilen bölgesel bir savaşı tetiklemiştir. İran'ın bilhassa savaşın ilk haftasında şiddetli bir bombardımana maruz kalması ve İran Dini/Devrim Lideri Ayetullah Ali Hamaney'in ilk gün gerçekleştirilen saldı-

rdı öldürülmesi sadece İran rejiminde değil, bölgedeki vekil güçlerinde de varoluşsal bir kriz duygusu meydana getirmiştir. Dolayısıyla 12 Gün Savaşı'nın aksine İran'ın vekil güçleri de bölgeselleşen savaşın bir parçası olmuşlardır. Daha önce Ayetullah Hamaney'in hedef alınmasını 'kırmızı çizgisi' olarak ilan eden ve İran'ın on yıllar boyunca siyasi, ekonomik, askeri ve sair alanlarda destek verdiği Lübnan'daki ana vekil gücü Hizbullah da Hamaney'in savaşın ilk gününde İranlı pek çok üst düzey isim ile beraber öldürülmesinin akabinde 2 Mart'ta 6 füze ile

İsrail'in buna karşılık kısa bir süre içerisinde Litani Nehri'nden ziyade Zahrani Nehri'ne kadar olan bir bölge için toplu tahliye emirleri yayımlaması Tel Aviv'in 2024'teki işgal girişimine kıyasla daha büyük bir coğrafi alanı işgal etmeyi hedeflediğini göstermektedir.

İsrail'i hedef alarak savaşa müdahil olmuştur. İsrail'in buna karşılık kısa bir süre içerisinde Litani Nehri'nden ziyade Zahrani Nehri'ne kadar olan bir bölge için toplu tahliye emirleri yayımlaması Tel Aviv'in 2024'teki işgal girişimine kıyasla daha büyük bir coğrafi alanı işgal etmeyi hedeflediğini göstermektedir. Çarpıcı olan bir diğer nokta da 2024'teki duruma kıyasla yeni işgal girişiminin daha kalıcı bir stratejiyle planlanmış olmasıdır.

HİZBULLAH'IN LÜBNAN'DA VAROLUŞ SAVAŞI VE İSRAIL'İN ÖRGÜTE KARŞI KESİN VE NİHAİ ZAFER ARAYIŞI

27 Kasım 2024'te varılan ateşkes anlaşmasına İsrail'in uymaması sonucu sürecin adeta tek taraflı bir hale gelmesine ve İsrail'in Lübnan'da yüzlerce saldırı gerçekleştirip aralarında çok sayıda sivilin de olduğu yüzlerce kişinin hayatına mal olan saldırılar düzenlemesine rağmen Hizbullah 2 Mart 2026'ya kadar İsrail'e askeri bir karşılık vermekten kaçınmıştır. Ne var ki, İran rejimine dönük varoluşsal savaş durumu ve sıranın kendisine geleceği kaygısı taşıyan Hizbullah üzerinden Lübnan da savaşın bir cephesi haline gelmiştir.

2 Mart'tan önce İsrail'in kuzeyine devasa bir yığınak

yapan ve Hizbullah ile savaşta hazırlanan İsrail'in ivedilikle başlattığı yoğun bombardıman harekâtı, Lübnan'ı ucu açık bir savaş girdabı içerisine çekmiştir. İsrail Hizbullah'a karşı kesin ve nihai bir zafer arayışıyla Lübnan'a yönelik şiddetli bir savaşa girişmiştir. İsraili yetkililer, 7 Ekim'in yarattığı jeopolitik denklem sebebiyle İran'ın ve vekil güçlerinin elimine edilmesi yönünde ellerine tarihi bir fırsat geçtiğini düşünmektedirler. Bu hususta adeta bir cennet toplumu haline gelen İsrail toplumunun kahir ekseriyeti de bu noktada İsrail yönetimi ile hizalanmış görünmektedir.

İran'ın elimine edilme si gereken mevzu bahis vekil güçleri arasında da coğrafi yakınlık, askeri ve siyasi güç bakımından da Hizbullah temayüz etmektedir. Dolayısıyla Hizbullah'ın İsrail'in kuzeyindeki bölgeleri sürekli olarak tehdit edecek bir kapasiteyi haiz olması İsrail'in travmatik muhayyilesinde sürekli bir problem odağı olarak görülmesine sebebiyet vermiştir. Daha önce bahsedilen sebeplerle Hizbullah İsrail tarafından en az İran kadar büyük bir tehdit olarak kodlanmıştır. Böyle bir vasatta İsrail; Hizbullah'ı askeri ve siyasi alanda yok etmeye odaklanmış, Beyrut hükümetini örgütü silahsızlandırmaya yöneltmek için elinden geleni yapmış ve

nihayetinde Lübnan'ı İsrail ile bir barış anlaşması yapmaya zorlayacak siyasi koşulların taşlarını örmenin yollarını aramıştır. Bu savaş atmosferinde, Lübnan Sağlık Bakanlığının yayımladığı verilere göre savaşın patlak verdiği 2 Mart'tan bu yazının kaleme alındığı tarih olan 2 Nisan'a kadar Lübnan'da 125'i çocuk, 91'i kadın ve 53'ü de sağlık personeli olmak üzere 1345 kişi hayatını kaybetmiş, 4040 kişi de yaralanmıştır. Bu sayı 2006 savaşında hayatını kaybeden Lübnanlı sayısının aşıldığını göstermektedir.

İsrail'in Lübnan'ın güneyinde ülkenin yaklaşık yüzde 13'üne yakını işgal etme niyetinde olması ve bu bölgeleri insansızlaştırma politikası, Gazze'de yürütülen stratejinin Lübnan'da da yürürlüğe sokulduğunu göstermektedir. Bu kadar büyük bir alanın İsrail tarafından ve Lübnanlı yerel bir müttefikin yokluğunda, sadece askeri güçle kontrol edilip edilemeyeceği de bir muamma olarak önümüzde durmaktadır. İsrail işgali başardığı takdirde, orta ve uzun vadede bölgeye yerleşimci getirilmesi dahi imkânsız bir senaryo olarak görülmemelidir. Nitekim, Lübnan'ın işgal altındaki bölgelerinde İsrail duvarlar örmüş, İsrail ordusunun kontrolünde yerleşimciler mevzubahis bölgelere gelerek poz vermekten çekinmemiştir.

İŞGAL VE DEMOGRAFİK MÜHENDİSLİK: LÜBNAN'IN NEKBESİ VE İLHAK YOLUNDA DÖŞENEN TAŞLAR

İsrail 2 Mart'ta savaşa giriştikten saatler sonra Lübnan'ın güneyindeki Litani Nehri'nin güneyini Hizbullah'ı bahane ederek hedef alacağını belirtip bölgede topyekün bir tahliye emri vermiştir. Sonraki günlerde bu tahliye emirleri Zahrani Nehri'nin güneyi ve Beyrut'ta Hizbullah'ın kalesi olarak bilinen Dahiye bölgesindeki 7 mahalleye doğru uzatılmıştır. İsrail büyük bir alan olan Dahiye'deki, Hureyk, Gubeyri, Leylek, Hades, Tahvidet el-Gadir, Eş-Şiyeh ve Filistin Mülteci Kampı'nın da bulunduğu Burc el-Baracine mahallelerine saldıracağını duyurmuştur.

Böylelikle İsrail ülkenin yüzde 13'üne yakın bir bölgesini tamamen insansızlaştırmayı ve sonrasında da burayı ileride Suriye'nin İsrail işgali altındaki toprağı Golan Tepeleri'nde olduğu gibi ilhakına dönüştürebilecek bir şekilde işgal etmeyi planlamıştır. Bu durum aslında yeni bir vakıa da değildir. Henüz İsrail kurulmadan önce dahi ilk Siyonistler İsrail'in sınırlarını gösteren haritalarda Litani'nin güneyini İsrail'in sınırları içerisinde göstermişlerdir. Buradaki su kaynakları ve tarım

Bu savaş atmosferinde, Lübnan Sağlık Bakanlığının yayımladığı verilere göre savaşın patlak verdiği 2 Mart'tan bu yazının kaleme alındığı tarih olan 2 Nisan'a kadar Lübnan'da 125'i çocuk, 91'i kadın ve 53'ü de sağlık personeli olmak üzere 1345 kişi hayatını kaybetmiş, 4040 kişi de yaralanmıştır. Bu sayı 2006 savaşında hayatını kaybeden Lübnanlı sayısının aşıldığını göstermektedir.

İsrail, tıpkı Gazze'deki gibi Lübnan'da da eşi görülmemiş bir yerinden etme krizini tetiklemiştir. Lübnanlı resmi kaynaklara göre savaş nedeniyle 20.000 Lübnanlı Suriye'ye gitmek zorunda kalmış, toplamda ise 1,16 milyon insan Lübnan'da yerinden edilmiştir. Lübnan gibi yüzölçümü küçük ve nüfusu az bir ülkede bu rakam toplam nüfusun yaklaşık yüzde 20'sinin yerinden edilmesi anlamına gelmektedir. Durum o kadar vahim bir hal almıştır ki Filistin'deki Nekbe'den mülhem Lübnan'da yeni bir Nekbe yaşandığı farklı uzmanlarca dile getirilmiştir.

için elverişli bölgeler ilk Siyonistlerin bu bölgeyi hedeflemesinde mühim bir nokta teşkil etmiştir. Benzer bir durum Golan için de geçerlidir zira o bölge de hem stratejik bir hem de su kaynakları açısından mühim bir alandır.

Önümüzdeki dönemlerde Lübnan için daha kötü senaryo ise İsrail'in işgali Beka Vadisi yönüne genişletip Lübnan'da işgal etmeyi planladığı bölgelerle Golan'ı birleştirerek topraklarını genişletme ihtimalidir. Bu durum İsrail'in çok cepheli bir savaşta ordusunun yıpranmış olmasına ve İsrail Genelkurmay Başkanı'nın ordunun asker eksikliğinden kaynaklı çökme ihtimaline karşı yaptığı uyarıya rağmen yabana atılacak bir ihtimal değildir. İsrail'de genişleme düşüncesi sadece Netanyahu hükümeti ile sınırlı değildir. Son dönemlerde yaptığı bir konuşmada İsrail muhalefet lideri Yair Lapid de İsrail'in sınırlarının Irak'a (Fırat) uzandığını net şekilde dile getirmiştir. Bu durum İsrail'in iç siyasi dengelerine dönük basit bir popülist söylemden ziyade İsraili siyasetçilerin teo-politik okumalarının sonucu olarak görülmelidir.

1982 işgalinde de İsrail Litani Nehri'nin güneyini işgal etmiş ve burayı Lübnanlı yerel Hristiyan müttefiki Güney Lübnan Ordusu üzerinden 2000

yılına kadar elinde tutmuştur. Ne var ki, Lübnan'da Hizbullah ve halk üzerinden direniş 2000'de İsrail'in ülkenin güneyindeki işgalini sonlandırmasıyla sonuçlanmıştır. Güney'de İsrail işgalinin çöküşü Güney Lübnan Ordusu mensuplarının bir kısmının yakalanmasına, bir kısmının da İsrail'e kaçmasına sebebiyet vermiştir.

2 Mart sonrasında, sürekli olarak hedef alacağı bölgeler konusunda haritalar yayımlayan İsrail, tıpkı Gazze'deki gibi Lübnan'da da eşi görülmemiş bir yerinden etme krizini tetiklemiştir. Lübnanlı resmi kaynaklara göre savaş nedeniyle 20.000 Lübnanlı Suriye'ye gitmek zorunda kalmış, toplamda ise 1,16 milyon insan Lübnan'da yerinden edilmiştir. Lübnan gibi yüzölçümü küçük ve nüfusu az bir ülkede bu rakam toplam nüfusun yaklaşık yüzde 20'sinin yerinden edilmesi anlamına gelmektedir. Durum o kadar vahim bir hal almıştır ki Filistin'deki Nekbe'den mülhem Lübnan'da yeni bir Nekbe yaşandığı farklı uzmanlarca dile getirilmiştir.

Bunların yanı sıra İsrail, Şii ağırlıklı güney bölgesini boşaltarak nüfusu Sünni, Hristiyan ve Dürzi kuzey bölgelerine yönlendirerek ülkede toplumsal bir patlamanın da fitilini ateşlemeye çabalamıştır. İsrail bunun için Şii nüfusun kullanması gereken rotaları bile hari-

talar üzerinden sunmuştur. Ne var ki, İsrail'in ülkede sosyal patlama yaratma stratejisi bugüne kadar başarısız olmuştur. Bazı münferit olaylar dışında kuzeydeki nüfus güneyden yerinden edilen insanlarla dayanışma göstermiştir. Beyrut hükümetinin acziyeti karşısında yerel halk ve sivil toplum kuruluşları, yerinden edilen insanlara ellerindeki imkânlarla destek olmaya çalışmışlardır. Lübnan Dışişleri Bakanı Yusuf Raci de Vatikan'a çağrıda bulunup güneydeki Hristiyan köylerinin korunması noktasında İsrail ile aralarında arabulucu olmasını istemiştir. Aynı şekilde ABD'nin Lübnan Büyükelçisi Michel Issa da Hristiyanların korunması hususunda İsrail ile görüştüklerini ama henüz bir garanti alamadıklarını belirtmiştir. Bu şekilde yetkili isimler tarafından Şiiler ve Hristiyanlar arasında bir ayırım gözetilmesi, Lübnan'daki siyasi ve sosyal dengeler konusundaki acıklı durumu gözler önüne sermiş; halkın sağduyusunun siyasetçilerin ilerisinde olduğu görülmüştür.

Ülkede barınma krizini tetikleyen bahse konu savaşta halk okullar, tiyatro salonları, çadırlar ve sair alanlara yerleştirilmeye çalışılmıştır. Ancak yine Gazze'de olduğu üzere İsrail, çadırlardaki insanları bombardımana tabii tutarak ülkede sürekli bir terör ortamı yaratmıştır. İsrail, ülkede fiziksel savaşın yanında psikolojik bir savaş da yürütmektedir. İsrail'in bu terör ortamını katmerleştirmek için Lübnan'da gece geç saatlerde kullandığı ses bombaları da dikkatlerden kaçmamaktadır.

İSRAİL İŞGALİ KARŞISINDA ETKİSİZ KALAN NEVVAF SELAM HÜKÜMETİ VE LÜBNAN ORDUSU

Litani ve Zahrani nehirlerinin güneyinin insansızlaştırılması ve işgale uğrama girişimi karşısında Nevvaf Selam yönetimindeki Beyrut hükümeti çok etkisiz kalmıştır. Hükümet

dış aktörlere krizin çözümünde arabulucu olmaları için çağrı yapmanın ötesinde bir adım atamamıştır. Keza Lübnan ordusu da İsrail'e karşı savaşma kapasitesinden yoksundur. Kapasitenin de ötesinde, ordu İsrail ile savaşma iradesi de göstermemektedir. Nitekim İsrail'in tahliye emirleri karşısında Lübnan ordusu savunması gereken pek çok bölgeden çekilmiştir. Savaşa müdahil olmasına rağmen Lübnan ordusu İsrail'in gazabına uğramış ve yapılan saldırılarda bazı askerlerini kaybetmiştir.

İSRAİL'İN SİVİLLERİ TOPLU CEZALANDIRMA STRATEJİLERİ, HİZBULLAH'IN GERİLLA SAVAŞI VE ASİMETRİK DİRENİŞ

Lübnan ordusunun son derece etkisiz kaldığı bir dönemde, Litani Nehri'nin güneyinde 27 Kasım ateşkesi çerçevesinde silahsızlandırıldığı duyurulan Hizbullah sınır bölgelerinde İsrail ile gerilla tarzı, alan tutmaya odaklanmayan vur-kaç stratejisi benimseyen, asimetrik bir savaşa girişmiş ve işgalin önünde bir bariyer olmaya çalışmıştır. 2024'ün sonlarında da Lübnan'da benzer bir işgal girişimi ve direniş vuku bulmuştur. Hizbullah Genel Sekreteri Hasan Nasrallah'ın 27 Eylül 2024'te bir İsrail suikastında öldürülmesinden sadece günler sonra 1 Ekim'de İsrail Lübnan'ın güneyinde kara işgaline başlamıştır. Hizbullah'ın ortaya koyduğu direniş karşısında İsrail ordusu kara da çok ilerleyememiş ve 27 Kasım'da örgütle bir ateşkes anlaşmasına varmıştır. Bu ateşkes anlaşması gereğince İsrail işgal ettiği tepelerden çekilmeyi taahhüt etmesine rağmen bu yönde bir adım atmamıştır. Bugün de benzer bir savaş ve direniş senaryosu sahada cereyan etmektedir. Bu minvalde sürekli olarak insansız hava araçları ve füzelerle İsrail'in kuzeyini de hedef alan Hizbullah İsrail'e kayıplar

yaşatmıştır. Nitekim İsrail ordusu şu ana kadar toplamda 10 askerin Lübnan'da Hizbullah ile yaşanan çatışmalarda öldüğünü duyurmuştur. Aralarında İsrail Maliye Bakanı Bezalet Smotrich'in oğlunun da olduğu bazı İsraili askerler ise Lübnan'daki çatışmalarda yaralanmıştır. İsrail aynı zamanda Nebi Şit bölgesinde başarısız bir hava indirme operasyonu da yapmıştır. 1986'da Lübnan'da esir düşen İsraili pilot Ron Arad'ın kalıntılarını bulmak için yapılan askeri operasyon Hizbullah ve yerel halkın direnişyle püskürtülmüştür.

Sürekli olarak İsrail'in meşhur Merkava tanklarını hedef aldığı videolar yayımlayan Hizbullah, İsrail'in kuzeyinde psikolojik bir savaş da yürütmektedir. İsrail'in yayımladığı Arapça haritalara benzer şekilde, İsrail'in kuzeyinde hedef alacağını belirttiği bölgeler için Hizbullah İbranice haritalar yayımlamaktadır. Bu şekilde İsrail'deki yerleşimcilerin burayı terk etmesini sağlamaya ve Lübnan'da yapıldığı gibi İsrail'in kuzeyini insan-sızlaştırmaya çabalamaktadır.

KÖPRÜLERİ YIKMAK: LÜBNAN'I STRATEJİK BÖLME YÖNTEMİ

Böyle bir ortamda siviller ve savaşanlar arasında bir ayırım gözetmeyen İsrail toplu bir cezalandırma yöntemi benimsemiştir. Devasa göç dalgasına sebep olmanın yanında İsrail, Litani Nehri üzerinde bulunan Kasımiye, Dallafa ve Hardali gibi köprüleri bombalayıp işlevsiz hale getirerek ülkenin güneyini fiilen kuzeyinden ayırmayı hedeflemiştir. Şu ana kadar İsrail 8 köprüyü işlevsiz hale getirmiştir. Benzer bir strateji Filistin'de de işlemiştir. Fiilen Gazze, ülkenin geri kalanından koparılırken, savaş boyunca İsrail tarafından bölge adeta bölümlere ayırmıştır. Hâlihazırda sarı bölge ile Gazze'nin yüzde 50'sinden fazlasını kontrol eden İsrail, fiilen Gazze'deki Refah

bölgesini de diğer kısımdan Mısır bağlantısı sebebiyle fiilen ve stratejik olarak koparmıştır.

İsrail Lübnan'da köprüleri hedef alırken bunu kuzeyden güneye uzanan Hizbullah'ın lojistik hattını kesme amacıyla yaptığını iddia etmektedir. Ancak bölgede yerinden edilmeyi reddedip köylerinde kalan Lübnanlıların ülkenin kuzeyi ile olan fiili bağlantısının kesilmesinin ve toplu bir cezalandırma stratejisinin devreye konulduğu izahıtan varededir. 2006 Temmuz Savaşı'nda da İsrail Hizbullah ile savaşırken yine Litani Nehri üzerindeki köprüleri hedef almış, ancak savaştan beklediği sonucu alamamıştır.

Bu duruma rağmen İsrail bölgeyi işgal etmekte kararlı görünmektedir ve yavaş da olsa Litani'nin kuzeyine doğru İsrail güçleri ilerlemektedir. İsrail Savunma Bakanı Yisrael Katz, Litani'nin güneyinde bir tampon bölge kuracaklarını, sınırdaki köylerdeki evlerin yıkılacağını ve İsrail'in kuzeyi güvenli olmadan Lübnan'da yerinden edilen yüz binlerce insanın güneye dönemeyeceğini net şekilde ilan etmiştir. Gazze'de ve Batı Şeria'da olduğu üzere yıkım ve yerinden etmeyi bir strateji olarak benimseyen İsrail yönetiminin diğer bakanlarından Smotrich de 'Dahiye yakında Han Yunus'a benzeyecek' açıklamasıyla Lübnan'ın Filistin tecrübesine maruz kalacağını ifade etmiştir. 2006 savaşından Gazze soykırımına kadar İsrail'in Filistin'de 'Dahiye Doktrini'ni uyguladığı söylenegelmiştir. Zira 2006 savaşında bu bölge çok büyük bir yıkıma uğratılmıştır. Günümüzde ise Gazze'de yaşanan topyekûn yıkım kaynaklı 'Gazze Doktrini' Lübnan'da fiiliyata dökülmüştür. İsrail, Lübnan'ın güneyinden ve Suriye'de işgal ettiği bölgelerden Litani Nehri'nin kuzeyine doğru ilerlemekte; söz konusu işgali ileride Beyrut ve Şam'a karşı baskı ve nüfuz oluşturma zemini hâline getirmeye çalışmaktadır.

ALTYAPI VE SAĞLIK SİSTEMİNE SUİKAST: İSRAİL'İN ÇİFTE VURUŞ STRATEJİSİ

Toplu cezalandırma stratejisi bağlamında İsrail, Lübnan'da sivil altyapıyı da hedef almakta ve siviller için yaşamı katlanılmaz hale getirmeye çalışmaktadır. Öyle ki Sivil altyapının hedef alınması üzerinden Hizbullah'ın tabanı dahil sivillerin yapıya karşı tepkilerinin artırılması ve Lübnan'da kaos ortamının yaratılması amaçlanmaktadır. Örgütün finans kuruluşu olan Karz-ı Hasen şubelerine dönük saldırılar düzenleyen İsrail ekonomik krizin etkilerinin uzun yıllardır hissedildiği Lübnan'daki durumu daha da kötüleştirmeyi ve bunun üzerinden bir sosyal patlama yaşanmasını hedeflemiştir. Ülkede yaşanan mülteci dalgası sonucu çok büyük sayıda insanın işsiz kalması da bu stratejinin bir parçasıdır. Ayrıca Hizbullah'a ait depolar ve akaryakıt istasyonları da İsrail tarafından hedef alınmıştır. Bu şekilde Hizbullah'ın ekonomik kaynakları hedef alınırken, örgütün ve sivil tabanının hareket kabiliyeti sınırlandırılmaya çalışılmıştır.

Gazze'de de Hamas'a karşı tepkinin artırılması için altyapının hedef alınması İsrail tarafından bir strateji olarak benimsenmiştir. Buna rağmen İsrail bu planında büyük oranda

başarısız olmuştur. Uluslararası hukuku ve savaş hukukunu hiçe sayan İsrail'in işlediği savaş suçlarından birisi de Lübnan'da ambulansları, sağlık tesislerini, sağlık personelini ve gazetecileri hedef almasıdır.

Lübnan'da İsrail bombardımanına maruz kalıp yaralanan insanlara yardıma giden sağlık personeli ve ambulanslar İsrail'in çifte vuruş (double tap) stratejisi gereği hedef alınmaktadır. İsrail Hizbullah'ın ambulansları askeri amaçlar için kullandığını iddia etmektedir. Nitekim Gazze'de de sağlık personeli ve ambulanslar hedef alınırken de İsrail Hamas mensuplarının ambulansları kullandığı iddiasında bulunmuştu. Şu ana kadar Lübnan'da 100'ün üzerinde tıbbi tesis hedef alınmıştır. 6 hastane bu saldırılar nedeniyle kapatılmıştır. Sınır tanımayan İsrail saldırılarında 53 sağlık görevlisi hayatını kaybetmiş, 142 sağlık personeli de yaralanmıştır. Gazze'de olduğu üzere, Lübnan'da da İsrail gazetecileri kendisine karşı direnen örgüt mensupları olarak kodlamakta ve hedef almaktadır. Yakın zamanda Hizbullah'a yakınlığıyla bilinen 2 Lübnanlı gazeteci suikastla öldüren İsrail, Russia Today'in Güney Lübnan'da yayın yapan İngiliz muhabirini ve kameramanını hedef alıp yaralanmalarına sebebiyet vermiştir.

Son derece hassas siyasi ve toplumsal dengelere sahip Lübnan'ın rotasının nereye evrileceği, ABD-İsrail ikilisinin İran'a karşı başlattığı saldırının nereye evrileceği ile doğrudan bağlantılı. İranlı yetkililer ise İran'a dönük savaşı bölgedeki vekillerini koruyacak bir şekilde ve kalıcı olarak bitirmek istiyor.

UNIFIL'İN HEDEF ALINMASI: ULUSLARARASI SİSTEME MEYDAN OKUMA

İsrail Lübnan ile de facto sınırı olan Mavi Hat'taki ihlalleri raporlamakla görevli Birleşmiş Milletler Lübnan Barış Gücü'nün (UNIFIL) karargâhlarını da hedef almaktadır. Bu saldırılarda uluslararası barış gücünden bazı askerler hayatını kaybetmiş, bazıları da yaralanmıştır. Saldırıların ve ihlallerin sorumluluğunu üstlenmeyen İsrail adeta uluslararası sisteme meydan okumaktadır.

SONUÇ: LÜBNAN NEREYE GİDİYOR? ÇÖKÜŞ MÜ? DİRENİŞ Mİ?

Son derece hassas siyasi ve toplumsal dengelere sahip Lübnan'ın rotasının nereye evrileceği, ABD-İsrail ikilisinin İran'a karşı başlattığı saldırının nereye evrileceği ile doğrudan bağlantılı. İranlı yetkililer ise İran'a dönük savaşı bölgedeki vekillerini koruyacak bir şekilde ve kalıcı olarak bitirmek istiyor. Bu nedenle sadece İran'ı değil, Lübnan, Yemen, Irak gibi vekil güçler üzerinden savaşa müdahil olan diğer bölgelerde de kalıcı bir ateşkes arıyor. Ancak böylesi bir isteğin hayata geçirilmesi İsrail'in maksimalist hedefleri göz önünde zayıf bir ihtimal olarak görü-

nüyor. Beyrut hükümeti İsrail ile uluslararası gözetim altında doğrudan görüşmeleri kabul etmesine rağmen, bu teklif İsrail ve ABD tarafından göz ardı edilmiş, dahası, hükümet bahse konu taraflarca adeta aşağılanmıştır. İsrail Hizbullah'ın silahsızlandırılması konusunda Beyrut hükümetini yetersiz bulmakta ve Hizbullah'ı zor yoluyla siyasi ve askeri sahnenin dışına çıkarmaya çalışmaktadır. Bu nedenle İran'da bir ateşkes varılması durumunda dahi Lübnan'da suların durulmaması çok kuvvetli bir olasılık olarak görülmektedir. Dolayısıyla Lübnan siyasi, ekonomik ve sosyal açıdan patlama noktasına doğru gitme ihtimali de bulunan ucu açık bir savaşın içerisinde salınacakmış gibi görünüyor.

İsrail, Lübnan'da Hizbullah'ı askeri ve siyasi sahnedeki silmek için elinden geleni yapacaktır. Lübnan'da etkisi azalan İran ise vekilini savaşa teşvik etmeye devam edecektir. İran ve bölgedeki devlet dışı müttefiklerinin kader birliği yaptığı bir atmosferde bölgesel savaşın uzun erimli bir şekilde sönümlenmesi bir hayli zor görünmektedir. Bu sebeple, devlet kapasitesi son derece sınırlı, ordusu da çok zayıf olan Lübnan'da sivil halkın daha kayda değer bir süre korku ikliminde yaşamak zorunda kalacağı öngörülebilir. ■



İSRAİL-HİZBULLAH ÇATIŞMASINA SURİYE'DEN BAKIŞ: YANSIMALAR VE OLASI SONUÇLAR

Musab Dönertaş
ORSAM Levant Çalışmaları Araştırmacısı

i ABD-İsrail ile İran arasında bölgeye yayılan savaş ve bu savaşın Lübnan'daki uzantısı olan İsrail-Hizbullah çatışması, Suriye için hem önemli riskler hem de sınırlı fırsatlar barındırmaktadır. Şam yönetimi, bu karmaşık ortamda bir taraftan krizin olumsuz etkilerinden kaçınmaya çalışırken diğer taraftan da ortaya çıkan yeni imkânlardan yararlanmak üzere çift yönlü bir strateji benimsemiştir. Bu çerçevede Şam yönetimi, askerî boyutta çatışmanın Suriye topraklarına sıçramasını engellemeye çalışırken, diplomatik boyutta da Arap başkentleriyle ilişkilerini güçlendirmeyi hedeflemektedir. Bu yazı, Lübnan'da yaşanan çatışmada İsrail ve Hizbullah'ın Suriye tarafından nasıl algılandığını,

gerilimin Suriye'ye yansımalarını ve muhtemel sonuçlarını analiz etmektedir.

SURİYE'DE İŞGALCI BİR GÜÇ: İSRAİL

Lübnan'da halihazırda işgal alanlarını genişletme çabalarını sürdüren İsrail, Esed rejiminin devrilmesinden sonra Suriye'de de benzer bir tutum benimsemiştir. Şam'daki yeni yönetime karşı açıkça düşmanca bir tavır takınan Tel Aviv, devrim sonrası süreçte Suriye'nin egemenliğine ve toprak bütünlüğüne yönelik en ciddi dış tehdit haline gelmiştir. 8 Aralık 2024'te Esed rejiminin yıkılmasının hemen ardından 1974 Kuvvetlerin Ayrılma Anlaşması'nın geçersiz olduğunu ilan eden İsrail, ilk aşamada bu anlaşma

kapsamında silahsızlandırılmış tampon bölgeyi uluslararası hukuka aykırı biçimde işgal etmiştir. İşgal, tampon bölgeyle sınırlı kalmamış; stratejik öneme sahip Şeyh Dağı da dâhil olmak üzere yeni alanlara yayılmış ve İsrail kara birlikleri Şam'a yaklaşık 25 kilometre mesafeye kadar ilerlemiştir.

İsrail, kara işgalini genişletirken devrimin ilk gününden itibaren Suriye genelinde yoğun hava saldırıları da düzenlemiştir. 8 Aralık'tan bu yana gerçekleştirilen ve sayısı bini aşan bu saldırılarda Suriye'nin askerî altyapısı, hava savunma ve radar sistemleri ile silah ve mühimmat depoları sistematik olarak hedef alınmıştır. Kara işgalleri ve hava saldırılarına ek olarak güney bölgelerde sivil altyapıya zarar verme, tarım arazilerini kullanılamaz hâle getirme, yerel halka yönelik keyfi gözaltı girişimleri ve zorla yerinden etme gibi çeşitli ihlaller de kaydedilmiştir. Öte yandan tüm bu saldırı ve ihlallere rağmen Suriye ordusu, İsrail'e karşı herhangi bir misilleme gerçekleştirmemiştir.

İsrail'in Suriye'ye yönelik saldırgan politikası yalnızca işgal ve bombardımanla sınırlı değildir. Suriye'nin zayıf, parçalanmış ve güçlü bir merkezî otoriteden yoksun kalmasını isteyen Tel Aviv, Şam'ın ülke genelinde egemenliğini yeniden tesis etme çabalarına doğrudan müdahale

etmektedir. Nitekim Netanyahu hükümeti; Suriye ordusunun ülkenin güney bölgelerine yeniden konuşlanma girişimine Süveyda vilayetindeki Dürzi toplumu "koruma" bahanesiyle karşı çıkmış ve "Dürzi kartını" Suriye'ye yönelik hem siyasî hem askerî müdahalelerini meşrulaştırmak için bir araç olarak kullanmıştır. İsrail'in Suriye'nin güneyini fiilen bir tampon bölgeye dönüştürmeyi amaçlayan bu politikası, Lübnan'daki Hizbullah varlığını gerekçe göstererek Litani Nehri'nin güneyini tampon bölgeye çevirme girişimiyle çarpıcı bir benzerlik taşımaktadır.

SURİYE'DE İSTİKRARSIZLAŞTIRICI BİR AKTÖR: HİZBULLAH

Lübnan'da yaşanan çatışmanın diğer tarafı olan Hizbullah, yerel düzlemde kimileri tarafından İsrail saldırganlığına karşı direniş gücü, kimileri tarafından ise çatışmanın asıl sebebi olarak görülse de Suriye'den bakıldığında tartışmasız biçimde istikrarsızlaştırıcı bir aktör olarak değerlendirilmektedir. Suriye'de hem kamuoyu hem de resmî düzeyde Hizbullah'a yönelik olumsuz algı, sadece örgütün iç savaş sırasındaki rolüyle sınırlı değildir; Lübnanlı örgütün devrim sonrası süreçte sergilediği tutum da bu algıyı belirgin biçimde güçlendirmiştir.

Lübnan'da yaşanan çatışmanın diğer tarafı olan Hizbullah, yerel düzlemde kimileri tarafından İsrail saldırganlığına karşı direniş gücü, kimileri tarafından ise çatışmanın asıl sebebi olarak görülse de Suriye'den bakıldığında tartışmasız biçimde istikrarsızlaştırıcı bir aktör olarak değerlendirilmektedir.

İç savaş sırasında Esed rejiminin yanında savaşan Hizbullah, rejimin devrilmesinden sonra da Suriye'de istikrarsızlık kaynağı olmaya devam etmiştir. Örgüt, binlerce eski rejim unsuruna kucak açmakla kalmamış, bunun ötesine geçerek Suriye'nin sahil kesiminde şiddet eylemleri düzenleyen devrik rejim milislerine himaye ve lojistik destek sağlamıştır. Açık kaynaklara dayalı raporlar, Lazkiye, Tartus ve Humus vilayetlerindeki bu unsurların özellikle Mart 2025'teki geniş çaplı saldırıları sırasında Lübnan topraklarını lojistik üs olarak kullandığını ortaya koymaktadır.

Örgüt, Lübnan'ın kuzey sınırından Suriye'nin sahil kesimindeki devrik rejim bağlantılı silahlı gruplara destek verirken; güney sınırından ise Suriye'nin güneyindeki İran Devrim Muhafızları Ordusu (DMO) bağlantılı silahlı yapıları desteklemektedir. Suriye İslami Direniş Cephesi ve Ketâib Cundu'l-Kerrar gibi çeşitli isimlerle faaliyet gösteren bu grupların askerî kapasitesi ve etkinlikleri çok sınırlı olsa da bölgedeki varlıkları, İsrail'in karşı saldırılarına sözde meşruiyet zemini hazırlamaktadır. Bu bağlamda Hizbullah'ın Lübnan'dan Suriye'ye uzanan sınır ötesi faaliyetleri sadece ülkenin kuzeyinde değil, Güney Suriye'de de istikrarın sağlanmasının önünde engel teşkil etmekte ve ülkeyi dış müdahaleye açık hale getirmektedir.

Ayrıca Hizbullah'ın Lübnan-Suriye sınırındaki varlığı da güvenlik açısından çok boyutlu bir tehdit oluşturmaktadır. Şam'da iktidarın el değiştirmesinden bu yana geçen süreç içerisinde Suriye güvenlik güçleri Lübnan'a giden çok sayıda silah ve Lübnan'dan gelen büyük miktarda uyuşturucu sevkiyatını engellemiştir. Bu kaçakçılık girişimlerinin engellenmesi, Hizbullah'ın Suriye açısından ne denli ciddi bir risk oluşturduğunu somut biçimde göstermektedir.

Hizbullah'ın Suriye'de istikrarsızlık üreten rolü bunlarla da sınırlı değildir. Örgütün, Suriye'nin başkenti Şam'da geçtiğimiz yıl içerisinde belirli aralıklarla gerçekleşen füze saldırılarıyla da bağlantılı olduğu ortaya çıkmıştır. Lübnanlı grup, Suriye Cumhurbaşkanlığı Sarayı da dahil olmak üzere kritik bölgeleri hedef almayı amaçlayan bu saldırılarla ilişkisi olmadığını öne sürse de yürütülen soruşturmalar, hücrenin Hizbullah bağlantılı olduğunu teyit etmiştir. Bu tablo, Lübnan'daki Hizbullah varlığının devrim sonrası süreçte Suriye'de istikrarsızlaştırıcı bir rol üstlendiğini ve Şam yönetimi için çok yönlü bir tehdit unsuru olduğunu ortaya koymaktadır.

ÇATIŞMANIN SURIYE'YE YANSIMALARI

Haziran 2025'teki İsrail-İran çatışması sırasında neredeyse tamamen sessiz kalan Suriye; 28 Şubat'ta yeniden başlayan çatışma sürecinde ilk kez net bir tutum sergileyerek "Arap dayanışması" söylemini ön plana çıkarmıştır. Bu değişimin arkasında Körfez ülkelerinden gelen ekonomik ve siyasî destek kadar, İsrail ve İran'dan kaynaklanan çifte tehdit algısı da yatmaktadır. Bu tutum aynı zamanda, yıkıcı bir iç savaştan çıkan Suriye'nin sıcak çatışmalardan uzak durma, iç istikrara ve yeniden inşaya odaklanma stratejisinin bir yansıması olarak değerlendirilebilir.

Şam'ın mevcut çatışma sürecindeki tutumu askerî ve diplomatik olmak üzere iki temel alanda şekillenmektedir. Suriye yönetimi, benimsediği yaklaşım çerçevesinde fiziki çatışmanın ülkeye sıçramasını önlemek amacıyla Irak ve Lübnan sınırlarında askerî varlığını artırmıştır. Diplomatik alanda ise her iki ülke ile diplomatik kanallar açık tutularak Bağdat ve Beyrut ile ilişkilerini geliştirme arzusunu iletmış ve mevcut çatışmanın ikili ilişkilere zarar vermesini önlemeye çabalamıştır.

Lübnan'daki İsrail-Hizbullah çatışmasına ilişkin Şam yönetiminin temel politikası, askerî boyutta her iki tarafın da çatışmayı Suriye topraklarına yayma girişimlerine engel olmak şeklinde açıklanabilir.

Suriye'nin, çatışmanın dışında kalmak amacıyla ülkenin doğu ve batı sınırlarına çok sayıda asker ve füze sistemleri konuşlandırması ilk aşamada spekülasyonlara yol açsa da Lübnan'da patlak veren çatışma ile İran destekli Iraklı milislerin Suriye'ye yönelik saldırıları bu tehdidin gerçekliğini ve bu önlemin gerekliliğini ortaya koymuştur. Öyle ki Lübnan sınırından henüz doğrudan bir saldırı gelmese de İran destekli Iraklı milis gruplar, savaşın yeniden başlamasının ardından Suriye'deki askerî üslere farklı tarihlerde toplam dört kez saldırı girişiminde bulunmuştur. Tablo: İran destekli Iraklı milislerin Suriye'deki askerî üslere yönelik saldırıları.

Tarih	Hedef
2 Mart	Şedadi Üssü
24 Mart	Harab el-Cir / Rumeylan Üssü
28 Mart	Tenf Üssü
29 Mart	Kasrak Üssü

Tablo: İran destekli Iraklı milislerin Suriye'deki askerî üslere yönelik saldırıları.

Lübnan'daki İsrail-Hizbullah çatışmasına ilişkin Şam yönetiminin temel politikası, askerî boyutta her iki tarafın da çatışmayı Suriye topraklarına yayma girişimlerine engel ol-

mak şeklinde açıklanabilir. Zira her iki taraf da Şam'ı diğerine destek vermekle suçlamakta ve bu durum Suriye'yi provokasyonlara açık hâle getirmektedir. Bu bağlamda Şam yönetimi bu riski bertaraf etmek amacıyla sınırdaki askerî varlığını güçlendirmiş ve bölgedeki güvenlik operasyonlarını yoğunlaştırmıştır. Bu operasyonlar sonucunda Hizbullah milisleri tarafından kullanılan yer altı tünellerinin keşfedilmesi, alınan tedbirlerin somut sonuçlarından biri olmuştur.

Lübnan'daki çatışmaya ilişkin olarak diplomatik boyutta ise Beyrut ile ilişkileri geliştirme iradesi öne çıkmıştır. Bu çerçevede Suriye, çatışmanın başından itibaren Lübnan ile üst düzey diplomatik temaslarını sürdürmüş ve sınırdaki askerî varlığın işgal niyeti taşımadığını muhataplarına açıkça iletmiştir. Cumhurbaşkanı Ahmed Şara'nın Hizbullah'ın silahsızlandırılması konusunda Lübnan Cumhurbaşkanı Joseph Avn'a desteğini açıklaması da hem Beyrut'la ilişkileri iyileştirme arayışının hem de Hizbullah kaynaklı tehdit algısının en üst düzeyde ifadesi olarak kayıtlara geçmiştir.

ABD-İsrail ve İran arasında bölge geneline yayılan savaş ve bu savaşın bir uzantısı olarak Lübnan'da devam eden İsrail-Hizbullah çatışması, tüm

bu risk ve tehditlerin yanı sıra Şam tarafından bir fırsat olarak da değerlendirilmiştir. Öyle ki savaşın başlamasının hemen akabinde Suriye yönetimi, İsrail tehdidi nedeniyle ülkenin güneyinde sınırlı olan askerî ve güvenlik varlığını artırmak üzere girişimlerde bulunmuştur. Böylelikle İsrail'in bölgedeki çatışmalar ile meşguliyeti, Suriye'ye güneydeki askerî ve güvenlik varlığını artırma imkânı yaratmıştır. Öte yandan Şam'ın bu hamlesine karşılık İsrail uçaklarının Güney Suriye'deki askerî altyapıyı savaşın başından bu yana ilk kez hedef alması, Tel Aviv'in bu fırsat penceresini kapatma girişimi olarak okunmaktadır.

ÇATIŞMANIN SURIYE'YE İLİŞKİN OLASI SONUÇLARI

ABD-İsrail ile İran arasındaki savaş ve İsrail-Hizbullah çatışmasının en belirgin etkisi, Güney Suriye'nin stratejik öneminin artmasıdır. İran'a yönelik saldırılarda İsrail uçakları için hava koridoru işlevi gören bu bölgede yer alan ve Suriye'nin en yüksek noktası olan Şeyh Dağı; Golan Tepeleri'ni, Lübnan sınırını ve Şam'ı hâkim bir noktadan kontrol etmesi nedeniyle Tel Aviv için vazgeçilmez hâle gelmiştir. Güney Suriye'nin ve özelde Şeyh Dağı'nın artan önemi, İsrail ile Su-

riye arasında güvenlik anlaşması ihtimalini önemli ölçüde zorlaştırmaktadır. Zira Tel Aviv, çatışma öncesinde dahi anlaşmaya sıcak bakmazken; Şam yönetimi de olası bir anlaşma için işgal edilen alanlardan çekilmeyi ön şart olarak öne sürmektedir.

Çatışmanın bir diğer sonucu, Güney ve Batı Suriye'de askerî baskının artmasıdır. Bölgede Suriye, İsrail ve Hizbullah güçlerinin yoğun varlığı, provokasyon riskini yükseltmekte ve çatışmanın Suriye'ye yayılma ihtimalini canlı tutmaktadır. Bu noktada hem İsrail'in Lübnan'daki çatışmada avantaj sağlamak adına Suriye'deki işgal alanlarını genişletme hedefi hem de Hizbullah'ın İsrail'e karşı Suriye topraklarından saldırılar düzenleme olasılıkları bölgedeki risk faktörünü artırmaktadır.

Öte yandan Lübnan'da süregelen çatışma, orta ve uzun vadede Suriye açısından bazı olumlu gelişmelere de zemin hazırlayabilir. Hizbullah'ın sözkonusu çatışma sürecinde zayıflaması ve devrik rejim milisleri ile İran bağlantılı grupların da gücünün azalması Suriye'de güvenlik ve istikrarın artmasına katkı sağlayabilir. Ayrıca bu sürece eş zamanlı olarak Şam-Beyrut ilişkilerindeki mevcut iyileşmenin hız kazanması hem Suriye'nin hem de

Şam yönetimi, İsrail'i egemenliğine ve toprak bütünlüğüne yönelik en büyük dış tehdit olarak değerlendirirken, Hizbullah'ı da devrim sonrası süreçte istikrarsızlığın başlıca kaynaklarından biri olarak görmektedir.

bölgenin istikrarına önemli katkı sunacaktır. Ancak Lübnan'dan kaynaklanan tüm tehditler ve Şam-Beyrut arasında gelişen ikili ilişkilere rağmen Hizbullah'ın silahsızlandırılması sürecinde Suriye'nin doğrudan askerî rol üstlenmesini beklemek gerçekçi bir yaklaşım olmayacaktır. Zira böyle bir müdahale, her iki ülkede mezhep temelli kimlik çatışmalarını tetiklemekle kalmayacak hem bölgesel istikrarı hem de Suriye'deki geçiş sürecini riske atacaktır. Aynı zamanda bu senaryo, her iki ülkenin de istikrarsız ve dış müdahaleye açık kalmasını arzulayan İsrail için en uygun ortamı yaratacaktır.

SONUÇ

Lübnan'daki İsrail-Hizbullah çatışması, Suriye açısından hem ciddi riskler hem de sınırlı fırsatlar içeren bir tablo ortaya koymaktadır. Şam yönetimi, İsrail'i egemenliğine ve toprak bütünlüğüne yönelik en büyük dış tehdit olarak değerlendirirken, Hizbullah'ı da devrim sonrası süreçte istikrarsızlığın başlıca kaynaklarından biri olarak görmektedir. İsrail'in kara işgalleri, sistematik hava saldırıları ve Güney Suriye'yi tampon bölgeye dönüştürme politikası ile Hizbullah'ın Suriye'ye yönelik sınır ötesi faaliyetleri, kaçakçılık ve füze saldırıları, Suriye'nin çifte tehdit algısını güçlendirmektedir. Bu çerçevede Şam, askerî alanda çatışmanın ülkeye yayılmasını önlemeye, diplomatik alanda ise Arap baş-

kentleriyle ilişkilerini güçlendirerek "Arap dayanışması" söylemini ön plana çıkarmaya odaklanmıştır. Bu yöntem ile hem riskleri minimize etmeyi hem de İsrail'in çatışma ile meşguliyetini fırsat bilerek güneydeki varlığını artırmayı hedeflemektedir.

Bu çatışmanın muhtemel sonuçları, Güney Suriye'nin stratejik öneminin kalıcı biçimde artması ve bölgede askerî baskının yükselmesi şeklinde özetlenebilir. İsrail'in Şeyh Dağı'ndaki işgali ve hâkim konumu, Tel Aviv ile Şam arasında kalıcı bir güvenlik anlaşmasını zorlaştırırken bölgedeki askerî baskının artması aynı zamanda provokasyon riskini canlı tutmaktadır. Öte yandan Hizbullah'ın çatışma sürecinde zayıflaması, orta ve uzun vadede devrik rejim unsurları ile İran bağlantılı grupların da gerilemesine ve Suriye'de güvenlik ve istikrar ortamının iyileşmesine katkı sağlayabilir. Bununla birlikte, Şam-Beyrut ilişkilerindeki mevcut ivmenin hız kazanması ise hem ulusal hem bölgesel istikrara olumlu yansiyacaktır. Ancak Suriye'nin, Hizbullah'ın silahsızlandırılması sürecinde doğrudan askerî rol üstlenmesi, yeni bir çatışma dinamiğini tetikleyebileceği ve her iki ülkeyi de dış müdahaleye açık hâle getirebileceği için gerçekçi bir seçenek değildir. Sonuç olarak Şam, mevcut denge politikasını sürdürerek iç istikrara odaklanmayı ve dış tehditleri yönetmeyi önceliklendirmektedir. ■



LÜBNAN SAVAŞI'NIN İSRAİL İÇ SİYASETİNDEKİ YANSIMALARI

Sümeyye Çengel Özmen
Doktora Adayı, Marmara Üniversitesi

israail'in, ABD ortaklığında İran'a yönelik başlattığı operasyonla siyaseten bağlantılı -fakat sınır güvenliği anlamında müstakil bir alan teşkil eden- kuzey cephesini açmasıyla birlikte; iç siyasette tartışılacak pek çok politik ve sosyal mesele, daha yüksek sesle ve sert tonda konuşulmaya başlamıştır. 2 Mart'ta Hizbullah'ın iki İsrail askerinin yaralanmasıyla sonuçlanan saldırılarına karşı alınan hızlı aksiyon; Lübnan'ın güneyine yönelik kara hareketinin başlatılmasını takip eden bir dizi askeri operasyonla bağlantılı olarak iç siyasi kararları etkileyen ve bir kısmını perdeleyen bir atmosfer yaratmıştır. Savaştan doğrudan

etkilenen Kuzey İsrail sakinleri ve savaş yorgunu kamuoyu arasında hükümete yönelik muhalif sesler yükselmiş; İsrail Meclisi (Knesset) kış döneminin son oturumunda kabul edilen bütçe başta olmak üzere pek çok tartışmalı karar, savaşın yarattığı sosyal ve ekonomik keşmekeş içerisinde kendine yer bulmuştur.

Savaş; Netanyahu'nun İran'ın varoluşsal bir tehdit olmaktan çıktığı ve tehditkâr tüm askeri varlığının yok edildiği iddiasının yanı sıra Lübnan'da da Hizbullah'ın silahsızlandırılacağı sözüyle devam etmektedir. 2 Mart'tan bu yana İran'la beraber Lübnan'da

Savaş;
Netanyahu'nun
İran'ın varoluşsal
bir tehdit olmaktan
çıkacağı ve tehditkâr
tüm askeri
varlığının yok
edildiği iddiasının
yanı sıra Lübnan'da
da Hizbullah'ın
silahsızlandırılacağı
sözleriyle devam
etmektedir.

savaşmanın tarihi bir fırsat olduğunu düşünen hükümet yanlısı bir grup, Lübnan'ın güneyinde Litani Nehri'ne kadar olan bölgesinin ilhak edilmesi gerektiğini öne sürmektedir. Bu düşünce, kurucu lider Ben Gurion'un İsrail'in kuzeyini Litani Nehri'ne kadar genişletme hayali ve nehri İsrail'in doğal ve savunulabilir bir sınırı olarak görmesiyle ilişkilendirilmektedir. Fakat Hizbullah'ın İsrail'in sandığının aksine, özellikle 2024'te karşı karşıya kaldığı üst düzey komutanlarının öldürülmesi ve Çağrı Cihazı Saldırıları gibi darbelerden az hasarla sıyrılıp son bir ayda yıkıcı bir güçle saldırmaması, güvenlik hattı isimlendirmesi altında gerçekleştirilmeye çalışılan Lübnan'ın güneyindeki ilhak planını sorgulanır kılmaktadır. Hizbullah'ın İsrail'in savaş yöntemlerini öğrenerek zayıf noktalarından vurması, askeri kapasitesini daha stratejik kullanabilme yeteneği kazanması ve hiyerarşik komutasını merkeziyetsiz bir duruma dönüştürmesi gibi sistemsel değişiklikleri, İsrail'in kuzey cephesini kolayca sonlandıramayacağına işaret etmektedir. İran savaşının isimlendirilmesiyle başlayan bakanlık ve ordu arasındaki ikircikli hal Lübnan sahasında da kendini göstermektedir. İsrail ordusunun savaş başında Lübnan'da geniş çaplı bir ilhak planlamadıkları açıklamasının

ardından Savunma Bakanı İsrail Katz tam tersi yönde bir söylemde bulunmuştur. Genelkurmay Başkanı Eyal Zamir, İsrail ordusunun personel eksikliğinin bulunduğu uyarısında da bulunmuş ve hükümetin bu açığı kapatacak yasayı çıkarmaması halinde ordunun ağır zarar göreceğini söylemiştir. İsrail'in artık savunma değil, inisiyatif alır halde saldırı pozisyonunda olduğunu söyleyen Netanyahu ise, bu paradigma değişikliğinin bir etkisi olarak Hizbullah'ın tamamen silahsızlandırılacağını, tampon bölgenin genişletileceğini ve bölgesel tehditlerin kaldırılarak tam güvenlik sağlanacağını açıklamıştır. Özellikle Lübnan'ın güneyinde kalıcı güvenlik bölgesi kurmak isteyen İsrail'in, bir ay içinde 10 askerini kaybetmesi ve yaralı sayılarının da artmasıyla ilişkili olarak askeri personel yetersizliğiyle beraber işgali devam ettirmeyi göze alabilecek durumda olup olmadığı tartışmalıdır.

İsrail'in Lübnan saldırıları ve işgal politikalarından askeri personel kadar kuzey sakinleri de doğrudan etkilenmektedir. Hizbullah'ın attığı roketlerin engellenme oranında hâlâ tam bir başarı sağlayamayan İsrail, Hizbullah'ın silahsızlandırılması ve güvenlik konusunda taviz vermez bir duruş sergilese de sınırda ciddi bir çatışma içinde-

dir. Savunma sistemlerinin tam kapasitede çalışmadığı ve eksik kaldığı durumlarda kuzeyden gelen roket ve İHA saldırıları sivil alanlara düşerek maddi hasarlara yol açmaktadır. Savunma ve Maliye Bakanlıklarının savaş öncesinde özellikle Arrow 3 için ek üretim bütçesi konusunda anlaşamadığı iddia edilmekte ve bu tür ihmallerin sivil kayıpların artmasına sebep olduğu tartışmaları yürütülmektedir. Üç sivilin hayatını kaybettiği ve yüzlercesinin yaralandığı kuzey sınırı, hükümet ve bölge başkanları arasında da giderek alevlenen tartışmalara sahne olmaktadır. Hizbullah'la yürütülen savaştan en çok etkilenen bölgelerden biri olan Kiryat Şmona'nın Belediye Başkanı Avichai Stern, Netanyahu ve hükümet yetkilileriyle yaptığı görüşmede yaşanan krizlerden bahsederek şehrin güvenlik ve demografik bir çöküş halinde olduğunu belirtmiştir. "İsrail'in İran ya da Lübnan'la değil, kendisiyle savaşıyor" gibi hissettiğini söyleyen Stern'in işaret ettiği şekliyle devlet, bazı kayıpları göze alarak odağını yarattığı tehdidin giderilmesine yoğunlaşmaktadır. Öte yandan, kuzey sakinlerini temsilen kurulan ve adını BM'nin 1701 sayılı -Hizbullah'ın silahsızlandırılması maddelerini içeren- kararına atıfla alan "Lobby 1701" grubu da kuzeyde kalıcı bir güven-

lik bölgesi kurulması talebiyle Netanyahu üzerindeki baskısını sürdürmektedir.

Savaşı ve halkı sığınaklara koşturmayı bir yönetim biçimine dönüştüren Netanyahu'nun kendi siyasi kariyerini yönetme biçimi İsrail'de savunma ve güvenlik kavramının ele alınışlarını etkilemektedir. 7 Ekim'in başarısızlığını orduya ve istihbarat eksikliğine bağlayan Netanyahu, İran ve Lübnan operasyonlarını başlatmadan hemen önce hâlâ savunmadaki tedbirsizlik ve güneydeki işletmelere verilecek tazminatlarla ilgileniyordu. 2018'den itibaren Hamas'ın 7 Ekim'dekine benzer bir saldırı planında olduğunun Netanyahu'ya rapor edilmesi ve 7 Ekim'den üç hafta önce Yahya Sinvar'ın "deprem etkisi yaratacak bir şey" yapacakları açıklamalarının ortaya çıkması, Netanyahu'nun devam eden yolsuzluk davası ve Qatargate skandalları beraber ele alınınca iç siyasette köşeye sıkıştığı bir tablo yaratmıştı. Donald Trump aracılığıyla Cumhurbaşkanı Herzog'a af çıkarılmasıyla ilgili talep ve ötesinde yaptırım tehditlerini ileten Başbakan, davanın yıllardır düşmemiş olması, aksine çapraz sorgu ve araştırmalarla giderek derinleşmesinden duyduğu endişeyle savaş üzerinden kendini var etmeye devam etmektedir. "Net bir galibiyet yerine sürdürüle-

Hizbullah'ın attığı roketlerin engellenme oranında hâlâ tam bir başarı sağlayamayan İsrail, Hizbullah'ın silahsızlandırılması ve güvenlik konusunda taviz vermez bir duruş sergilese de sınırda ciddi bir çatışma içindedir.

bilir bir anlatıya" ihtiyaç duyan Netanyahu, iç siyaseti güvenlik eksenli bir alana çekerek varlığını İsrail'in korunumuyla bağdaştırırken ekonomi, eğitim ve nüfus gibi devletin devamlılığını sağlayan temel direkleri çatlatmaktadır.

7 Ekim'in etkileri hala devam ederken İsrail'in iki cephede aktif bir şekilde savaş yürütmesi ekonomiyi ve iş gücünü de temelden etkileyen unsurlardan biri olmuştur. Son yıllarda Filistinli işçi modelinin güvenlik gerekçesiyle krize girmesiyle beraber özellikle bedensel emek gerektiren meslek grubunda doğan boşluk, Hintli işçilerle doldurulmak istenmişti. Hindistan Başbakanı Narendra Modi'nin şubat sonunda İsrail'e gerçekleştirdiği ziyaretin başlıklarından birini oluşturan bu durum, kuruluşunu Yahudi emeği kavramı üzerine inşa eden İsrail'in mavi yaka sektöründeki yükselen krizine işaret etmektedir. Bununla beraber İsrail Demokrasi Enstitüsü'nün (IDI) mart ayındaki raporlarına göre savaş öncesinde bile serbest çalışanların yaklaşık yarısının geliri hala 7 Ekim öncesindeki seviyeye ulaşamamıştır. İran ve Lübnan'da kısa aralıklarla başlatılan savaş, özellikle küçük işletmelerin ve özel sektör çalışanlarının toparlanamamış hallerini daha da kırılğan hale getirmiş ve büyük bir sosyal güvencesizlik ortaya çıkarmıştır. Maliye Bakanı Bezalel Smotrich, savaş nedeniyle çalışamayanlara yönelik yardım paketi hazırlasa da bundan yalnızca aralıksız 10 gün işe gidemeyenlerin yararlanacağını açıklayarak yardımdan faydalanacakların sayısını ciddi ölçüde sınırlamıştır. Binlerce özel sektör çalışanın tazminat programından yararlanamadığı, binlercesinin ise hala ekonomik sıkıntı içinde yaşadığı ülkede, Haredi kurumları ve Batı Şeria'daki yerleşimler gibi teopolitik yansımaları olan başlıklara hatırı

sayılı miktarlarda fonların ayrılması ülkedeki bölünmüşlüğü tetiklemektedir.

Bu bölünmüşlüğü tetikleyen başlıklardan birini Knesset'in ilk döneminin nihai oturumunda kabul ettiği bütçe oluşturmaktadır. 850,6 milyar şekellik (270,31 milyar dolar) tarihinin en büyük bütçesini onaylayan meclis, savunma ve güvenlik alanlarına 143 milyar şekelle (45,4 milyar dolar) savaş öncesine nazaran iki katı pay ayırmıştır. Bütçenin en tartışmalı aşamasını oluşturan Haredi kurumları için tahsis edilen yaklaşık 800 milyon şekel (254,23 milyar dolar) ek ödenek ise muhalefetin yanlışlıkla lehte oy vermesiyle kabul edilse de itirazlar sonucunda Başsavcılık tarafından durdurulmuştur. Ordunun personel sıkıntısı yaşadığı savaş döneminde Haredilerin askerlik yapmaması, Haredi partilerin askerlik yasasını kabul etmemesi, yeşivaların ekonomi üzerinde oluşturduğu yük ve ivedi ihtiyaç alanlarından kısıp dini kurumlara ve yerleşimlere fon ayrılması gibi Smotrich ve Gvir'in başını çektiği aşırı sağ kanada hizmet eden kararlar, savaştan doğrudan etkilenen yüz binlerce İsrailinin kabulünün sınırlarını zorlamaktadır. Ancak bütçenin geçmemesi halinde hükümeti düşecek ve erken seçime gitmek zorunda kalacak olan Netanyahu, Haredilere bütçe ayırarak onların desteğini alma hilesine başvurmadan geri adım atmamıştır. Böylece Likud Başkanı, başbakanlık koltuğunda en azından ekim sonuna kadar daha oturmayı kesinleştirmiştir. Savaş sebebiyle muhalefetin söylemsel alanının kısıtlanması ve halihazırda parçalı yapısının seçimde yarattığı kafa karışıklığı, gelecek seçimler için yapılan anketlerin küçük farklarla daimi olarak Netanyahu leh ve aleyhinde değişmesine neden olmaktadır.

İsrail'in savaşla beraber karşı karşıya kaldığı problemlerden biri de nüfus yönetimidir.

Eğitimin aksadığı, iş gücünün zayıfladığı ve yüz binlerce kişinin askere alındığı bir dönemde özellikle genç nüfusun gelecekleri konusundaki belirsizlikten kaynaklı endişeleri artmaktadır, nitekim ülke Aliya teşviklerine rağmen yoğun bir göç almanın aksine dış göç vermektedir. Hava yollarının kısıtlılığı sebebiyle Mısır üzerinden karayoluyla ülkeyi terk eden İsrailîler, tarihin bir nüktesi olarak yakın zamanda andıkları Çıkış'ın tersine bir yol izlemektedir. Bu demografik değişim, İsrail'in yaratmaya çalıştığı entelektüel Yahudi sermayesine zarar vermekle birlikte konut satışlarının düşüşü, genç nüfusun sosyal hayata katılımının kısıtlanması ve potansiyel

iş gücünün azalması gibi ekonomik açıdan olumsuz etkiler de doğurmaktadır.

Tüm bunlarla beraber geçmiş Lübnan işgallerinin İsrail kolektif hafızasında hala yaraları sarılmaya çalışılan canlı bir olgu olarak duruşu, son birkaç yılda verilen kayıp ve hasarlarla birlikte ele alındığında; hükümet sandığa gitmeden önce seçmenine, savaş sebebiyle askıda bıraktığı pek çok sorunun cevabını vermek zorunda kalacaktır. Bu doğrultuda hükümetin ya kendini tamamen aklaması ya da dikkatleri dağıtacak, sorumluluğu üstlenecek veya zafer anlatisini taşıyacak «yeni bir kurgu» yaratması gerekmektedir. ■



Ankara - TÜRKİYE ORSAM © 2026

Bu alıřmaya ait ierięin telif hakları ORSAM'a ait olup, 5846 Sayılı Fikir ve Sanat Eserleri Kanunu uyarınca kaynak gsterilerek kısmen yapılacak makul alıntılar dıřında, hibir Őekilde nceden izin alınmaksızın kullanılamaz, yeniden yayımlanamaz. Bu alıřmada yer alan deęerlendirmeler yazarına aittir; ORSAM'ın kurumsal grřn yansıtılmamaktadır.

Ortadoęu Arařtırmaları Merkezi

Adres : Mustafa Kemal Mah. 2128 Sk. No: 3 ankaya, ANKARA
Telefon : +90 850 888 15 20
Email : info@orsam.org.tr
Fotoęraflar : Anadolu Ajansı (AA)